



Riscos

PLA D'INFORMACIÓ SOBRE RISCOS A ALZIRA



GOBIERNO
DE ESPAÑA

MINISTERIO
DE JUVENTUD
E INFANCIA



Ajuntament d'Alzira

S+EM AGÈNCIA
DE SEGURETAT I
EMERGÈNCIES

Edita:
Ajuntament d'Alzira.
Regidoria d'Emergència Climàtica,
Resiliència i Projectes Estratègics.
2025.

Introducció

PARLEM DE QUÈ ÉS UN RISC NATURAL I QUINS SÓN ELS RISCOS NATURALS PRINCIPALS QUE PODEM TINDRE A ALZIRA



Font: Adobe Stock.



Font: Adobe Stock.



Font: Adobe Stock.

Un risc natural és un fenomen que pot posar en perill les persones i els seus béns, animals, infraestructures i el medi ambient. Aquest fenomen pot arribar a convertir-se en una catàstrofe si no es prenen les mesures necessàries.

La ciutat d'Alzira, situada a la comarca de la Ribera Alta, a la província de València, està exposada a diversos riscos naturals a causa de la seua geografia, clima mediterrani i proximitat al riu Xúquer. Entre els més rellevants es troben les inundacions que històricament han afectat greument el municipi, especialment en èpoques de pluges torrencials com les de la gota freda (dana).

A més, els incendis forestals suposen un altre risc important, atés l'entorn natural que envolta la ciutat, en particular en èpoques d'altres temperatures i sequera.

També poden produir-se fenòmens com a solses de terra en zones muntanyenques i fenòmens meteorològics adversos que impacten tant en la salut com en l'activitat econòmica.

La identificació i gestió d'aquests riscos és essencial per a protegir la població i garantir un desenvolupament urbà sostenible. Per això, en aquesta revista parlarem de com ens podem preparar davant d'una emergència i els passos que s'aconsellen seguir durant i després d'una emergència.



Font: Levante-EMV.

ELS RISCOS, I SI EN PARLEM?

**Sí, els riscos grossos ens angoixen,
de vegades també ens fan por.**

Aquests esdeveniments greus ocorren rarament, per la qual cosa els oblidem.

A través d'aquest document informatiu sobre els riscos més grossos, en format de revista, volem endinsar-vos en l'univers dels riscos.

Primer, amb imatges per a captar la vostra atenció i després explicant-vos les causes dels riscos, el seu impacte a Alzira, successos que han ocorregut i, sobretot, pautes a seguir en cas d'una emergència.

Índex

Riscos i emergències

**Com ens preparam davant d'una
emergència**

Qui intervé en cas d'emergència?

El voluntariat a Alzira

El risc d'inundació

El risc d'incendi forestal

El risc sísmic

**Els fenòmens meteorològics
adversos**

- Onada de calor
- Tempesta elèctrica
- Onada de fred
- Vents forts

Què fem després d'una catàstrofe?

Kit d'emergència

Glossari

Fonts d'informació oficials

Riscos i emergències: què has de saber?

QUÈ ÉS EL NIVELL DE PREEMERGÈNCIA?

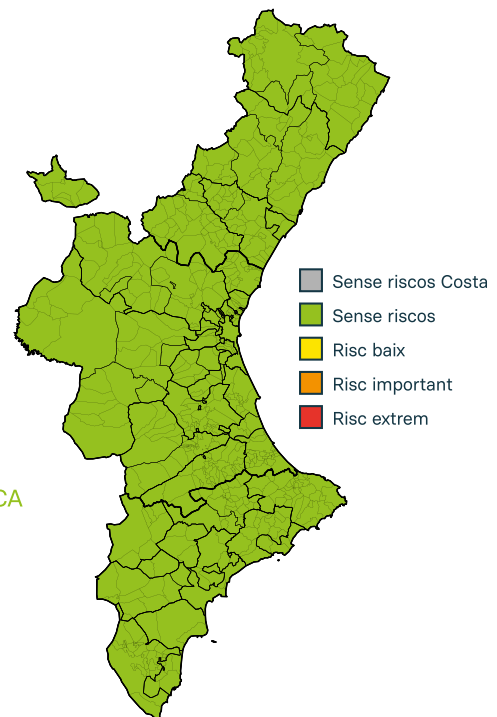
El nivell de preemergència és l'alerta oficial que emet el Centre de Coordinació d'Emergències (CCE) quan existeix la possibilitat, en poc temps o en uns dies, que ocórrega un fenomen meteorològic perillós. El CCE de la Comunitat Valenciana determina el nivell de preemergència en funció del grau de risc i dels avisos emesos per l'AEMET. Després, envia tota la informació als ajuntaments, perquè puguen aplicar les mesures necessàries.



Preemergències



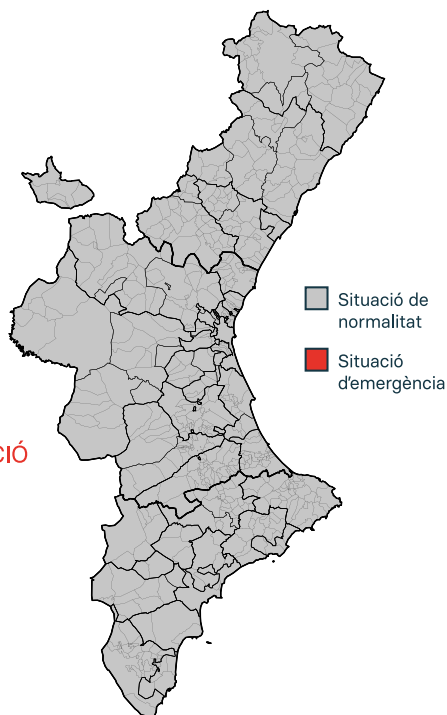
ESTAT D'ALERTA
DAVANT DE LA
PROBABILITAT
QUE ES PRODUIÏSCA
UN FENOMEN
METEOROLÒGIC
ADVERS



Emergències



SITUACIÓ
IMPREVISTA QUE
REQUEREIX ATENCIÓ
IMMEDIATA I
COORDINADA PER
A MINIMITZAR
DANYS A
PERSONES,
INSTAL·LACIONS...



QUÈ ÉS UNA EMERGÈNCIA?

Parlem d'emergència quan un risc deixa de ser només una possibilitat i es torna real. En aquest moment ja no n'hi ha prou a previndre: és necessari que les administracions públiques (ajuntaments, bombers, policia, sanitaris, etc.) actuen de manera coordinada. A més, es mobilitzen recursos de tota mena, tant públics (ambulàncies, helicòpters, equips de rescat...) com privats (màquines d'empreses, voluntaris, etc.).

Les emergències es classifiquen segons la gravetat:

Situació 0: Menys greu, però cal estar-hi atents.

Situació 1: Ja hi ha problemes que afecten la gent i s'ha d'actuar.

Situació 2: Molt greu, es necessiten molts recursos i ajuda per a controlar-ho.

NIVELL DE PREEMERGÈNCIA DAVANT INUNDACIONS

Nivell (probabilitat que es produïska una inundació)	Perill (sobre la població i els béns)	Impacte	Recomanacions
Groc	Baix	Alguns impactes (20l/m ²)	Estiga atent. Mantinga's informat de la predicció meteorològica més actualitzada, es poden produir danys moderats a persones o béns especialment a aquells vulnerables o en zona exposada al fenomen.
Taronja (poden haver-hi inundacions puntuals)	Important	Impactes greus (40l/m ²)	Estiga preparat. Prenga precaució i mantinga's informat de la predicció meteorològica més actualitzada, es poden produir danys moderats a persones o béns especialment a aquells vulnerables o en zona exposada al fenomen.
Roig (es poden produir inundacions greus)	Extraordinari	Impactes molt greus (+90l/m ²)	Prenga mesures preventives i actue segons les indicacions de les autoritats. No viatge llevat que siga estrictament necessari, es poden produir danys greus o catastròfics a persones o béns especialment a aquells vulnerables o en zona exposada al fenomen.

NIVELL DE PREEMERGÈNCIA DAVANT UN INCENDI FORESTAL

Nivells	Perill	Recomanacions
Nivell 1	Baix	Es poden fer cremes agrícoles a <500m.
Nivell 2	Important	No es poden fer cremes agrícoles.
Nivell 3	Extraordinari	No es poden fer cremes agrícoles, pot quedar restringit l'accés al paratge (Murta i la Casella) i estarà totalment prohibit les festes amb qualsevol tipus de foc (BBQ, focs artificials...) a + de 500m.

Com ens preparem davant d'una emergència?

La preparació comença amb la prevenció, amb el suport de la formació contínua i en l'accés a informació fiable. Gràcies a això, la ciutadania enforteix la seua capacitat d'actuar, minimitza els efectes dels desastres i avança cap a comunitats resilientes, capaces d'alçar-se amb menor cost humà, social i econòmic.

PREVENCIÓ



Informa't amb regularitat



Forma't i pren consciència



Prepara la teua llar i kit d'emergència

RESPOSTA



Seguix només fonts oficials



Refugia't en zones segures



Actua amb calma i adapta't al tipus de risc



Ajuda si pots, sense posar-te en perill

RECUPERACIÓ



Evita les zones afectades



Seguix les indicacions del cos de professionals



Contribuïx a la recuperació de la teua ciutat



Cuida la teua salut mental

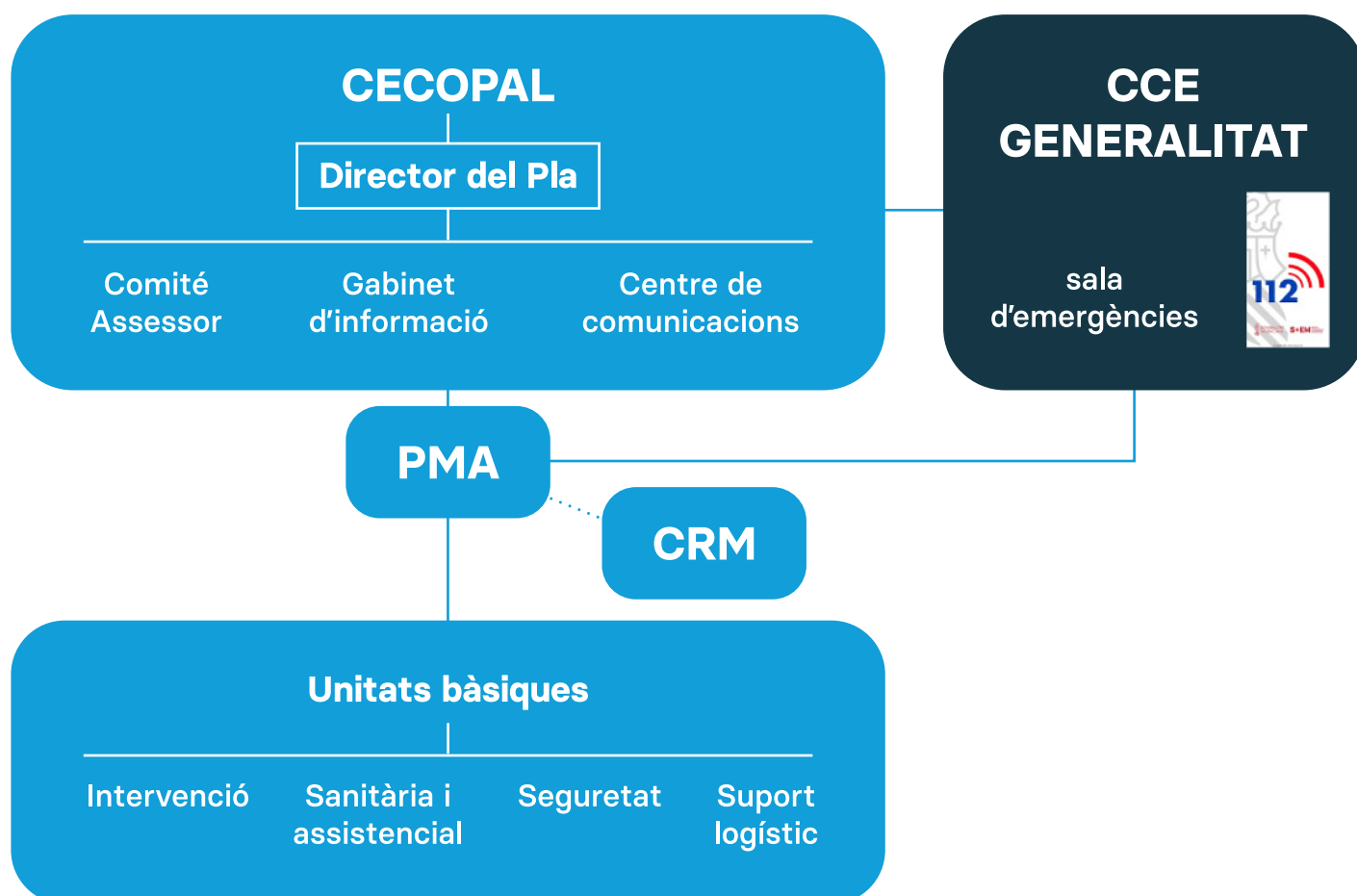
Qui intervé en cas d'emergència?

CECOPAL

El CECOPAL és l'òrgan de coordinació municipal que s'activa en situacions de preemergència o emergència.

Des del CECOPAL:

- S'organitzen i dirigeixen totes les actuacions necessàries per a protegir la població.
- Es controla i supervisa l'aplicació del Pla d'Emergència Municipal.
- Es prenen decisions importants, com el tancament d'escoles, el tall de carreteres o la mobilització de recursos locals (policia, brigades d'obres i manteniment, protecció civil, VACIF, etc.).



El voluntariat a Alzira

El voluntariat és una activitat altruista en la qual una persona dedica part del seu temps, habilitats o recursos per a ajudar la resta o contribuir a una causa social, sense rebre remuneració econòmica. Pot fer-se en àrees com a educació, salut, medi ambient i més, amb l'objectiu de generar un impacte positiu en la comunitat.

Les funcions de les agrupacions de voluntariat següents serà la de reforçar l'actuació de les Unitats Bàsiques, d'acord amb les instruccions del director del PTM.



CREU ROJA D'ALZIRA

La Creu Roja depén funcionalment de l'alcalde que delega amb la Regidoria de Serveis Socials.



VOLUNTARIAT D'ALZIRA CONTRA INCENDIS FORESTALS (VACIF)

Els voluntaris de VACIF disposen de coordinador propi i depén funcionalment de la Regidoria d'Emergència Climàtica, Resiliència i Projectes Estratègics.



AGRUPACIÓ DE VOLUNTARIS DE PROTECCIÓ CIVIL/UMAS D'ALZIRA

Els voluntaris de Protecció Civil d'Alzira depenen funcionalment de l'alcalde, qui delega en la regidoria de Seguretat.



Quan tries ser voluntari/a, no sols ajudes: també creixes, et formes, comparteixes experiències i deixes empremta cuidant de les persones i de la teua ciutat.

Si tens ganes de viure experiències reals i aportar el teu granet d'arena:
Fes-te voluntari/a! Alzira et necessita!

El risc d'inundació

Font: Adobe Stock.



El risc d'inundació es defineix com la probabilitat que es desencadenen una submersió temporal de terrenys normalment secs, a conseqüència de l'aportació inusual i més o menys sobtada d'una quantitat d'aigua superior a la que poden drenar els llits, que tenint en compte la vulnerabilitat dels elements exposats, pot produir efectes perjudicials en les persones o pèrdues de béns.

Aplicat al terme municipal d'Alzira, el primer tipus d'inundació es deu al règim pluviomètric torrencial mediterrani del municipi, on es donen les condicions idònies per a grans precipitacions i tempestes (fenòmens de Depressió Aïllada en Nivells Alts -DANA- o gota freda).

Actuacions preventives



Informe-vos del nivell de risc del municipi i si el lloc en què treballeu/ viviu està situat en una zona inundable.



Tingueu preparat l'equip d'emergència.



Per a evitar les contaminacions, col·loqueu els productes tòxics fora de l'abast de l'aigua.



Reviseu l'habitatge. Netegeu les baixants i canalitzacions.



Retireu de l'exterior de l'habitatge els objectes que puguen ser arrossegats per l'aigua.



Dins de la unitat familiar, tingueu un plan establert.

Durant el període de pluges

Quan s'avise d'una emergència



Pareu atenció al senyal d'alarma del vostre municipi i sintonitzeu l'emissora local o la televisió per a obtenir informació.



Useu el telèfon únicament per a informar les autoritats.



Desconnecteu tots els aparells elèctrics.



Prepareu-vos per a abandonar el vostre habitatge i acudir al lloc preestablert si considereu que la vostra vida està en perill o així ho ordenen les autoritats competents.

Després de l'emergència

Autoritzat el retorn a l'habitatge haureu de tindre en compte:

- Efectuar una inspecció prèvia per si hi haguera risc d'esfondrament.
- Abstindre's de beure aigua de l'aixeta.
- Retirar ràpidament per a evitar malalties, els animals morts.
- Seguir rigorosament les normes sanitàries i d'higiene en la neteja i alimentació.
- Començar la neteja per les zones altes.
- Depositar en les voreres o calçada, sense entorpir la circulació, els estris que hagen quedat inutilitzats.
- Ajudar als equips de salvament i neteja.

El risc d'inundació a Alzira

Alzira té un alt risc d'inundacions perquè la major part de la ciutat està situada molt prop del riu Xúquer. A més, està entre dos barrancs importants:

- | El Barranc de la Casella, que ve del sud i arreplega aigua d'altres dos barrancs (el de l'Estret i, sobretot, el de Barxeta) abans d'arribar al riu Xúquer.
- | El Barranc de la Murta, que ve del nord.

També, al nord del territori d'Alzira, el riu Xúquer rep aigua del riu Magre, que ve des dels municipis veïns d'Algemesí i Polinyà de Xúquer.

En eixa zona, les muntanyes pròximes (la Serra de Corbera) i el terreny del riu fan que l'espai per on flueix l'aigua es torne

més estret, especialment prop de l'autopista. Això causa un tap que frena el pas de l'aigua cap a la mar. Com a resultat, l'aigua s'acumula i puja de nivell en les zones que estan abans d'eixe punt, la qual cosa augmenta el risc d'inundacions.

QUÈ FER EN CAS D'UNA INUNDACIÓ

- Telefona al 112.
- Allunya't de rius i zones baixes. Busca llocs alts.
- No et quedes en soterranis ni garatges si l'aigua comença a pujar.
- No uses el cotxe en túnels ni carrers inundats.
- Ix del vehicle si es queda parat i l'aigua arriba a les rodes o al genoll.
- Tanca la llum, el gas i l'aigua de casa.
- Retira de l'exterior objectes que l'aigua puga arrossegar.
- Puja a un lloc alt els objectes de valor, documents importants i productes perillosos.
- Si has de netejar després de la inundació, usa guants, màscara i botes, perquè l'aigua pot estar contaminada.
- Evita usar l'ascensor.

PARLEM DEL PASSAT

El riu Xúquer ha provocat nombroses crescudes al llarg dels segles i una de les més devastadores fou la riuada de 1982, coneguda com la pantanada de Tous, quan es va trencar la presa de Tous i Alzira va quedar greument afectada.

Font: La Vanguardia.



Quins són els llindars que les pluges han de sobrepassar per a indicar que són intenses?
Els llindars corresponen a més de 30 l/m² en una hora i més de 50 l/m² en menys de 4 h.

Com saber si vius en una zona inundable?
Consulta el Pla d'Acció Territorial de caràcter sectorial sobre prevenció del risc d'inundació a Alzira.



El risc d'incendi forestal

Font: Adobe Stock.



És la probabilitat que un foc es propague sense control sobre un terreny forestal i creme vegetació no destinada a cremar.

Els incendis forestals són un greu problema en tota la zona mediterrània amb conseqüències molt negatives per al medi ambient i les persones.

La Generalitat Valenciana estableix els nivells de preemergència o de risc d'incendi, anomenats nivells PREVIFOC:

Nivell 1: Perillositat baixa o mitjana

Nivell 2: Perillositat alta

Nivell 3: Perillositat extrema

CONSELLS PER A LA POBLACIÓ I MESURES D'AUTOPROTECCIÓ

En cas de detectar un incendi



Manteniu la calma.



Telefoneu immediatament al 112 i proporcioneu tota la informació possible.



Si és el cas, aviseu els veïns fent ús dels mitjans previstos o disponibles.

Quan hem d'evacuar?



Davant d'un incendi forestal, la mesura de protecció habitual és el confinament. Només en cas en què les autoritats així ho indiquen, caldrà procedir a evacuar.

Si les autoritats ordenen evacuar



Tanqueu el subministrament elèctric, de gas i d'altres.



Agafeu l'equip d'emergència.



Tanqueu les portes de tota la casa.



Aneu al punt indicat per les autoritats.

El risc d'incendi forestal a Alzira

Alzira està en la demarcació forestal de Polinyà del Xúquer i té un alt risc d'incendi forestal per diversos factors: l'acumulació de vegetació seca i de pins morts afectats per sequeres i plagues, que serveixen de combustible; el clima amb estius molt calorosos, baixa humitat i vents de ponent que afavoreixen la propagació del foc; la proximitat de parcel·les agrícoles al bosc, on les cremes poden estendre's fàcilment a la muntanya; i l'acumulació de restes vegetals sense netejar en algunes zones.

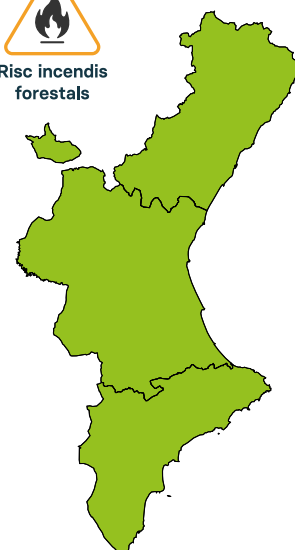
Tot això converteix el municipi en un entorn especialment vulnerable als incendis forestals.

QUÈ FER EN CAS D'UN INCENDI FORESTAL

- Si el foc és reduït i no corres perill, intenta apagar-lo i telefona al 112.
- Si estàs a l'aire lliure, evita refugiar-te en zones amb molta vegetació o barrancs i procura eixir sempre costera avall.
- Fuig en direcció oposada al fum, avança ajocat i cobreix-te nas i boca amb un mocador o drap.
- Si les flames t'envolten, cerca un lloc ja cremat, posa't a sotavent i allunya't de la direcció principal del vent.
- A casa, banya façanes i voltants, retira objectes inflamables de portes i finestres, i mantín-les tancades.
- Si notes que portes o panys cremen o el fum t'impedeix eixir, cerca una altra via de fugida.



Risc incendis forestals



PARLEM DEL PASSAT

Al març de 2024, Alzira va registrar diversos incendis forestals a l'entorn del riu Xúquer, especialment en zones de canyar. Un dels més significatius va ocórrer el 2 de març, afectant 2,8 hectàrees de canyar i 3 hectàrees de superfície no forestal. El foc va obligar a desallotjar temporalment establiments comercials pròxims i va mobilitzar a nombrosos efectius de bombers i mitjans aeris.

Com saber si vius en una zona amb el risc d'incendi forestal?

Consulta el Pla d'Acció Territorial de caràcter sectorial sobre prevenció del Risc d'Incendi forestal en EL MUNICIPI D'ALZIRA



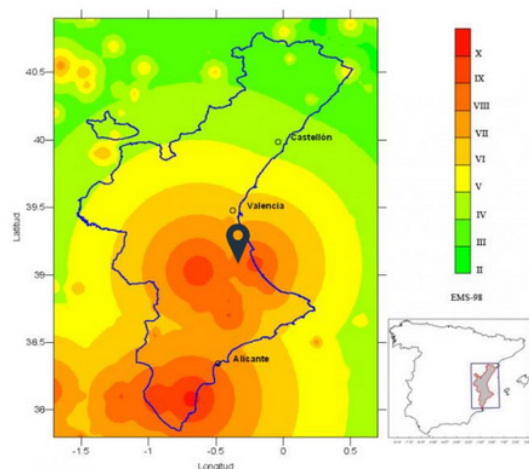
El risc sísmic

Font: Adobe Stock.



El risc sísmic és la possibilitat que ocorreguen terratrèmols en un lloc. Ara com ara no es pot predir amb exactitud quan ni on ocorrerà un terratrèmol, i encara que poguérem saber-ho amb hores d'antelació, la prevenció continuaria sent la millor protecció.

Preparar-se amb temps és fonamental per a garantir la vida, protegir l'habitatge i disposar de recursos després d'un terratrèmol.



Què fer durant un terratrèmol

 AJUPIU-VOS	 COBRIU-VOS	 AGAFEU-VOS
 ASSERENEU-VOS En la mesura del possible tracteu de mantenir la tranquil·litat	 A L'INTERIOR Allunyeu-vos de mobles, finestres i llums	 A L'EXTERIOR Allunyeu-vos d'edificis, murs i pals elèctrics
 STOP Si esteu conduint pareu-vos en un lloc segur, enceneu els llums d'emergència i romangueu dins del vehicle	 Si utilitzeu cadira de rodes, freneu-la en lloc segur i protegiu-vos el cap amb els braços	 Si esteu en un lloc d'assistència massiva protegiu-vos el cap amb els braços o resguardeu-vos sota de seients i taules

RECOMANACIONS BÀSIQUES EN CAS DE TERRATRÈMOL

- Ajoca't, cobreix-te i sostín-te.
- En començar el tremolor, posa't de genolls i cobreix-te el cap i el coll.
- Refugia't sota una taula resistent o al costat d'una paret forta.
- Si estàs fora, allunya't de façanes, cornises, pals i arbres; cerca un espai obert.
- Si vas amb cotxe, arrecera't en un lloc segur i queda't dins.
- No uses ascensors.
- Després del tremolor, usa llanternes (no foc) per a evitar incendis.

El risc sísmic a Alzira

Alzira es troba en una zona amb un cert risc sísmic, ja que pot veure's afectada per terratrèmols d'intensitat nociva (grau VII EMS) en un període de retorn de vora 500 anys. Un terç dels seus edificis, sobretot els construïts abans dels anys seixanta, presenten alta vulnerabilitat perquè no es van alçar amb criteris antisísmics moderns. Per a reduir aquest risc, el municipi disposa d'un Pla d'Actuació Municipal davant del Risc Sísmic, pendent d'homologació oficial.



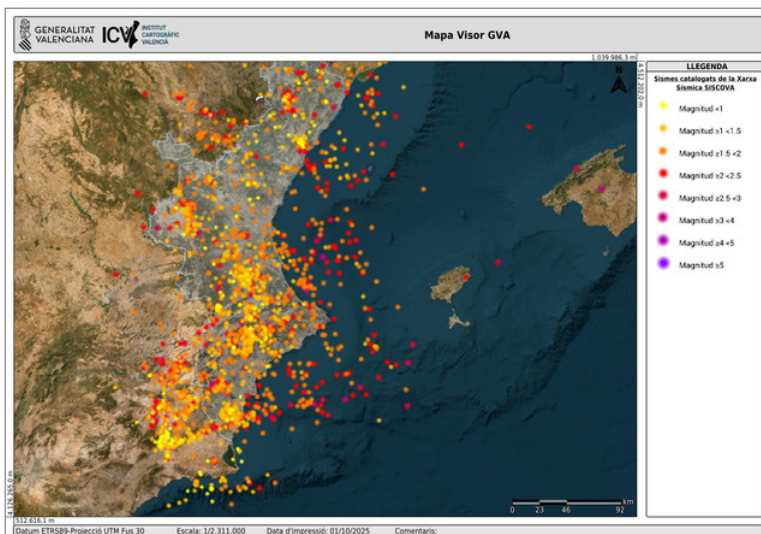
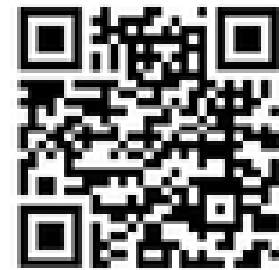
BAIXA'T EL PLA D'ACTUACIÓ DAVANT D'UN RISC SÍSMIC D'ALZIRA



XARXA SISCOVA (XARXA SÍSMICA DE LA COMUNITAT VALENCIANA)



APLICACIÓ DE L'INSTITUT GEOGRÀFIC NACIONAL (IGN)



Els fenòmens meteorològics adversos

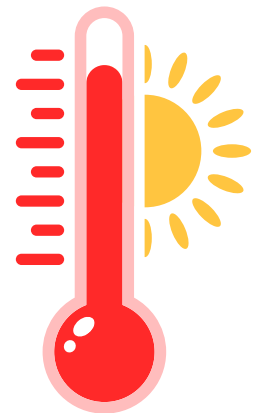
Un Fenomen Meteorològic Advers (FMA) és qualsevol situació atmosfèrica que pot provocar, de manera directa o indirecta, danys a les persones o als béns materials.

ONADA DE CALOR

Es defineix com una situació de calor intensa i sovint humida, que abasta una zona geogràfica àmplia i es prolonga durant diversos dies consecutius.

COM PROTEGIR-SE DAVANT D'UNA ONADA DE CALOR

- Queda't a casa sempre que pugues. Baixa persianes, usa ventiladors o aire condicionat.
- Beu aigua amb freqüència, menja lleuger i vist roba clara, lleugera i còmoda.
- Evita fer exercici intens i no estigues massa temps al sol.
- Posa't protector solar si ixes al carrer.
- Mai et quedes dins d'un cotxe parat, ni deixes a mascotes dins.



TEMPESTA ELÈCTRICA

Una tempesta elèctrica és un fenomen atmosfèric caracteritzat per la presència de descàrregues elèctriques (llamps) acompanyades habitualment de trons, pluges intenses, ratxes de vent fort i, de vegades, pedra. Aquestes tempestes poden desenvolupar-se de manera ràpida i localitzada, amb el risc de provocar inundacions sobtades, danys materials, interrupcions en serveis bàsics i perill per a persones en espais oberts.

COM PROTEGIR-SE DAVANT D'UNA TEMPESTA ELÈCTRICA

- Refugia't dins d'un edifici. Si no pots, queda't dins d'un cotxe, sense tocar parts metàl·liques.
- Si estàs a l'aire lliure, no et protegiques sota arbres aïllats, estructures metàl·liques, prop de l'aigua, ni en zones altes ni en superfícies banyades o de ciment. Tampoc nades.
- A casa o en un edifici, tanca portes i finestres per a evitar corrents d'aire.
- No uses aigua corrent (pot atraure l'electricitat).
- Desendolla els aparells elèctrics, no uses el telèfon fix i desconnecta l'antena de TV.



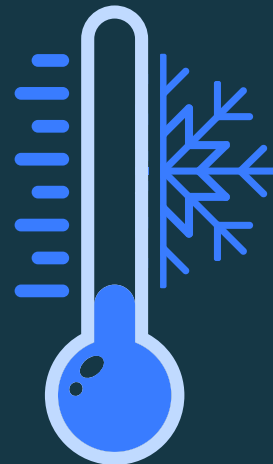
ONADA DE FRED

Una onada de fred és un fenomen atmosfèric en el qual es produeix una disminució significativa i prolongada de la temperatura respecte dels valors mitjans propis de l'època. Es desencadena per la invasió d'una massa d'aire molt fred i sol persistir més d'un dia. El seu àmbit pot abastar centenars o fins i tot milers de quilòmetres quadrats.

Les masses d'aire responsables poden ser d'origen polar o siberià, segons la seua procedència.

COM PROTEGIR-SE DAVANT D'UNA ONADA DE FRED

- Queda't a casa sempre que pugues. Si ixes, no estigues molt de temps fora i abriga't amb diverses capes de roba.
- En cases, edificis o escoles: mantén la calefacció encesa i obri un poc les finestres per a ventilar, perquè usar estufes sense ventilació pot ser perillós.
- Deixa un raget d'aigua en les aixetes per a evitar que es congelen les canonades.
- Actua ràpid si apareixen símptomes de congelació o hipotèrmia (pell molt pàl·lida, tremolors forts o confusió).
- Evita conduir si no és necessari. Si has de fer-ho, revisa el cotxe, usa cadenes, porta el depòsit ple i el mòbil carregat.

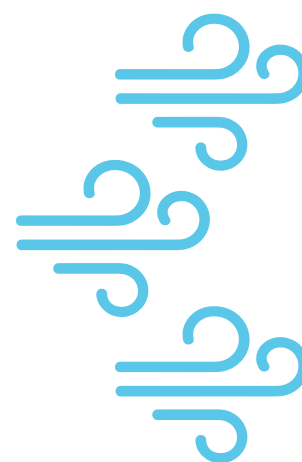


VENTS FORTS

Són episodis meteorològics en els quals es produeixen ratxes de vent notablement elevades, capaces de superar llindars significatius (per exemple, 70-100 km/h) en terra o en zones costaneres, amb capacitat per a provocar danys en estructures lleugeres, mobiliari urbà, arbres, façanes o interrompre l'activitat normal.

COM PROTEGIR-SE DAVANT DE VENTS FORTS

- Cerca refugi a l'interior d'un edifici. Si estàs a casa, no isques i assegura portes i finestres.
- Recorda, la prevenció és important: retira o fixa objectes que puguin caure al carrer o balcons.
- Evita conduir; si és necessari, modera la velocitat i extrema precaució en zones amb el risc de caiguda d'objectes.



Què fem després d'una catàstrofe?

EVITA ZONES PERILLOSES I SEGUEIX LES INSTRUCCIONS DE LES AUTORITATS

EVITA ZONES PERILLOSES



- No entres en edificis danyats.
- Intenta no usar l'aigua de l'aixeta ni l'electricitat fins que ho indiquen les autoritats pertinents.
- Tingues precaució en desplaçar-te (fes-ho només si és necessari).



SEGUEIX LES INSTRUCCIONS DE LES AUTORITATS

- Fes cas exclusivament a indicacions oficials.
- No difongues rumors ni teories no contrastades (confia només en canals verídics).
- Consulta els punts d'informació habilitats (poden oferir-te ajuda mèdica o psicològica, allotjament o aliments).



CONTRIBUEIX A LA RECUPERACIÓ DE LA TEUA CIUTAT I CUIDA LA SALUT MENTAL

CONTRIBUEIX A LA RECUPERACIÓ DE LA TEUA CIUTAT



- Notifica danys rellevants a les autoritats per a facilitar-ne l'avaluació i prioritització de reparacions.
- Participa en tasques d'ajuda si estàs en condicions físiques i emocionals de fer-ho.
- Respecta sempre les indicacions de les persones responsables d'emergències.
- Evita obstaculitzar les tasques d'emergències.



CUIDA LA SALUT MENTAL

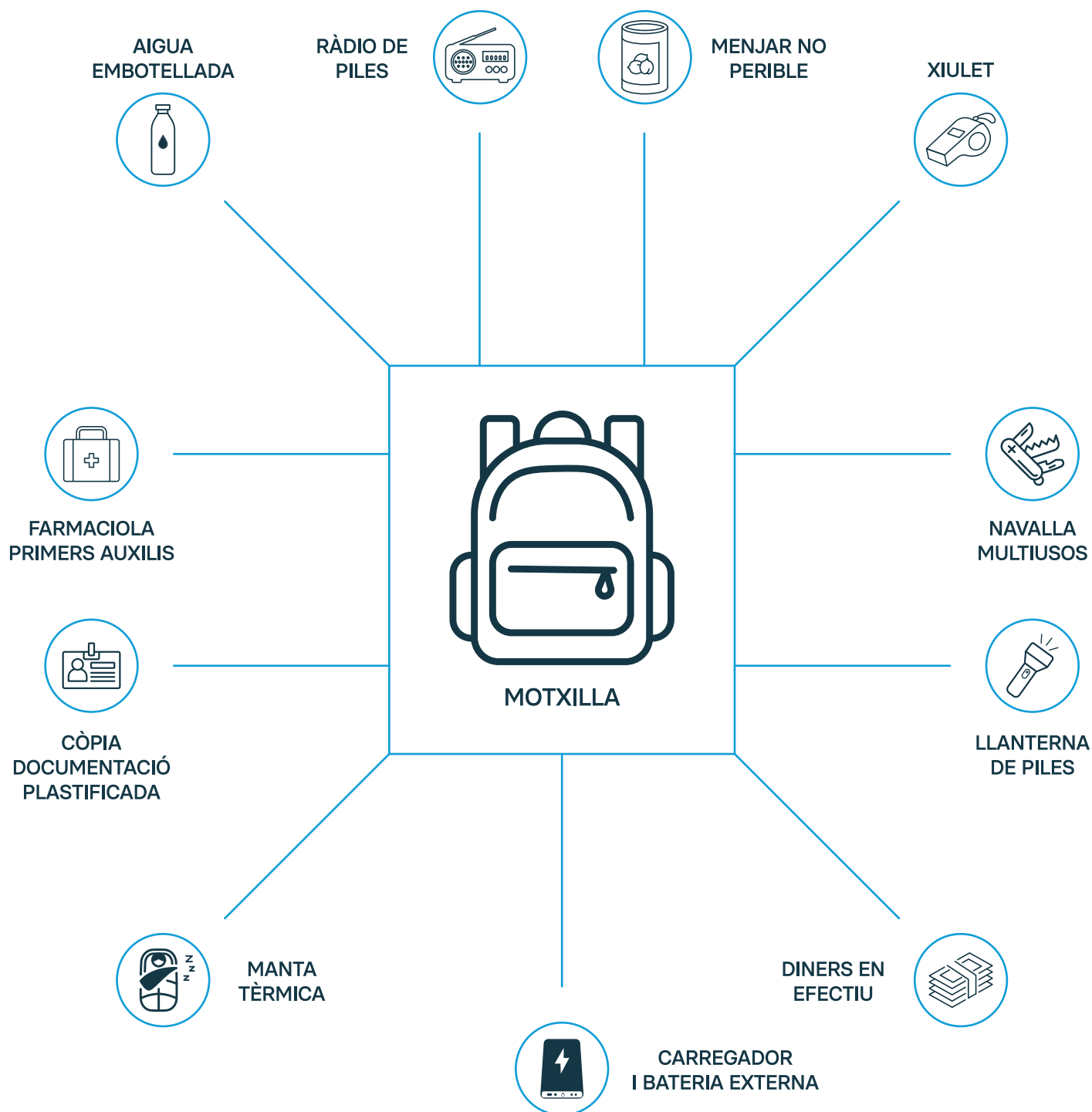


- És normal sentir ansietat, tristor, por o confusió després d'una emergència.
- Parla del que ha ocorregut amb persones de confiança, no minimitzes les teues emocions.
- Busca suport psicològic professional si et costa dormir, concentrar-te o reprendre la rutina.
- Para atenció a la xicalla, persones dependents o persones majors que puguen necessitar acompanyament emocional.



Kit d'emergència

PREPARA EL TEU KIT D'EMERGÈNCIA AMB AQUESTS OBJECTES BÀSICS RECOMANABLES



Glossari

per a saber-ne un poc més

CECOPAL CENTRE DE COORDINACIÓ OPERATIVA MUNICIPAL.

CCE CENTRE DE COORDINACIÓ D'EMERGÈNCIA.

CMA CENTRE DE COMANDAMENT AVANÇAT.

CRM CENTRE DE RECEPCIÓ DE MEDIS.

CATÀSTROFE SUCCÉS QUE PRODUÏX GRAN DESTRUCCIÓ O MAL.

DANA DEPRESSIÓ AÏLLADA DE NIVELLS ALTS.

AEMET AGÈNCIA ESTATAL DE METEOROLOGIA.

SISCOVA XARXA SÍSMICA DE LA COMUNITAT VALENCIANA.

IGN INSTITUT GEOGRÀFIC NACIONAL.

PREVIFOC A LA COMUNITAT VALENCIANA RESPON ALS NIVELLS DE PREEMERGÈNCIA O RISCOS D'INCENDI.

Fonts d'informació oficials



Ajuntament d'Alzira



Plans d'emergències



Facebook



AVISOS I INCIDÈNCIES

CENTRE DE COORDINACIÓ D'EMERGÈNCIES DE LA GENERALITAT: 1 1 2

AJUNTAMENT D'ALZIRA: 962 40 04 50

POLICIA LOCAL D'ALZIRA: 962 45 52 33

CONSORCI DE BOMBERS PROVINCIAL: 963 46 98 00

Llistat de preparació enfront d'emergències

ASSEGURAT QUE HAS COMPLETAT TOTS ELS SEGÜENTS PASSOS PERQUÈ LA TEUA FAMÍLIA ESTIGA PREPARADA ENFRONT DE QUALEVOL EMERGÈNCIA.

PLA FAMILIAR D'EMERGÈNCIA

- Defineix rols i responsabilitats.
- Mantín visibles els telèfons importants.
- Estableix punts de trobada en cas d'evacuació.
- Identifica llocs segurs per a cada tipus d'emergència.
- Coneix les eixides de l'edifici.
- Inclou medicació essencial i mascotes al pla.

KIT D'EMERGÈNCIA

- | | |
|---|---|
| <input type="checkbox"/> Aigua embotellada. | <input type="checkbox"/> Kit de primers auxilis i medicació habitual. |
| <input type="checkbox"/> Aliments no peribles. | <input type="checkbox"/> Diners en efectiu. |
| <input type="checkbox"/> Ràdio de piles (piles noves) o de càrrega solar. | <input type="checkbox"/> Navalla. |
| <input type="checkbox"/> Llanterna (piles noves). | <input type="checkbox"/> Manta tèrmica. |
| <input type="checkbox"/> Xiulet. | <input type="checkbox"/> Carregador i bateria externa per a mòbil. |
| <input type="checkbox"/> Documentació important (DNI, SIP, segurs...). | |



S+EM AGÈNCIA DE SEGURETAT I EMERGÈNCIES