

## PLA DE CONTINGÈNCIA PER A LA REALITZACIÓ DE LES PROVES SELECTIVES EN L'CFPA ENRIC VALOR D' ALZIRA.

CONVOCATÒRIA	EXP.	Nº ASPIRANTS	DATA PROVES
AUXILIAR ADMINISTRATIU/VA	03/2019	240	28.07.2021

### 1. FINALITAT I DESTINATARIS.

Amb la finalitat de contribuir en l'organització de les proves selectives de Treballador/a Social en el Centre de Formació de Persones Adultes –EPA- Enric Valor, es proposen les següents mesures i indicacions de prevenció i higiene enfront del SARS – CoV-2 basades en els documents normatius i guies desenvolupades per autoritats sanitàries i educatives, que han de servir com a orientació per a les persones opositores de les esmentades proves durant la crisi sanitària ocasionada per la COVID – 19, la qual continua vigent.

La pandèmia de COVID – 19 ha tingut un gran impacte en tota la societat, i per tant, ha obligat a prendre mesures de prevenció i protecció que han portat a un replantejament de l'organització del programa per a reprendre'l de manera segura.

En aquest Protocol es detallen les mesures a prendre prèviament per l'organització, així com les mesures a prendre durant el desenvolupament dels exercicis i posteriorment a aquests.

Les mesures contemplades durant les proves selectives seran d'obligat i estricta compliment, sempre que es troben de manera presencial en les instal·lacions on es realitzen els exercicis, tant per part dels opositors com dels components del tribunal.

## DATA, HORARI I LLOC DE REALITZACIÓ DE LA PROVA:

<b>DATA</b>	28.07.2021
<b>HORARI</b>	11'00h. (es convoca als aspirants a les 10'00 h i cada 5 minuts segons els llistats de distribució publicats d'ordre de crida).
<b>LLOC</b>	CFPA Enric Valor (Alzira)
<b>ADREÇA:</b>	Carrer Verge del Lluch, 2. 46600 Alzira, Valencia
<a href="#">Plànol</a>	

## 2. ORGANITZACIÓ LOGÍSTICA.

Els responsables de l'organització de les proves, amb la suficient antelació, procediran a:

- Publicar previ a la celebració de les proves, els llistats de distribució d'aules en la secció de la pàgina web habilitada per a la comunicació del desenvolupament del procés selectiu.

Aquests llistats **NO** es col·locaran en el lloc de celebració de les proves per a evitar aglomeracions en la porta d'entrada.

**L'orde de cridament serà alfabètic. Es prega acudir a l'hora indicada, màxim 3 minuts abans de la crida, que tindrà un marge de 5 minuts de cortesia.**

**Finalitzada l'última crida, passats 5 minuts, es tancarà la porta i no serà admès cap aspirant, perdent el seu dret.**

- Articular les mesures corresponents encaminades a restringir l'accés als edificis on es realitzen els exercicis i personal implicat en el desenvolupament d'aquestes.
- Organitzar i identificar espais: comuns (accessos a les aules, llocs de descans i menjar, lavabos), d'examen (aules amb garanties de suficient ventilació) i mobiliari, zona reservada d'aïllament per a persones amb possibles símptomes de COVID-19, que haurà de comptar amb ventilació adequada, paperera de pedal amb bossa per a poder tirar la màscara o altres deixalles i zones privades destinades al personal de serveis.



- Distribuir els espais a les aules d'examen de manera que pugui mantindre's una distància interpersonal de 1,5 metres.

- Desinfectar els espais i mobiliari després de ser utilitzat per l' alumnat del centre i prèviament a la celebració de l'exercici, prestant especial atenció a les zones d'ús comú i a les superfícies de contacte més freqüents com a poms de portes, taules, mobles, passamans, sòls, telèfons, penjadors, i altres elements de similars característiques.

La desinfecció es farà amb dilucions de lleixiu (1.50) acabada de preparar o qualsevol dels desinfectants amb activitat viricida que es troben en el mercat i que han sigut autoritzats i registrats pel Ministeri de Sanitat.

- Establir un itinerari d'accés principal a la seu, amb senyalització del recorregut fins a les diferents aules i situant marques en el sòl que permeten mantindre la distància mínima de seguretat de 1,5 metres entre persones. En funció del nombre de participants en el procés selectiu s' hauran d' establir recorreguts fins i tot en l'exterior del centre.

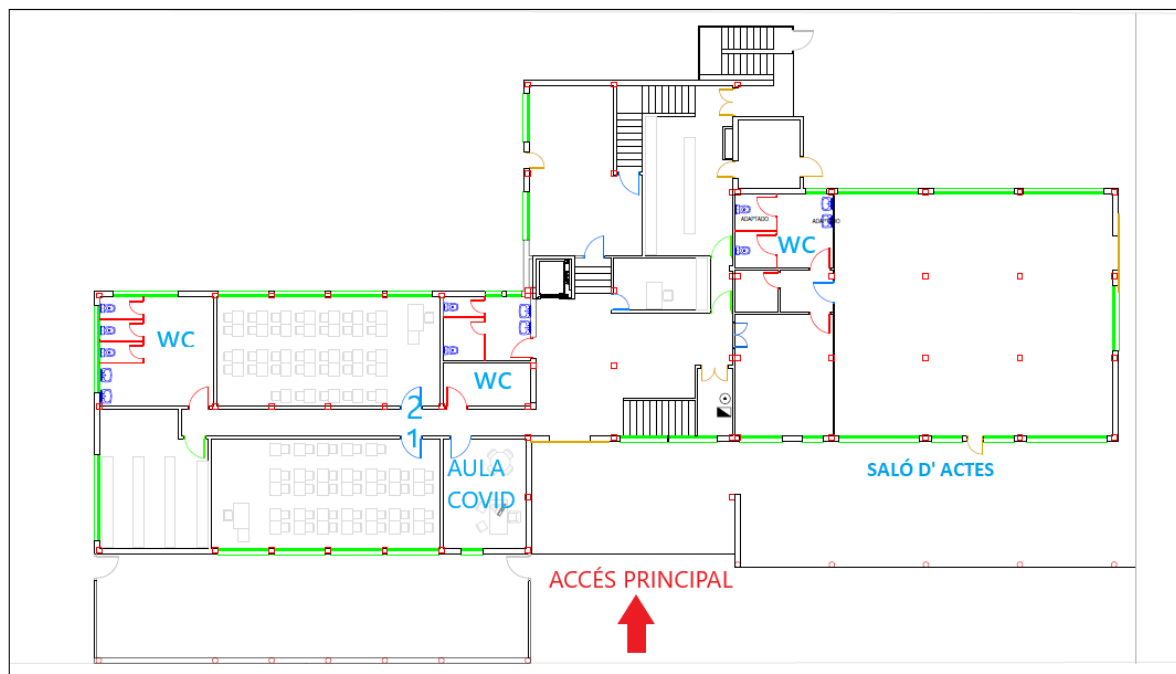
La distribució dels aspirants serà la següent:

**PLANTA BAIXA:**

**SALÓ D' ACTES:** 59 opositors/es

**AULA 1:** 24 opositors/es

**AULA 2:** 20 opositors/es





**PLANTA PRIMERA:**

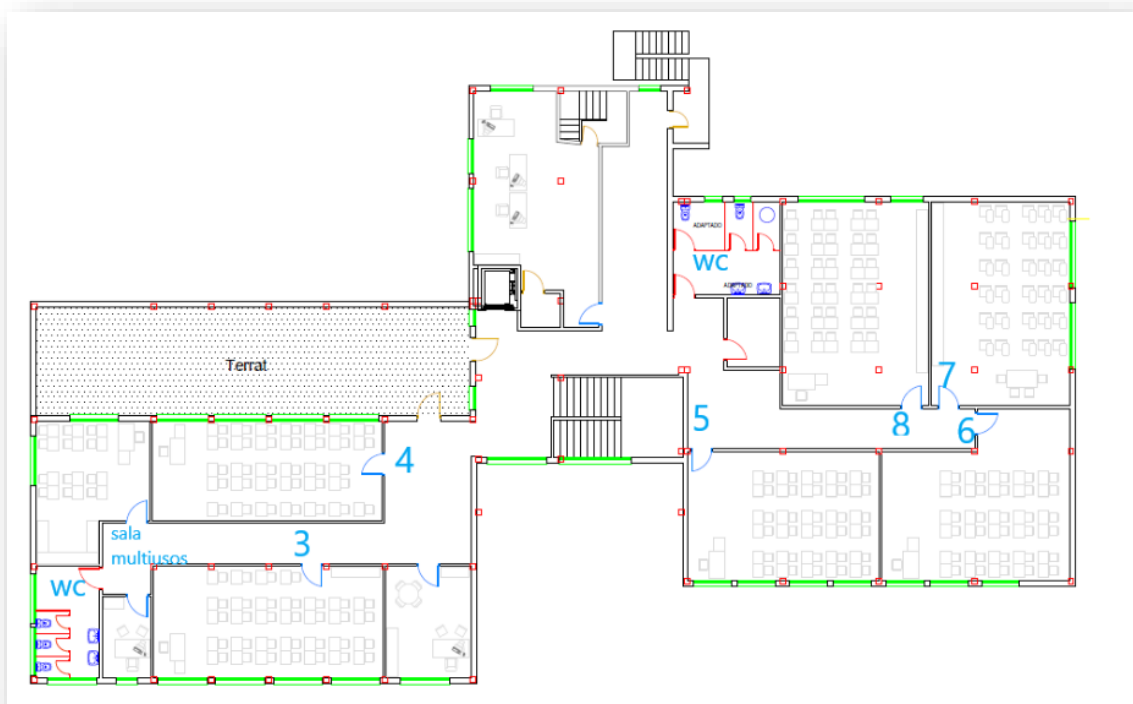
**AULA 3:** 28 opositors/es

**AULA 4:** 28 opositors/es

**AULA 5:** 26 opositors/es

**AULA 6:** 29 opositors/es

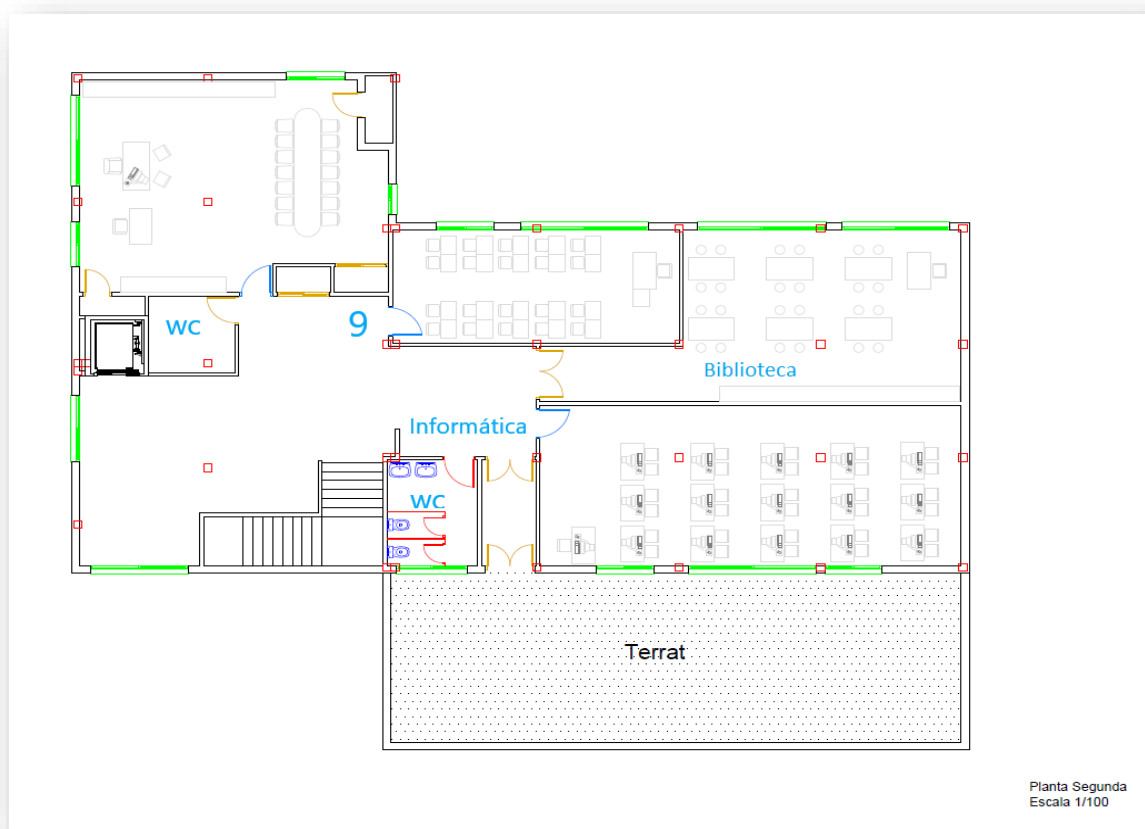
**AULA 7:** 26 opositors/es



### PLANTA SEGONA (DE RESERVA)

**AULA 9:** 20 opositors/es

**BIBLIOTECA:** 20 opositors/es



### 3. ACCÉS AL CENTRE I A LES SEUES AULES.

Només es permetrà l'accés als edificis als opositors que realitzen els exercicis i personal implicat en el desenvolupament d'aquestes, no permetent-se l'accés a acompanyants (a excepció de casos particulars degudament justificats).

- En cadascuna de les portes dels edificis on es desenvolupen els exercicis, s'indicaran clarament els accessos corresponents i se situaran els elements necessaris per a la seua visualització des de l'exterior i una àgil identificació de l'accés que corresponga en cada cas per part dels aspirants.

- Per a l'accés als edificis on es duran a terme les proves, així com quan accedisquen als espais de l'examen, hauran de mantindre sempre una distància de 1,5 metres entre persones i esperaran en el lloc que corresponga (exterior o interior) sempre que siga necessari.
- En cada porta d'accés es dispensarà gel hidroalcohòlic desinfectant de mans i es donaran les indicacions per a accedir a la zona d'examen corresponent.
- No s'admetrà l'entrada de cap persona desproveïda de mascareta protectora autoritzada (**FFP2, quirúrgica o UNE 0064-0065**), que haurà de cobrir boca i nas mentre es romanga en el recinte (excepte els casos previstos en la normativa, prèviament justificats).
- L'accés al centre suposa la declaració responsable de què l'aspirant **ni és positiu confirmat ni contacte estret amb un positiu ni en té símptomes compatibles amb la malaltia**.

En tot cas, eixa situació haurà de comunicar-se prèviament per tal d'adoptar la mesura corresponent a: [prevencio@alzira.es](mailto:prevencio@alzira.es)

### 3.1.- Identificació de l' aspirant:

Amb caràcter general, els membres del tribunal i col·laboradors evitaran manipular els documents d'identificació (DNI, etc.) demanant a l'opositor que siga ell/a qui els mostre al tribunal. En cas de ser necessària la seua manipulació, després es procedirà a la rentada de mans amb aigua i sabó o hidrogel, en el seu cas.

- L'opositor accedirà directament a la seua aula i ocuparà una de les taules assignades a la realització de l'exercici. En la part superior dreta de la taula deixarà el DNI a la vista durant el desenvolupament de tot l'exercici per a la seua identificació.
- Si fora necessària la identificació física dels opositors se'ls sol·licitarà es retiren breument la màscara, situant-se a més de dos metres de qualsevol persona (membres del tribunal, col·laboradors, altres opositors, etc.).
- L'opositor romandrà assegut en el seu lloc mentre el tribunal, o personal de suport realitza la crida alçant la mà per a indicar la seua assistència i procedir a la seua identificació.

#### **4. RECOMANACIONS I MESURES PREVENTIVES PER A LA PROTECCIÓ DE LA SALUT EN LA CELEBRACIÓ DELS EXERCICIS DEL PROCÉS SELECTIU.**

Els principis bàsics que fonamenten totes les mesures preses en els diferents moments i espais de les proves són els següents:

- ✓ Manteniment de la distància mínima interpersonal de 1,5 metres.
- ✓ Higiene de mans.
- ✓ Higiene respiratòria: ús de màscara higiènica.
- ✓ Neteja i desinfecció adequades dels centres i superfícies en contacte.

##### **4.1. Persones participants (opositors/es).**

Aquelles persones opositores que tinguen símptomes compatibles amb COVID-19, aquells a les quals se'ls haja diagnosticat la malaltia i que no hagen finalitzat el període d'aïllament o els que es troben en període de quarantena domiciliària per haver tingut contacte estret amb alguna persona amb símptomes o diagnosticada de la COVID-19, ateses les indicacions de les autoritats sanitàries, NO podran accedir als llocs indicats pels tribunals per a realitzar els exàmens.

En tot cas, eixa situació haurà de comunicar-se prèviament per tal d'adoptar la mesura corresponent a: [prevencio@alzira.es](mailto:prevencio@alzira.es)

Durant la celebració de l'exercici:

- Com a regla general, s'utilitzaran les escales en cas que els accessos així ho exigisquen, evitant l'ús d'ascensors. No obstant això en cas de necessitat, l'ús d'ascensor es limitarà al mínim possible i estarà restringit a una sola persona, excepte en aquells casos d'aquelles que puguen requerir assistència i en aquest cas també es permetrà la utilització pel seu acompanyant.
- L'ús de la màscara és obligatori per als opositors durant tot el desenvolupament de les proves i fins que l'opositor abandone l'edifici (excepte casos justificats previstos en la normativa).



- No es podrà compartir material (bolígrafs, TIPEX, etc.) pel que l'opositor ha d'assegurar-se de portar tot el necessari per a la realització de les proves. Els seus objectes personals, romandran junt a ell/a i baix la seua custòdia.

- En cas que un opositor iniciara símptomes compatibles amb COVID-19 o aquests foren detectats, se li acompanyarà a la zona reservada d'aïllament (aula CoVid) que s'ubica en la planta baixa, junt a l'aula 1 extremant les precaucions (sense llevar-se la màscara i guardant la distància de seguretat), on podrà continuar desenvolupant l'examen, si li és possible.

La persona de l'organització que romanga vigilant en aquesta sala, haurà de reforçar la protecció, retirant la màscara higiènica, realitzant una higiene de mans i col·locant-se una mascareta autofiltrant FFP2.

Si es percep que l'opositor estiguera en una situació de gravetat o tinguera dificultat per a respirar, s'avisarà al 112.

- Una vegada iniciat l'examen, no es permetrà a cap opositor, abandonar l'aula fins a passats 15 minuts des del moment fixat per al començament de la prova, no podent abandonar tampoc l'aula en els últims 15 minuts.

En cas que un opositor finalitze l'exercici abans de la conclusió del temps fixat per a l'exercici, la recollida de l'examen es realitzarà directament en la taula de l'opositor pel personal de vigilància d'aules, a l'efecte de les quals realitzarà una indicació d'haver finalitzat.

- Una vegada finalitzat l'exercici, no es permetrà a cap opositor abandonar l'aula fins que se li indique. La recollida de l'examen es realitzarà directament en la taula de l'opositor pel personal de vigilància d'aules.

- L'eixida de l'aula haurà de fer-se de manera ordenada, respectant les normes de distanciament de 1,5 metres fins a l'exterior de l'edifici. Una vegada fora, se'ls recorda l'obligació de respectar les normes i la conveniència de seguir les recomanacions establides per les autoritats sanitàries, evitant grups i aglomeracions a l'eixida del centre.

#### **4.2. Membres dels tribunals, assessors i personal de suport.**

Qualsevol persona implicada en el procés selectiu que actue com a membre de tribunal, o personal de suport, que tinga símptomes compatibles amb COVID-19 o que pugui qualificar-se com a cas possible, probable o confirmat de contagi, o que haja tingut i contacte estret de persona simptomàtica, haurà de comunicar-ho als responsables de l'organització de la prova i al servei de personal del qual depenguin perquè es pose en marxa la gestió de casos i contactes en coordinació amb els serveis de prevenció; havent de romandre confinada en el seu domicili.

Aquells membres de tribunals i personal de suport que tinguen símptomes compatibles amb COVID-19, aquells a les quals se'ls haja diagnosticat la malaltia i que no hagen finalitzat el període d'aïllament o els que es troben en període de quarantena domiciliària per haver tingut contacte estret amb alguna persona amb símptomes o diagnosticada de la COVID-19, ateses les indicacions de les autoritats sanitàries, NO podran accedir als llocs indicats pels tribunals on es realitzaran les proves.

Durant la realització de les proves:

- L'ús de màscares és obligatori igualment per als components del tribunal i personal de suport fins a la finalització de les proves.
- Si algun membre del tribunal i personal de suport començara a tindre símptomes de la malaltia, se li portarà a la zona reservada d'aïllament per als membres del tribunal, o personal de suport i es contactarà de manera immediata amb els corresponents serveis de prevenció de riscos laborals, havent d'abandonar, en tot cas, el seu lloc de treball fins que la seua situació mèdica siga valorada per un professional sanitari. Si a més estigueren en una situació de gravetat o tingueren dificultats per a respirar, s'avisarà al 112.

#### **5. ALTRES MESURES DE PROTECCIÓ INDIVIDUAL I COL·LECTIVA.**

- L'ocupació màxima dels lavabos garantirà la distància interpersonal de 1,5 metres en tot moment.

- Ha d'evitar-se tocar elements d'ús comú, botons, manilles d'obertura de portes, passamans, etc.
- Es mantindran les portes i finestres de les aules obertes durant la realització de les proves.
- Es prohibeix el consum d'aliments en els espais no habilitats al seu efecte.
- En tossir o esternudar, és imprescindible cobrir-se la boca i el nas amb el colze flexionat.
- Ha d'evitar-se tocar-se els ulls, el nas i la boca.
- Han d'utilitzar-se mocadors d'un sol ús. Després del seu ús, han de depositar-se en les papereres específiques destinades a aquell fi.

## **6. RECOMANACIONS I MESURES POSTERIORS A LA CELEBRACIÓ DE LES PROVES.**

### **6.1. Gestió de residus.**

- La gestió dels residus ordinaris es realitzarà de la manera habitual, respectant els protocols de separació de residus.
- S'haurà de disposar de papereres, si pot ser amb tapa i pedal, en els quals poder depositar mocadors i qualsevol altre material d'un sol ús. Aquestes papereres hauran de ser netejades de manera freqüent.
- Tot material d'higiene personal (mascaretes, mocadors de paper guants, etc.) ha de depositar-se en la fracció resta (agrupació de residus d'origen domèstic que s'obté una vegada efectuades les recollides separades).

### **6.2. Custòdia i correcció de les proves.**

Per a la custòdia i correcció de les proves, els components del tribunal, si comparteixen material d'oficina amb altres persones, hauran de llavar-se o posar-se solució hidroalcohòlica i no tocar-se la cara, o bé aplicar rentada freqüent de mans amb aigua i sabó.

En el cas d'haver de reunir-se els membres del tribunal, es triaran espais amplis en els quals es pugui mantenir la distància de seguretat entre els membres, ben ventilats i procurant no allargar la duració de les mateixes més enllà de l'imprescindible.

**Annex I**

**Declaració de situació d' aïllament o quarentena domiciliària per a la realització de l' examen del procés selectiu en una data diferent a la convocada.**

Nom i cognoms: \_\_\_\_\_

DNI/NIE: \_\_\_\_\_, participant en el procés selectiu  
\_\_\_\_\_, comunique al

President del Tribunal del mateix que em trobe en situació d'aïllament domiciliari per haver sigut diagnosticat/a de COVID-19 o haver tingut contacte estret amb alguna persona amb símptomes o diagnosticada de COVID-19.

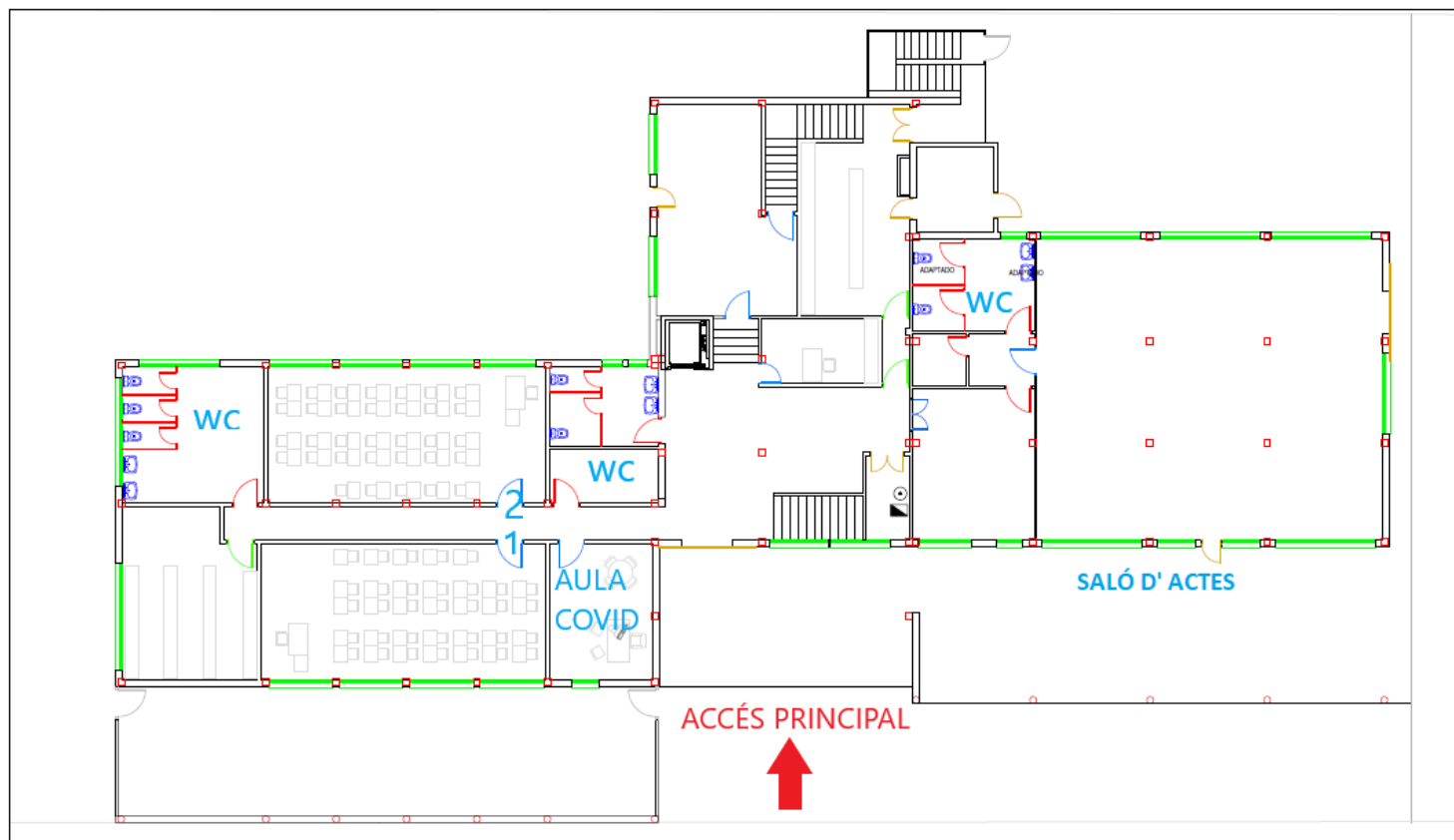
Pel que aporte el justificant mèdic que l'acredita i sol·licite expressament el meu desig de realitzar la prova en el moment en què siga possible o amb les mesures que es consideren adequades.

En \_\_\_\_\_, a \_\_\_\_\_ de \_\_\_\_\_ de 2021.

Signatura de l' interessat: \_\_\_\_\_

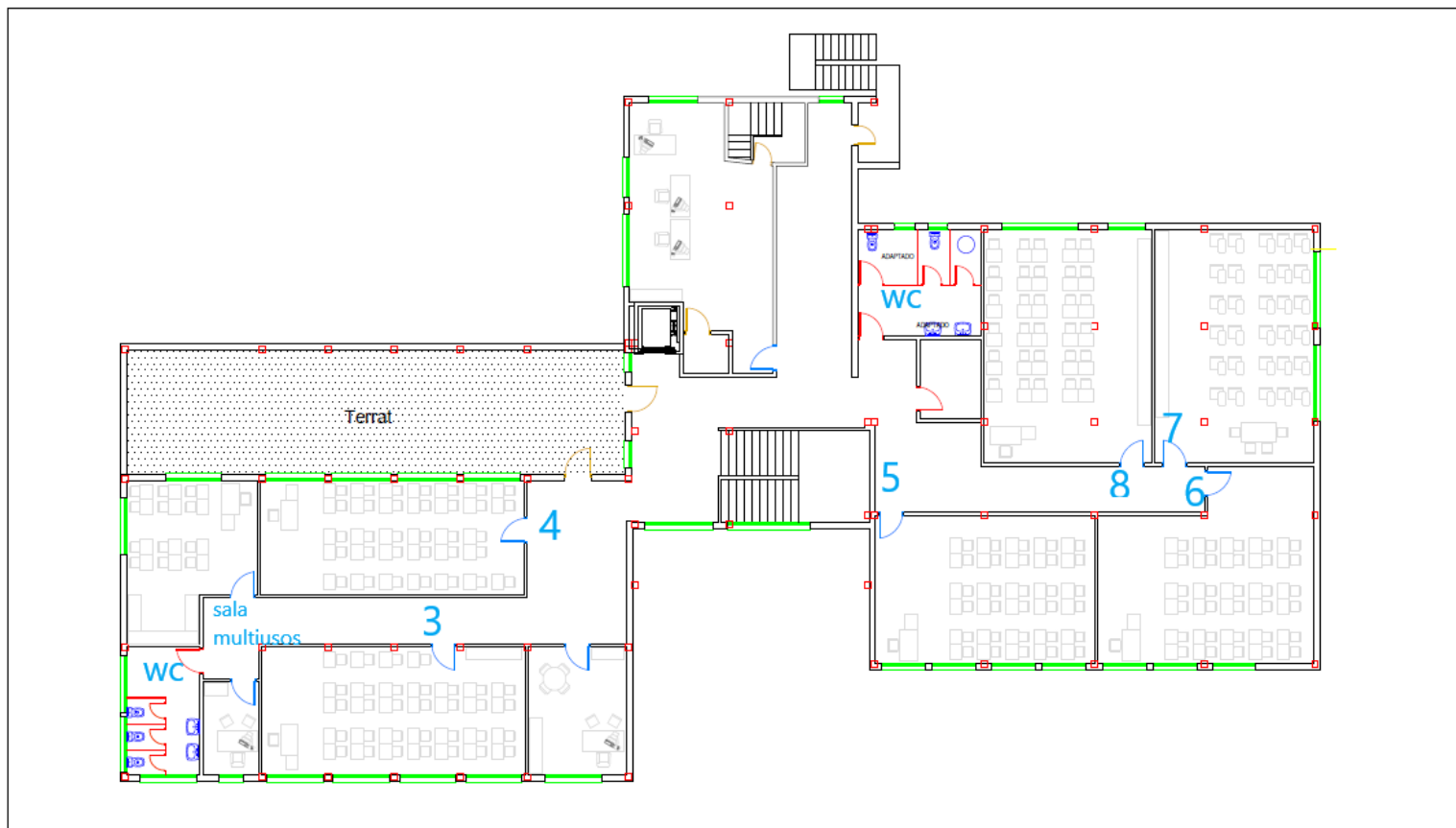
Annex II Plànols del centre CFPA Enric Valor (Alzira)

PLANTA BAIXA



Planta Baja  
Escala 1/150

# PLANTA PRIMERA



PLANTA SEGONA

