



# ANEXO IV: ANÁLISIS DE LAS ALTERNATIVAS PLANTEADAS

**ESTUDIO AMBIENTAL ESTRATÉGICO  
DEL PLAN GENERAL ESTRUCTURAL DE ALZIRA  
ESTUDIO DE TRÁFICO Y MOVILIDAD**

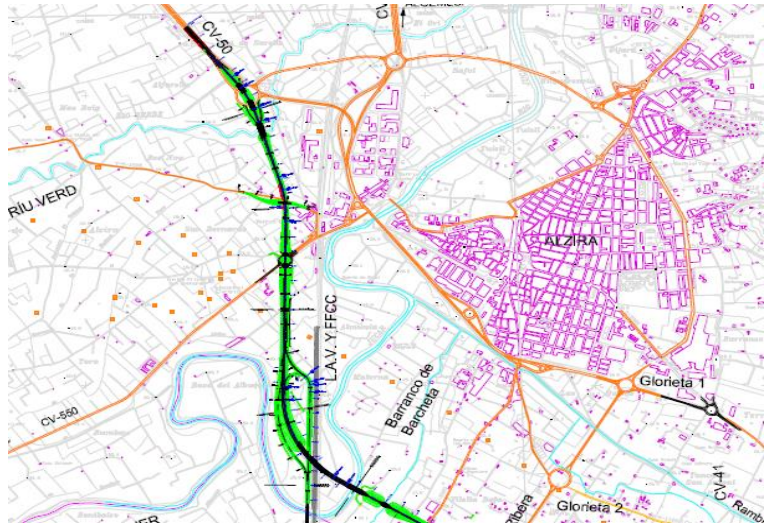
**ANEXO IV: ANÁLISIS DE ALTERNATIVAS  
ÍNDICE GENERAL**

1. INTRODUCCIÓN. PROPUESTA DE SOLUCIONES.....	3
2. CRITERIOS CONSIDERADOS PARA LA EVALUACIÓN .....	6
3. ANÁLISIS MULTICRITERIO. ASIGNACIÓN DE PESOS .....	7

## 1. INTRODUCCIÓN. PROPUESTA DE SOLUCIONES

Los desarrollos previstos en la revisión del Plan General de Alzira, incluidos los ya recogidos en el vigente plan de 2.002, generan nuevos tráficos en la localidad que pueden agravar la problemática ya existente actualmente consecuencia del tráfico actual, concentrada fundamentalmente en los accesos noroeste por la CV-43 dirección hacia el Hospital de La Ribera (CV-505 y CV-510) y el tramo suroeste de la CV-50, entre la CV-42 y la CV-41.

De los 2 problemas anteriores, el segundo debido a la confluencia en la CV-50 entre el tráfico urbano e interurbano, se verá solucionado en su práctica totalidad con la puesta en funcionamiento del desvío sur de esta carretera, entre la CV-43 al oeste y la CV-572 al este, actualmente en redacción de su proyecto básico.

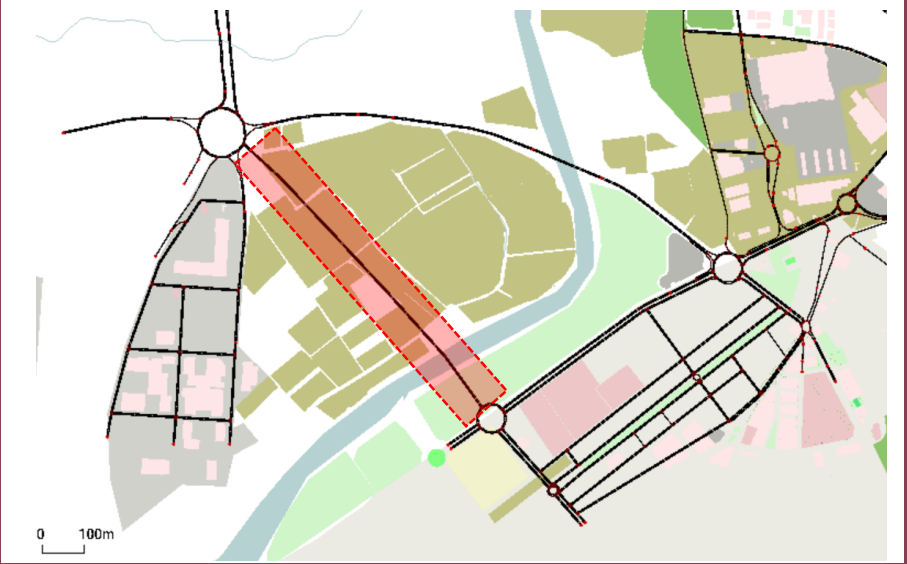
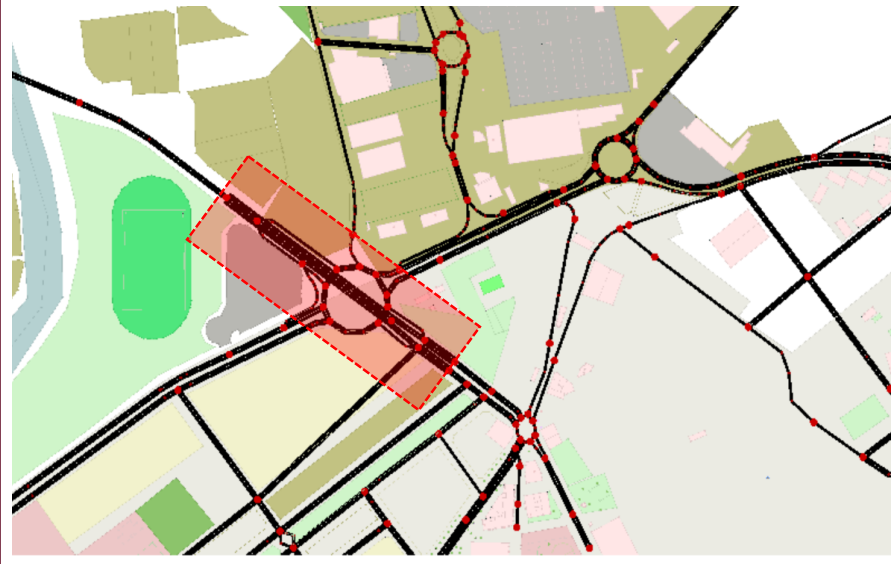


Propuesta preliminar de la ronda suroeste de Alzira y acceso a Carcaixent.

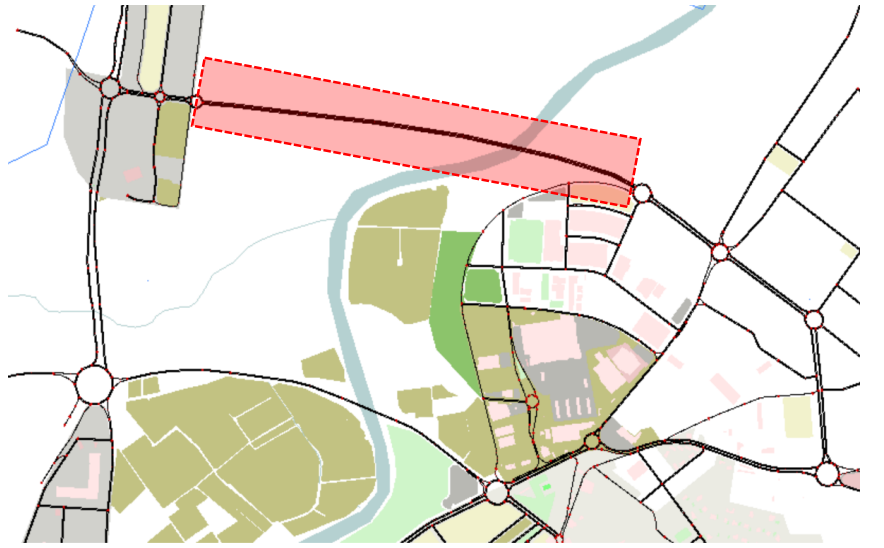
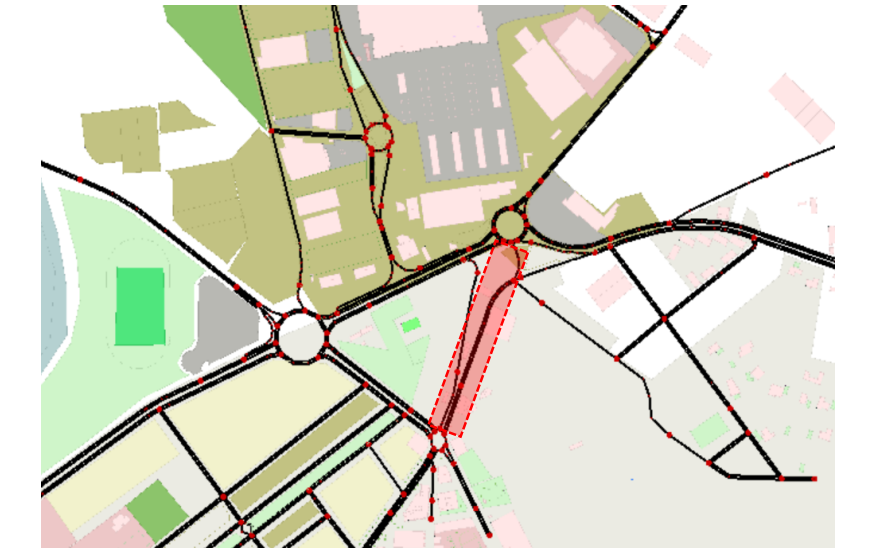
Por su parte, para dar solución a esta situación actual y futura en el caso de los accesos norte a la localidad, se han propuesto diferentes alternativas con la finalidad última de tratar de descongestionar esta zona del casco urbano de Alzira, fundamentalmente el tráfico que se concentra y que puntualmente colapsa la Av. de la Voluntat Popular, tramo inicial de la carretera CV-505 que, además, une las carreteras CV-43 y CV-510.

Así pues, a continuación, se describen las 4 alternativas planteadas, analizadas y simuladas mediante el software SUMO:

- 1) Alternativa 1. Acceso a la localidad por Tulell.
- 2) Alternativa 2: Túnel de acceso a la localidad desde la carretera CV-43.
- 3) Alternativa 3. Acceso a la localidad por el polígono Carretera de Albalat.
- 4) Alternativa 4: Mejora de la glorieta "2" en la intersección entre la CV-505 y CV-510.

ALTERNATIVA 1	"Tulell"	ALTERNATIVA 2	"Túnel"
			
<p><b>Breve Descripción</b></p> <p>Esta alternativa consiste en la ejecución de un nuevo entronque en la glorieta de conexión de la CV-42 con la CV-43, permitiendo el acceso directo a la Av. Joan Calot de Alzira mediante la rotonda que glorieta la Av. Adrián Campos con la propia Av. Joan Calot. Para enlazar ambas glorietas es necesario la realización de un nuevo puente, puesto que el vial deberá atravesar el río Júcar.</p> <p>Con este nuevo entronque se pretende reducir el tráfico que se dirige hacia o desde la glorieta de la CV-43 con origen o destino a la zona Tulell (casco urbano de Alzira), disponiendo un nuevo acceso para la ciudad con las carreteras CV-42 y CV-50, de manera más directa y sin unirse con el tráfico que emplea la carretera CV-43 para dirigirse hacia el hospital y el polígono Ctra. de Albalat.</p>		<p><b>Breve Descripción</b></p> <p>Esta alternativa contempla la ejecución de un nuevo paso inferior bajo la glorieta situada en la zona de Tulell, en la confluencia entre las carreteras CV-43 y CV-505, con dirección hacia el casco urbano de Alzira bajo la Avenida Alcalde Francisco Blasco.</p> <p>Mediante esta propuesta se logra que el tráfico de entrada y salida del núcleo urbano de Alzira sea directo, eliminando parte del tráfico que circula por la glorieta y, por tanto, mejorando el flujo vehicular.</p>	

Descripción de las alternativas 1 y 2.

ALTERNATIVA 3	"Norte"	ALTERNATIVA 4	"Glorieta Ctra. Albalat"
			
<p><b>Breve Descripción</b></p> <p>Esta alternativa contempla la ejecución de un nuevo vial que, partiendo de la ronda existente en el polígono industrial de la Ctra d'Albalat (Glorieta en Av. dels Drets Humans), finalizaría entroncando en la glorieta situada en la CV-42 de entrada al P.I. El Pla y el Sector PPI-08. La ejecución de este nuevo vial conllevaría, asimismo, la ejecución de un puente para cruzar el cauce del río Júcar. La realización de esta actuación permitiría disponer de un nuevo acceso al hospital y a la zona industrial norte de Alzira desde/hacia la autovía CV-42. En consecuencia, permitiría absorber tanto el tráfico del polígono como del hospital, no siendo necesario el paso por la Av. de la Voluntat Popular y disminuyendo, por tanto, el tráfico en la glorieta de intersección entre la CV-505 y CV-43.</p>		<p><b>Breve Descripción</b></p> <p>Esta alternativa consiste en la ejecución de un nuevo enlace de salida en la glorieta de conexión entre las carreteras CV-505 y CV-510, que distribuye tanto el tráfico de la zona del hospital como del polígono de la Ctra. d'Albalat, disponiendo de una vía alternativa para acceder al casco urbano de Alzira. Mediante este nuevo enlace de salida se podría conectar esta glorieta con la intersección giratoria ovalada presente en la Plaza del Rector, configurando la calle General Espartero con doble sentido en este tramo. Esta alternativa permitirá descongestionar parcialmente la Av. Voluntat Popular, mediante el desvío por la citada calle General Espartero del tráfico que se dirige hacia el núcleo urbano.</p>	

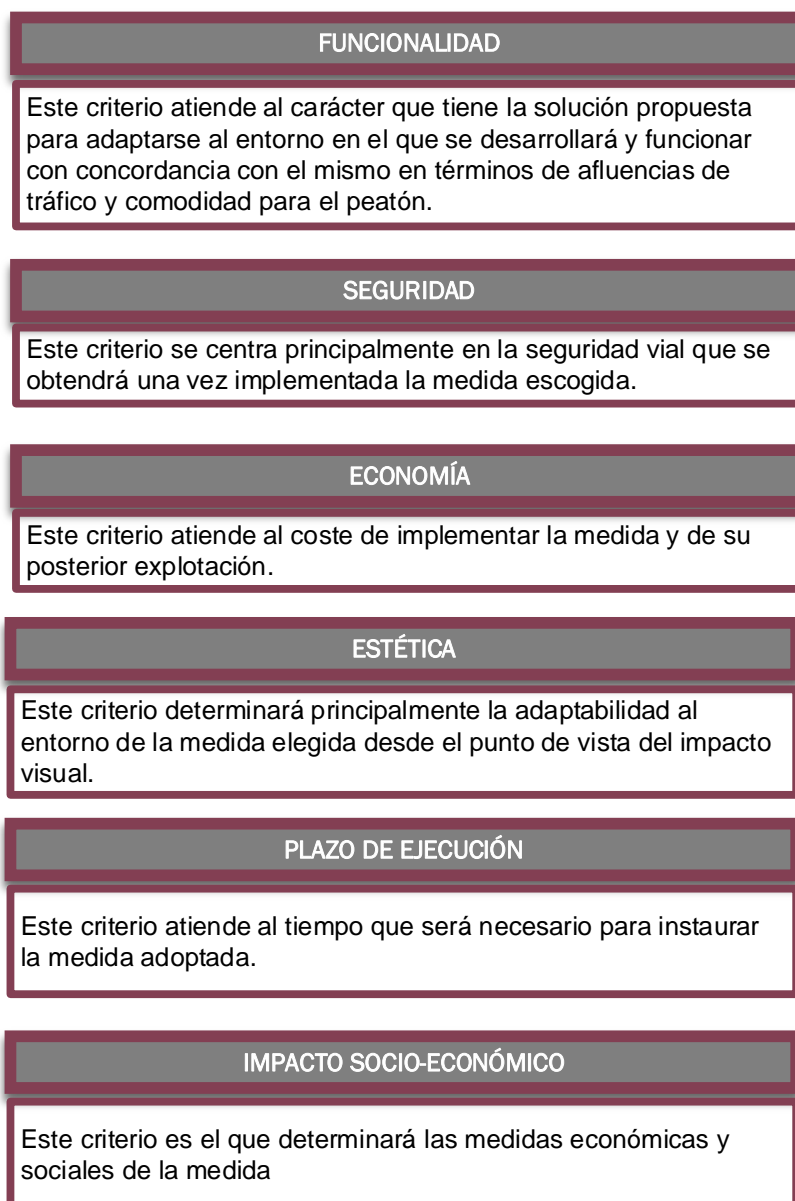
Descripción de las alternativas 3 y 4.

## 2. CRITERIOS CONSIDERADOS PARA LA EVALUACIÓN

Una vez definidas las alternativas planteaas, a continuación, se definen los criterios considerados para su evaluación, que son los siguientes:



Cada uno de los criterios de evaluación lleva asignado un peso relativo, en función del valor previsto.



Definición de los criterios de evaluación. Elaboración propia.

### 3. ANÁLISIS MULTICRITERIO. ASIGNACIÓN DE PESOS

A los criterios especificados anteriormente se han asignado unos valores numéricos del 1 al 10, en función de la importancia que se le da a los mismos.

CRITERIOS	VALOR	Peso relativo
Funcionalidad	8	20%
Seguridad	9	20%
Economía	10	22%
Estética	7	24%
Plazo de ejecución	6	17%
Impacto socio - económico	9	15%
<b>Total</b>	<b>41</b>	<b>100%</b>

Pesos relativos de cada criterio. Elaboración propia.

Estos valores numéricos suman un total de 41 puntos, por lo que se ha calculado su porcentaje en función del total, para así poderse aplicar a las medidas y elegir la solución o conjunto de soluciones más óptimas.

Así pues, se han contemplado cuatro posibles alternativas a la hora de encontrar una solución al problema de congestión existente entre la glorieta de conexión de la CV-43 con la Av. Voluntat Popular y la glorieta que conexiona dicha zona con la Ctra. de Albalat.

Frente a las cuatro posibles alternativas descritas anteriormente, se ha decidido dar valores del 1 al 4 en función de lo acertada que es cada alternativa desde el punto de vista de cada criterio especificado anteriormente a cada una de las alternativas, resultando los siguientes valores:

CRITERIOS	Alternativa 1	Alternativa 2	Alternativa 3	Alternativa 4
Funcionalidad	0,585	0,195	0,780	0,390
Seguridad	0,585	0,195	0,780	0,390
Economía	0,220	0,220	0,220	0,878
Estética	0,488	0,244	0,976	0,976
Plazo de ejecución	0,512	0,512	0,512	0,683
Impacto socio - económico	0,146	0,293	0,585	0,293
<b>Total</b>	<b>2,536</b>	<b>1,659</b>	<b>3,853</b>	<b>3,610</b>

Según se muestra en la tabla anterior, existen importantes diferencias desde el punto de vista de la funcionalidad, siendo la alternativa 3 la que más puntos recibe por permitir un acceso directo al polígono industrial Carretera de Albalat desde la CV-42, sin necesidad de circular por la CV-43, además de permitir un acceso directo al Hospital de La Ribera. Para el caso de la alternativa 1, el criterio de funcionalidad que obtiene es de 0,585, puesto que mejoraría el tráfico de la zona al dotar de un acceso más directo al municipio de Alzira, pero no llegaría a el ámbito concreto analizado, puesto que continuaría siendo necesario acceder a la glorieta de conexión con la CV-43. Por su parte, las alternativas 2 y 4, con respecto a los criterios de funcionalidad, son las que presentan valores más bajos, de 0,195 y de 0,390, respectivamente.

La alternativa 2 presenta problemática desde el punto de vista técnico, puesto que resulta poco viable la ejecución de un túnel bajo la glorieta de conexión de la CV-43 con Av. Adrián Campos, si se consideran los importantes problemas de inundabilidad del entorno con periodos de retorno bajos, por lo que su ejecución debería considerar unos medios adecuados y suficientes para garantizar su desagüe en episodios de lluvia.

Por su parte, la alternativa 4 presenta problemas de seguridad y de impacto social a nivel urbano, puesto que, para tratar de evitar el colapso de la zona problemática, con esta alternativa se contempla un desvío que permite la entrada directa al municipio de Alzira, concretamente a la Plaza del Rector Vilar.

En conclusión, la propuesta con mayor puntuación técnica es la 3-Ronda Norte, seguida de cerca por la 4-Glorieta Albalat, a continuación, la alternativa 1-Tulell y, en última posición, se encontraría la alternativa 2-Túnel.

En consecuencia, tras el análisis multicriterio se concluye que la solución conjunta de las alternativas "Norte" y "Albalat" es la mejor opción para resolver la problemática de tráfico en la zona, al igual que se ha comprobado con la simulación mediante el software SUMO del ámbito, puesto que para las distribuciones y volúmenes de tráfico introducidas por el desarrollo completo del Plan General, tanto del vigente como de la revisión propuesta, las alternativas propuestas por separado no son inicialmente suficientes para garantizar un buen comportamiento de la red objeto de análisis.