

CATÀLEG DELS VERTEBRATS D'ALZIRA

Informe elaborat per La Granja de Bitxos per encàrrec de l'Àrea de Medi Ambient de l'Ajuntament d'Alzira.

Antonio Rubio Ferri
Ambientòleg especialitzat en ciència
i tecnologia mediambiental



Ajuntament d'Alzira

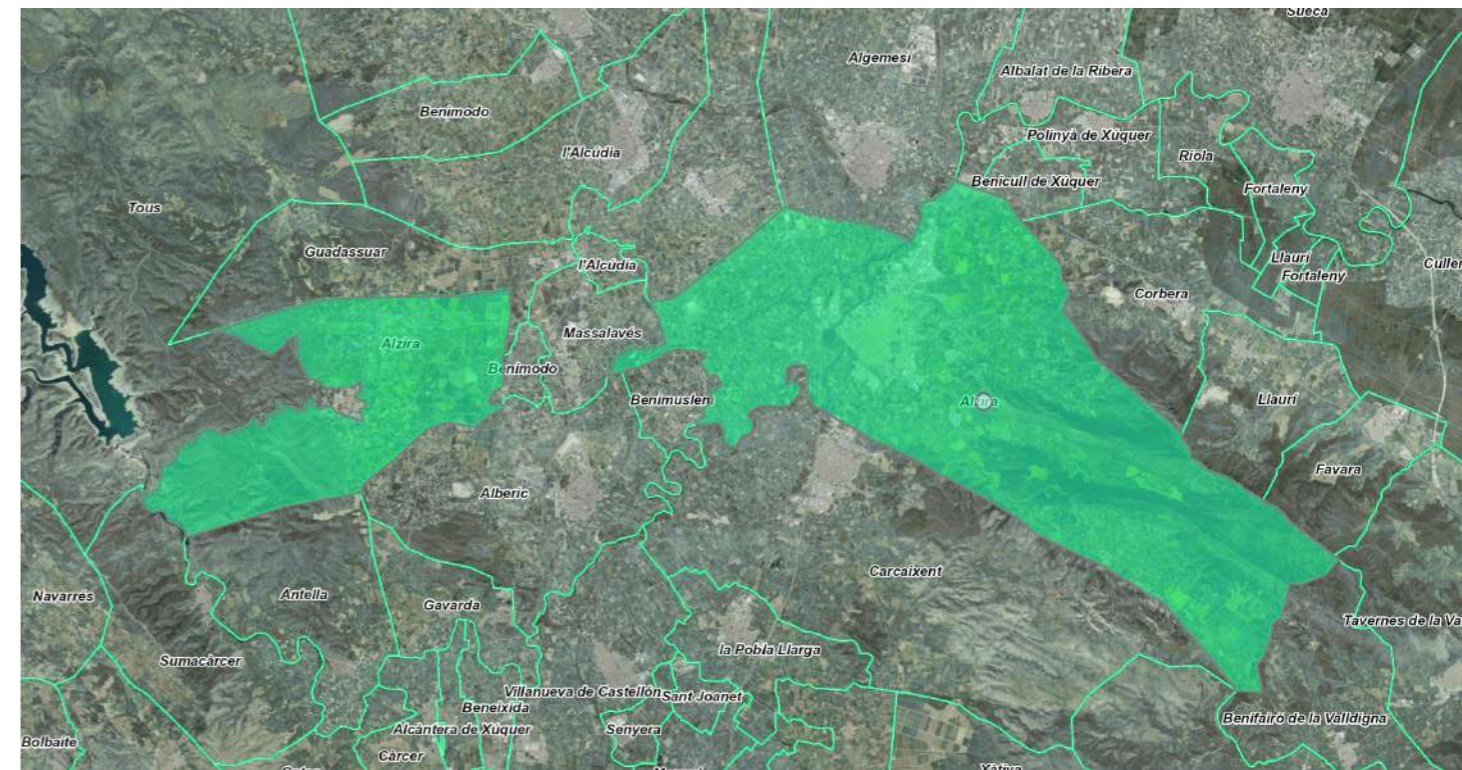
ÍNDEX

1.- INTRODUCCIÓ	5
2.- ÀREA D'ESTUDI	7
3.- ICTIOFAUNA	9
4.- AMFIBIS	11
4.1.- Material, mètodes i resultats dels mostrejos	11
4.2.- Catàleg d'amfibis	13
4.3.- Comunitat d'amfibis	14
5.- RÈPTILS	17
5.1.- Material, mètodes i resultats dels mostrejos	17
5.2.- Catàleg de rèptils	18
5.3.- Comunitat de rèptils	20
6.- AVIFAUNA	23
6.1.- Material, mètodes i resultats dels mostrejos	23
6.2.- Catàleg d'aus	23
6.3.- Comunitat de pardals	29
7.- MASTOFAUNA	43
7.1.- Material, mètodes i resultats dels mostrejos	43
7.2.- Catàleg de mamífers	43
7.3.- Comunitat de mamífers	46
8.- ZONA URBANA: CATÀLEG DE VERTEBRATS	51
9.- ZONA AGRÍCOLA: CATÀLEG DE VERTEBRATS	57
10.- ZONA FORESTAL: CATÀLEG DE VERTEBRATS	63
11.- ZONA BOSC DE RIBERA I RIU: CATÀLEG DE VERTEBRATS	71
ANNEX 1. BOSC DE RIBERA, ON OBSERVAR LA FAUNA MÉS HABITUAL	79
1. INTRODUCCIÓ. EL BOSC DE RIBERA	79
2. RIU XÚQUER. CONSERVACIÓ	81
3. FAUNA QUE PODEM VEURE AL XÚQUER	83
3.1. Aigua i ribes	84
3.2. Cel	85
3.3. Arbres	86
3.4. Arbustos	87
3.5. Herbassars, zones sense arbres	88
3.6. Sòl	90

1. INTRODUCCIÓ

Aquest catàleg és una recopilació de totes les espècies de vertebrats que l'autor ha trobat al llarg dels anys en territori alzireny, enriquida amb algunes observacions fiables obtingudes de bancs de dades de biodiversitat i algunes entrevistes a gent del lloc. No pretén ni molt menys ser una llista definitiva, per la qual cosa haurà de ser millorada amb el temps ampliant-la amb les observacions i mostrejos que es realitzen en el futur. No s'ha utilitzat cap xarxa, parany ni cap altre mètode de captura per a realitzar aquest treball, segur que falten moltes espècies de pardals i alguns mamífers, potser algun dia es podrà afegir a la llista alguna espècie més d'amfibi o fins i tot trobar alguna tortuga autòctona (per a açò últim seria necessari realitzar mostrejos amb mornells en diferents punts, com al Barranc de Barxeta o al Riu Verd).

Amb aquesta llista es pretén valorar la gran diversitat faunística existent a Alzira tant en les seues muntanyes com en camps, rius, barrancs i, encara que sembla mentida, en la seua àrea urbana. Tal volta sent conscients de l'enorme tresor natural que alberga la nostra localitat siguem més capaços d'eliminar, reduir o compensar les agressions a les quals molts éssers del nostre entorn es veuen sotmesos malgrat lleis i sentit comú. És molt possible que la majoria de joves del poble coneguen perfectament les girafes, elefants i lleons que veuen contínuament en cinema i televisió, però, quants saben de l'existència de la palput, el tòtil o la fagina que tan a prop tenen? Conèixer la nostra fauna és el primer pas per a respectar-la i protegir-la.



2. ÀREA D'ESTUDI

El terme municipal d'Alzira es troba entre els 14 i 20 metres sobre el nivell del mar, entre els meridians 0°18' i 0°29' de longitud oest i els paral·lels 39°4' i 39°11'. La seua extensió és de 111,46 quilòmetres quadrats. Està situat en la seua major part en el marge dret del riu Xúquer i està dividit en dos sectors, un de 83,24 km² i un altre de 28,22 km², anomenat la Garrofera, el qual es troba separat pels termes municipals de Mas-salavés, Benimuslem, Alberic i Benimodo, formant un enclavament.

El terme d'Alzira està travessat pel riu Xúquer, al qual aflueixen el riu Verd pel seu marge esquerre i el barranc de Barxeta i barranc de la Casella per la dreta.

3. ICTIOFAUNA

Per a la identificació correcta de la ictiofauna del tram del riu Xúquer que passa per Alzira i els seus afluents seria necessari emprar la tècnica de la pesca elèctrica, que consisteix en l'aplicació d'un corrent elèctric d'intensitat suau-moderada en el tram d'aigua objecte de mostreig. Aquest corrent provoca una "electro-narcosis" en els peixos, fruit de la contracció o relaxació que es produeix en els seus músculs; és llavors fàcil capturar-los amb un "gamber". Per a això han de tancar-se trams de riu amb xarxes i emprar un equip que consta de generador, alternador, ànode i perxa.

Aquest procediment és costós, implica molt de temps i el treball de diverses persones, a més de necessitar permisos administratius, la qual cosa ralentiria molt l'elaboració d'aquest estudi, que s'ha centrat en amfibis, rèptils, pardals i mamífers.

Espècies de peixos esmentades en el banc de dades de la biodiversitat de la Comunitat Valenciana (zona d'Alzira):

Atherina boyeri - Xanguet - Pejerrey, Categoria UICN - Vulnerable

Luciobarbus guiraonis - Barb mediterrani - Barbo mediterráneo, Categoria UICN Vulnerable // Directiva d'Hàbitats, annex V

Anguilla anguilla - Anguila - Anguila, Categoria UICN: vulnerable, Protocolo sobre Biodiversidad y ZEPIM: Anexo III

Squalius valentinus - Madrilla bagra - Cacho, Categoria UICN: vulnerable

Valencia hispanica - Samaruc - samaruc, Categoria UICN: en perill, Catàleg Espanyol d'Espècies Amenaçades: en perill d'extinció, Catàleg Valencià d'Espècies de Fauna Amenaçades: annex I - En perill d'extinció (improbable en el riu)

Exòtiques:

Alburnus alburnus - Albor - Alburno, exòtica

Carassius auratus - Carpi - Pez rojo, exòtica

Cyprinus carpio - Carpa - Carpa, exòtica

Gambusia holbrooki - Gambúsia - Gambusia, exòtica

Gobio lozanoi - Gobi - Gobio, exòtica

Lepomis gibbosus - Peix sol - Perca sol, exòtica

Micropterus salmoides - Perca americana - Perca americana, exòtica



Dos mascles de granota (*Pelophylax perezi*) lluitant pel domini d'una bassa de reg pròxima al Barranc de l'Estret, escena difícil de veure.

4. AMFIBIS

4.1.- Material i mètodes dels mostrejos.

Per a la cerca dels amfibis presents a Alzira s'han emprat com a mètodes de mostreig tant els recorreguts nocturns (especialment després de ploure, que és quan aquests animals aprofiten per a recórrer llargues distàncies i dispersar-se.) com els mostrejos puntuals d'alguns punts d'aigua, principalment basses de reg i barrancs. S'ha emprat tant la identificació visual com la sonora.

Els amfibis no han sigut recol·lectats per al seu estudi ni capturats de cap manera en cap moment (amb excepcions no previstes per a traure'ls d'arquetes o carretes) per a minimitzar la transmissió de malalties entre individus o comunitats, especialment el fong quítrid (*Batrachochytrium dendrobatidis*), greu problema que implica la màxima precaució per a evitar la seua extensió pels nostres ecosistemes (sovint també es dona amb la introducció d'espècies invasores).



Gripau corredor (*Epidalea calamita*) en un hort de Vilella.
Cada any costen més de trobar.



4.2.- Catàleg d'amfibis.

En el quadre següent s'indica la relació d'espècies d'amfibis presents en l'àrea d'estudi. S'indica el nom vulgar i científic i la seua categoria en el Catàleg Valencià d'Espècies Amenaçades, conveni de Berna, Directiva d'Hàbitats i Catàleg Espanyol d'Espècies Amenaçades. En negreta s'indiquen aquelles espècies que estan protegides, totes en aquest cas.

Alguns treballs de fa unes dècades determinen que a Alzira existeix població de gripau d'esperons (*Pellobates cultripes*), encara que, curiosament, en cap d'aquests estudis s'esmenta al gripau corredor, això fa pensar que probablement en el seu moment es va confondre una espècie amb l'altra i l'error ha sigut repetit des d'aleshores fins hui en dia. No he pogut trobar cap exemplar de gripau d'esperons en l'àrea d'estudi, encara que això no vol dir que no existisquen o hagen existit fins fa relativament poc.

De la mateixa manera, en el banc de dades de biodiversitat de GVA apareix un albirament de gripauet (*Pelodytes punctatus*) a Alzira; en aquest cas és molt probable que la confusió es donara amb algun exemplar de tòtil amb taques pronunciades. En qualsevol cas, no afegim ni el gripau d'esperons ni el gripauet a la llista d'amfibis d'Alzira, ja que no existeixen fotografies contrastables com a prova de la seua existència i únicament adjuntem les quatre espècies que hem pogut observar directament en l'actualitat.

Tant de bo calguera ampliar la llista en el futur en detectar-se alguna d'aquestes dues espècies de gripau que sens dubte, antany, serien molt freqüents a Alzira, juntament amb l'ofegabous (*Pleurodeles waltl*), ja extint en la localitat.

AMFIBIS			Caràcter península Ibèrica	Catàleg Valencià d'Espècies Amenaçades	Conveni de Berna	Directiva d'Hàbitats	Catàleg Espanyol d'Espècies Amenaçades
Granota	Rana comú	<i>Pelophylax perezi</i>	Endèmic	Annex II Protegides	Annex III	Annex III	
Gripau comú	Sapo comú	<i>Bufo spinosus</i>	Endèmic	Annex II Protegides	Annex III	Annex III	
Gripau corredor	Sapo corredor	<i>Epidalea calamita</i>	Autòcton		Annex II Protegida	Annex II Protegida	Règim de Protecció Especial
Tòtil, gripau paridor	Sapo partero	<i>Alytes obstetricans pertinax</i>	Endèmic		Annex III	Annex III	Règim de Protecció Especial

Amplexe de gripau comú (*Bufo spinosus*). Monestir de la Murta.



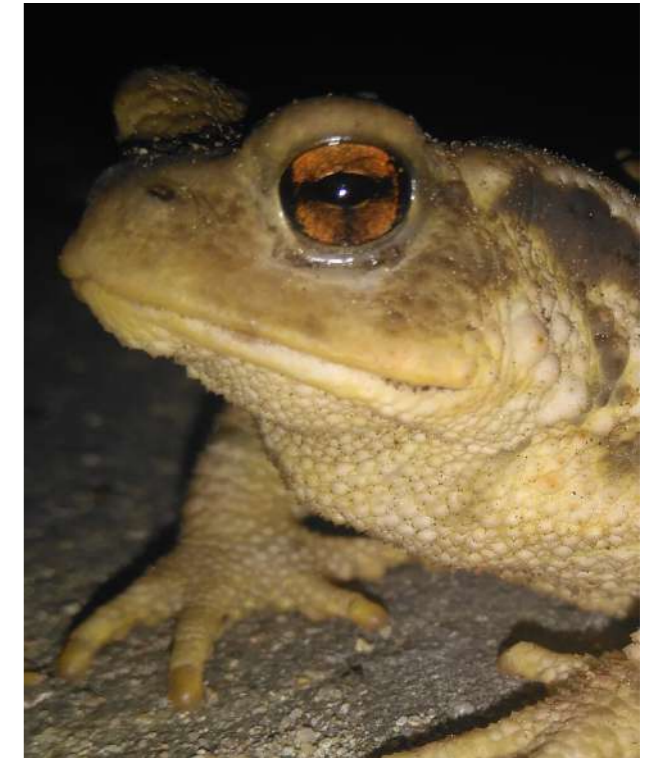
de reg és el pitjor impacte (destrucció d'hàbitats) que pateixen els amfibis de la ribera juntament amb l'abús de pesticides i el canvi climàtic que implica pitjors sequeres.

La destrucció o dessecació de les basses no és l'única forma d'eliminar aquests valuosos punts d'aigua, la introducció d'espècies invasores (com carpes) té conseqüències idèntiques, per la qual cosa s'hauria de tindre tolerància zero amb aquest tipus de comportaments incívics i il·legals (sobretot en parcs naturals municipals com la Murta i la Casella, fonts, etc.).

Respecte a la seua fenologia, tots els amfibis són sedentaris en la zona, amb moviments d'escassa entitat, mostrant un patró d'activitat clarament estacional. La majoria de les espècies presenten una activitat nul·la o escassa a l'hivern, que és quan menor accés tenen al seu aliment, principalment insectes. En el cas de gripaus, pot detectar-se un cert ralentiment de la seua activitat entre juliol-agost, limitant-se a romandre en llocs humits a l'espera d'insectes que acudisquen a alleujar la set o reproduir-se, o fins i tot enterrats en arena o amagats en orificis o baix muntons de pedres o llenya per no deshidratar-se.

Les larves s'alimenten de detritus tant d'origen vegetal com animal, per exemple les larves de tòtil són bastant carronyeres, i poden fins i tot menjar-se altres cullerots malalts o ferits, inclosos els de la seua pròpia espècie.

Tots els adults s'alimenten d'invertebrats; en el cas de la granota comuna els caça tant en terra com sobre la



Gripau comú (*Bufo spinosus*). Pas del Llop.

superfície de l'aigua, mentre que les tres espècies de gripau cacen sobre terra ferma. Aquests animals ocasionen un gran benefici en l'equilibri dels nostres ecosistemes i suposen un complement en la lluita contra les plagues agrícoles, per la qual cosa són considerats fauna auxiliar o útil, una raó més per a conservar-los.

4.3.- Comunitat d'amfibis.

A Alzira podem trobar, actualment, únicament 4 espècies d'amfibis, totes elles d'anurs; les més abundants i representatives són la granota comuna i el gripau comú.

Totes les espècies d'amfibis depenen de zones humides adequades per a la reproducció, encara que les fases adultes poden ser molt terrestres sempre que es donen certes condicions de temperatura i humitat ambiental, principalment els gripaus. Aquesta dependència pels punts d'aigua provoca que moltes poblacions d'amfibis d'Alzira depenguen directament de les estructures hidràuliques utilitzades en el seu moment per al reg a manta, emprant barrancs i ramblles com a rutes de moviment en època de pluges (i lamentablement també camins i carreteres). És per això que els ambients més rics i diversos són les basses de reg, abeuradors i basses o estanys històrics i el seu entorn, on es donen cita la major concentració d'espècies i individus. De fet, és més senzill per als nostres amfibis reproduir-se en aquests ambients agrícoles tradicionals que en el mateix riu i altres zones cabalo-

ses on abunden els depredadors, principalment peixos (naturals i sobretot invasors, com la gambusia), que impediria desenvolupar-se a les seues larves.

Per la seua part, les zones forestals presenten diferències notables entre elles, normalment són els boscos de Quercus els que presenten una comunitat d'amfibis més rica i millor estructurada, però en el cas d'Alzira, a excepció del coscoll, queden molt pocs Quercus i la major part de la muntanya boscosa està formada per denses masses de Pinus, creant ecosistemes potencialment menys rics.

Les zones d'interfase entre muntanya i camps agrícoles són les més riques, sobretot en zones amb camps abandonats o en desús que mantenen les basses tradicionals. En les zones agrícoles que tradicionalment es regaven per inundació i hui dia es rega amb degoteig s'aprecia el descens de diversitat i quantitat d'amfibis i insectes beneficiosos com libèl·lules, principalment en aquells llocs on s'abandonen i assequen les basses tradicionals de reg. Al meu judici, la pèrdua de basses



Tòtil (*Alytes obstetricans pertinax*).

Els amfibis no han de tocar-se amb les mans per a minimitzar el risc de transmissió de fongs. En aquest cas es va fer una excepció per a apartar-lo d'una carretera en la partida de Fracà, moment en el qual es va aprofitar per a realitzar les fotografies. Molts d'aquests gripaus moren atropellats en època de pluges.

Fardatxo (*Timon nevadensis*).



5. RÈPTILS

5.1.- Material, mètodes de mostreig.

El principal mètode de mostreig de rèptils ha sigut el de l'observació directa recorrent diferents itineraris pel terme municipal d'Alzira, així com els diferents avisos rebuts en els últims anys per veïns alarmats per l'entrada d'alguna serp o fardatxo a les seues cases de camp o xalets.

Aquests itineraris han sigut realitzats passejant i en condicions ambientals propícies (dies càlids, sense vent i assolellats), fotografiant o anotant tots els exemplars vistos en el recorregut. Al llarg de l'itinerari s'efectuava en alguns punts un rastreig actiu de rèptils, alçant troncs caiguts i pedres i revisant detingudament tota mena de fissures i clivelles. No s'han estimat densitats relacionant el nombre d'exemplars detectat i la superfície mostrejada, ja que els passejos han sigut realitzats per itineraris diferents al llarg de diferents anys i amb diferent intensitat de mostreig, per la qual cosa no tenen valor estadístic representatiu.

5.2.- Catàleg de rèptils.

En el quadre següent s'indica la relació d'espècies de rèptils presents en Alzira, és possible que falten algunes que no haja vist o identificat, però després de la publicació d'aquest primer catàleg segur que apareixeran més observadors que podran contribuir a completar totes les espècies existents a la zona. A més és probable que prompte quede desfasat, ja que amb els avanços en la genètica, on fa uns anys es pensava que existia una única espècie en realitat es tractava d'un conglomerat d'espècies molt properes complicades d'identificar. Per exemple, a Alzira resulta molt complicat distingir entre *Podarcis hispanica* i *Podarcis liolepis*, fins i tot pot existir hibridació, la qual cosa encara dificulta més la identificació correcta. Antany únicament "teníem" una sargantana ibèrica (*Podarcis hispanica*), però ara s'ha comprovat que en realitat es tractava de diferents espècies nomenades igual però que difereixen suficient genèticament per a ser tractades com a espècies diferents.

Amb altres rèptils ha passat el mateix en els últims anys; un altre exemple és el cas de la serpeta cega; anàlisis d'ADN i filogeogràfics basades en marcadors mitocondrials assenyalen que en la península Ibèrica hi ha dos llinatges que podrien representar espècies diferents, un en el sud-est i un altre en el centre de la península.

Al quadre s'indica el nom vulgar i científic i la seua categoria en els Catàlegs Valencià i nacional d'Espècies Amenaçades, conveni de Berna, Directiva d'Hàbitats i LESRPE.



Dragó rosat (*Hemidactylus turcicus*). Vall del Gall.

RÈPTILS			Caràcter península Ibèrica	Catàleg Valencià d'Espècies Amenaçades	Conveni de Berna	Directiva d'Hàbitats	Catàleg Espanyol, LESRPE
Dragó rosat, dragonet	Salamanquesa rosada	<i>Hemidactylus turcicus</i>	Autòcton		Annex III		
Dragó comú	Salamanquesa comú	<i>Tarentola mauritanica</i>	Autòcton		Annex III		Règim de Protecció Especial
Lluenta, lludrió ibèric	Eslizón ibèric	<i>Chalcides bedriagai</i>	Endèmic		Annex II Protegida	Annex IV	Règim de Protecció Especial
Sargantana cua-roja	Lagartija colirroja	<i>Acanthodactylus erythrurus</i>	Autòcton		Annex III		Règim de Protecció Especial
Sargantana cua llarga	Lagartija colilarga	<i>Psammodromus algirus</i>	Autòcton		Annex III		Règim de Protecció Especial
Sargantana cendrosa	Lagartija cenicienta	<i>Psammodromus edwardsianus</i>	Endèmic		Annex III		Règim de Protecció Especial
Fardatxo	Lagarto bético	<i>Timon nevadensis</i>	Endèmic		Annex II Protegida		
Sargantana ibèrica	Lagartija ibèrica	<i>Podarcis hispanica</i>	Endèmic		Annex III		
Serpeta cega	Culebrilla ciega	<i>Blanus cinereus</i>	Endèmic		Annex III		Règim de Protecció Especial
Serp teuladina, Serp de ferradura	Culebra de herradura	<i>Hemorrhoids hippocrepis</i>	Autòcton		Annex II Protegida	Annex IV	Règim de Protecció Especial
Sacre, serp blanca	Culebra de escalera	<i>Rinechis scalaris</i>	Autòcton		Annex III		Règim de Protecció Especial
Serp llisa meridional	Culebra lisa meridional	<i>Coronella girondica</i>	Autòcton		Annex III		Règim de Protecció Especial
Serp de collaret	Culebra de collar mediterrànea	<i>Natrix astreptophora</i>	Autòcton		Annex III		Règim de Protecció Especial
Serp pudenta, serp d'aigua	Culebra viperina o de agua	<i>Natrix maura</i>	Autòcton		Annex III		Règim de Protecció Especial
Serp verda, colobra bastarda	Culebra bastarda	<i>Malpolon monspessulanus</i>	Autòcton	Annex II Protegida	Annex III		
Eскурçó ibèric	Víbora hocicuda	<i>Vipera latastei</i>	Autòcton		Annex II Protegida		Règim de Protecció Especial

Exòtiques:

Tortuga d'aigua americana	Galápagos de orejas rojas	<i>Trachemys scripta</i>	Exòtica invasora				
---------------------------	---------------------------	--------------------------	------------------	--	--	--	--



Dragó comú (*Tarentola mauritanica*), el rèptil més urbanitzat aparellant-se a l'interior d'una casa on els respecten perquè saben que depreden molts mosquits i altres insectes.

5.3.- Comunitat de rèptils.

La comunitat de rèptils del terme municipal d'Alzira està formada per almenys 16 espècies autòctones (9 saures i 7 serps) de les quals 5 són endemismes ibèrics. Totes elles són espècies eminentment terrestres, amb l'excepció de les dues colobres del gènere *Natrix* que poden veure's habitualment en marges de rius, barrancs humits, vores de basses o fins i tot caçant en l'aigua. Lamentablement no he trobat cap representant de l'ordre dels testudins malgrat estar Alzira en plena zona de distribució de tortuga d'aigua ibèrica (*Mauremys leprosa*) i tortuga d'aigua europea (*Emys orbicularis*), dues de les espècies de rèptils més vulnerables de la Comunitat Valenciana. En els hàbitats on haurien de trobar-se (principalment en el riu Xúquer, riu Verd, Barranc de Barxeta i Barranc de la Casella en el tram final) únicament s'observen exemplars de *Trachemys scripta*, una tortuga americana invasora procedent dels alliberaments de mascotes, un gravíssim problema molt subestimat per la majoria de la població i per la mateixa administració. Per a confirmar l'existència o no d'alguna espècie de tortuga autòctona s'haurien de fer mostrejos amb bornells en els punts comentats i aprofitar per a retirar els exemplars invasors capturats.

La major activitat es dona de març a octubre seguit d'un període de semiinactivitat durant l'hivern en el qual romanen enterrats o amagats en munts de pedres o de llenya, en troncs buits o fins i tot en caus fets per mamífers o pardals com l'abellerol.

La majoria de les espècies són principalment diürnes (excepte els dragons), amb patrons d'activitat uniforme al llarg del dia durant la primavera i tardor. A l'estiu solen refugiar-se les hores centrals del dia,

de màxima insolació. El període de zel se situa a la primavera, després de la hibernació, encara que sol haver-hi un nou zel a la fi de l'estiu o a la tardor. Realitzen una posada a l'any (o diverses en les espècies de menor grandària com els dragons o sargantanes), que enterren en el sòl o col·loquen en buits sota pedres, excepte la lluenta, que incuba els ous internament per a després "parir" les cries.

En l'àmbit tròfic, sargantanes, fardatxos i lluenta s'alimenten principalment de tot tipus d'invertebrats i ocasionalment també de fruits dolços silvestres caiguts a terra en el cas de sargantanes i fardatxos, mentre que colobres i escurçons adults són depredadors de mamífers, ocells, rèptils, amfibis i peixos, sense menysprear els insectes quan les serps estan en fase juvenil.

Els rèptils són termòfils i en general prefereixen espais oberts amb presència de zones adequades d'insolació. A causa d'això els paisatges de muntanya on es mesclen diferents fases de matoll amb zones obertes de timoneda de recuperació postincendi ofereixen per als rèptils condicions molt més adequades de refugi, assolellament i caça que els boscos amb arbratge dens. Per aquest motiu la visió de "bosc perfecte" que tenim de vegades de "tot ple d'arbres, com més millor" no sol correspondre amb la realitat i sol ser sempre preferible tindre boscos amb zones en diferents etapes de successió, amb clars, amb zones d'arbres madurs, amb garrigues, amb timonedes, etc.

Fins i tot l'existència de camps o cultius en mosaic poden incrementar la biodiversitat forestal (i reduir l'impacte d'incendis) si es gestionen correctament.

La composició de les comunitats seria la següent:

Agrícola:

Als horts tradicionals veiem principalment el dragó comú, la sargantana ibèrica i serps d'aigua. En els bancals més pròxims a la muntanya hi ha més probabilitat de veure fardatxos i altres serps o sargantanes cuallarga.

Forestal:

Garrigues amb timonedes pedregoses: principalment sargantana ibèrica, sargantana cuallarga, sargantana cendrosa, dragó rosat, fardatxo, lluenta, serp llisa, serp de ferradura, serp blanca, serp de collaret, serp verda i escurçó.

Pinedes: principalment dragó comú, sargantana ibèrica i sargantana cuallarga, però també és fàcil veure la serp verda i la serp de ferradura, hàbils pujant als pins a la recerca de nius de pardals o micromamífers.

Urbana:

La *Tarentola mauritanica* és encara abundant a les parets de les cases i fins fa uns 15- 20 anys ho era la sargantana ibèrica en els parcs, però és complicada de veure actualment.

Bosc de ribera:

Principalment serp d'aigua i sargantana ibèrica, però podem observar altres serps i sargantanes, en les zones més sorrenques seria possible trobar alguna sargantana cua-roja per proximitat a les zones litorals però és estrany (cal dir que existeixen observacions en el banc de dades de biodiversitat de la Comunitat Valenciana).



Sargantana (*Podarcis hispanica*), La Casella.

6. AVIFAUNA

6.1.- Material, mètodes de mostreig.

Per a crear aquest catàleg s'han emprat observacions i escoltes realitzades durant diversos anys en diferents èpoques, complementant les dades amb cambres de fotografia per detecció de moviment instal·lades en abeuradors estratègics, aquesta ha sigut l'única forma de detectar el menjapinyols o trencapinyons (*Coccothraustes coccothraustes*), per exemple. No s'inclouen dades poblacionals, ja que les observacions han sigut realitzades durant molt de temps i sense seguir cap protocol concret que permetia fer estimacions estadísticament fiables.

Hi ha algunes espècies, com és el cas del gaig (*Garrulus glandarius*) o del falcó pelegrí (*Falco peregrinus*), que no he observat directament a la zona però que s'han inclòs en la llista perquè apareixen en el banc de dades de biodiversitat de la Comunitat Valenciana, únicament s'han donat validesa als albiraments realitzats en Alzira per personal qualificat (ornitòlegs de seabirdlife o S.V.O.), per a minimitzar les probabilitats d'error.

6.2.- Catàleg de pardals.

Donada la complexitat d'aquest grup per la gran quantitat d'espècies que conté, aquesta llista únicament pretén ser una mostra representativa de l'avi-fauna que es pot observar en Alzira, però amb tota probabilitat faltaran espècies. Aquesta recopilació pretén, almenys, mostrar la gran riquesa aviària de la zona.

Algunes de les espècies incloses no viuen a Alzira, però són albirades puntualment durant la seua migració o altres desplaçaments i per això s'han inclòs en la llista, per exemple s'inclou el vòltor comú (*Cypselurus fulvus*) ja que de vegades es deixen veure exemplars d'aquesta espècie per la zona, generalment joves desorientats que són arrossegats cap al litoral a causa del vent de ponent.

En el quadre següent s'indica la relació d'espècies de pardals presents a Alzira (el nom vulgar i científic) i la seua categoria en els Catàlegs Valencià i Nacional d'Espècies Amenaçades, Conveni de Berna, Conveni de Bonn, Directiva d'Aus, LESRPE, i UICN.

Com que molts pardals són migratoris, s'ha afegit també una columna on s'indica l'època de l'any en la qual podem veure cada espècie.

Totestiu (*Parus major*) marcant territori amb el seu cant.
La Casella.



PARDALS			Època de l'any	Categoria UICN	Conveni de Berna	Conveni de Bonn	Directiva d'Aus	LESRPE	Catàleg ESP	Catàleg CV
Àguila de panxa blanca	Àguila perdicera	<i>Aquila fasciata</i>	Tot l'any	En perill	Annex II	Annex II	Annex I		Vulnerable	Annex I-Vulnerable
Àguila calçada	Aguilla calzada	<i>Hieraetus pennatus</i>	Tot l'any				Annex I		Interés especial	
Voltor comú	Buitre leonado	<i>Gyps fulvus</i>	Puntual				Annex I		Interés especial	
Aligot comú	Busardo ratonero	<i>Buteo buteo</i>	Tot l'any						Interés especial	
Arpallot de marjal	Aguilucho lagunero	<i>Circus aeruginosus</i>	Tot l'any		Annex II	Annex II	Annex I	Protecció especial	Amenaçada	Perill d'extinció
Esparver	Gavilán comú	<i>Accipiter nisus</i>	Tot l'any		Annex II	Annex II		Protecció especial		
Falcó pelegrí	Halcón peregrino	<i>Falco peregrinus</i>	Tot l'any						Interés especial	
Xoriguer o Soliguer	Cernícalo	<i>Falco tinnunculus</i>	Tot l'any						Interés especial	
Duc o Brúfol	Búho real	<i>Bubo bubo</i>	Tot l'any		Annex II		Annex I	Protecció especial		
Gamarús	Cárabo	<i>Strix aluco</i>	Tot l'any						Interés especial	
Mussol comú	Mochuelo	<i>Athene noctua</i>	Tot l'any						Interés especial	
Xot	Autillo	<i>Otus scops</i>	Reproductor						Interés especial	
Capsot	Alcaudón comú	<i>Lanius senator</i>	Reproductor						Interés especial	
Bitxac comú	Tarabilla europea	<i>Saxicola rubicola</i>	Tot l'any						Interés especial	
Bitxac rogenic	Tarabilla norteña	<i>Saxicola rubetra</i>	Estival						Interés especial	
Palput, "apalput"	Abubilla	<i>Upupa epops</i>	Tot l'any						Interés especial	
Abellerol	Abejaruco europeo	<i>Merops apiaster</i>	Reproductor						Interés especial	
Blauet	Martín pescador	<i>Alcedo atthis</i>	Tot l'any				Annex I		Interés especial	
Totestiu	Carbonero comú	<i>Parus major</i>	Tot l'any						Interés especial	
Primavera o capellonet	Carbonero garrapinos	<i>Periparus ater</i>	Tot l'any						Interés especial	

PARDALS			Època de l'any	Categoria UICN	Conveni de Berna	Conveni de Bonn	Directiva d'Aus	LESRPE	Catàleg ESP	Catàleg CV
Capellonet de cresta	Herrerillo capuchino	<i>Lophophanes cristatus</i>	Tot l'any						Interés especial	
Senyoreta	Mito	<i>Aegithalos caudatus</i>	Tot l'any		Annex III			Protecció especial		
Raspinnell	Agateador comú	<i>Certhia brachydactyla</i>	Tot l'any						Interés especial	
Formiguer	Torcecuello	<i>Jynx torquilla</i>	Tot l'any						Interés especial	
Caragolet	Chochín	<i>Troglodytes troglodytes</i>	Tot l'any						Interés especial	
Mosquiter comú	Mosquitero	<i>Phylloscopus collybita</i>	Tot l'any						Interés especial	
Mosquiter pàl·lid	Mosquitero papialbo	<i>Phylloscopus bonelli</i>	Reproductor						Interés especial	
Mosquiter de passa	Mosquitero musical	<i>Phylloscopus trochilus</i>	Reproductor						Interés especial	
Busquereta de casquet	Curruca capiroxada	<i>Sylvia atricapilla</i>	Tot l'any						Interés especial	
Busquereta capnegra	Curruca cabecinegra	<i>Sylvia melanocephala</i>	Tot l'any							
Busquetera cuallarga	Curruca rabilarga	<i>Sylvia undata</i>	Tot l'any				Annex I			
Reiet safraner	Reyezuelo listado	<i>Regulus ignicapilla</i>	Tot l'any						Interés especial	
Papamosques gris	Papamoscas gris	<i>Muscicapa striata</i>	Reproductor							
Papamosques blanquet	Papamoscas cerrojillo	<i>Ficedula hypoleuca</i>	Reproductor						Interés especial	
Rossinyol comú	Ruiseñor	<i>Luscinia megarhynchos</i>	Reproductor						Interés especial	
Cua-roja fumada	Colirrojo tizón	<i>Phoenicurus ochrurus</i>	Hivernant						Interés especial	
Pit-roig	Petirrojo	<i>Erithacus rubecula</i>	Tot l'any						Interés especial	
Merla	Mirlo	<i>Turdus merula</i>	Tot l'any				Annex II.2			
Tord	Zorzal comú	<i>Turdus philomelos</i>	Tot l'any							
Gríva	Zorzal charlo	<i>Thurdus viscivorus</i>	Tot l'any				Annex II.2			

PARDALS			Època de l'any	Categoria UICN	Conveni de Berna	Conveni de Bonn	Directiva d'Aus	LESRPE	Catàleg ESP	Catàleg CV
Estornell negre	Estornino negro	<i>Sturnus unicolor</i>	Tot l'any							Tutelada
Estornell comú	Estornino pinto	<i>Sturnus vulgaris</i>	Hivernant							
Oriol	Oropéndola europea	<i>Oriolus oriolus</i>	Reproductor						Interés especial	
Merla blava, solitari	Roquero solitario	<i>Monticola solitarius</i>	Tot l'any						Interés especial	
Gaig, gaio	Arrendajo	<i>Garrulus glandaris</i>	Tot l'any							Annex II-Protegida
Blanca	Urraca	<i>Pica pica</i>	Tot l'any							
Gralla	Grajilla	<i>Corvus monedula</i>	Tot l'any							
Sit golanegre	Escribano soteño	<i>Emberiza cirius</i>	Tot l'any						Interés especial	
Cruixedell	Escribano triguero	<i>Miliaria calandra</i>	Tot l'any		Annex III					Annex II-Protegida
Sit sit	Escribano montesino	<i>Emberiza cia</i>	Tot l'any						Interés especial	
Verderol	Verderón	<i>Chloris chloris</i>	Tot l'any							
Garrafó	Verdecillo	<i>Serinus serinus</i>	Tot l'any							
Cadenera, "cagarnera"	Jilguero	<i>Carduelis carduelis</i>	Tot l'any							
Pinsà	Pinzón	<i>Fringilla coelebs</i>	Tot l'any							
Bectort, trencapinyes	Piquituerto comú	<i>Loxia curvirostra</i>	Tot l'any						Interés especial	
Trencapinyols	Pico gordo	<i>Coccothraustes coccothraustes</i>	Hivernant						Interés especial	
Falcia	Vencejo comú	<i>Apus apus</i>	Reproductor						Interés especial	
Falcia de panxa blanca	Vencejo real	<i>Apus melba</i>	Reproductor						Interés especial	
Falcia pàl·lida	Vencejo pàlido	<i>Apus pallidus</i>	Reproductor						Interés especial	
Roquer	Avión roquero	<i>Ptyonoprogne rupestris</i>	Tot l'any						Interés especial	

PARDALS			Època de l'any	Categoria UICN	Conveni de Berna	Conveni de Bonn	Directiva d'Aus	LESRPE	Catàleg ESP	Catàleg CV
Parpalló	Avión zapador	<i>Riparia riparia</i>	Reproductor						Interés especial	Vulnerable
Oroneta cuablanca	Avión comú	<i>Delichon urbicum</i>	Reproductor						Interés especial	
Oroneta	Golondrina comú	<i>Hirundo rustica</i>	Reproductor						Interés especial	
Oroneta cuarogenca	Golondrina dàurica	<i>Cecropis daurica</i>	Reproductor						Interés especial	
Saboc, Enganyapastors	Chotacabras europeo	<i>Caprimulgus europaeus</i>	Reproductor		Annex II		Annex I	Protecció especial		
Saboc collroig	Chotacabras cuellirrojo	<i>Caprimulgus ruficollis</i>	Reproductor							
Cucut	Cuco	<i>Cuculus canorus</i>	Reproductor						Interés especial	
Cucut reial	Críalo europeo	<i>Clamator glandarius</i>	Reproductor						Interés especial	
Colom roquer	Paloma bravía	<i>Columba livia</i>	Tot l'any		Annex III		Annex II.1			
Xixella	Paloma zurita	<i>Columba oenas</i>	Tot l'any				Annex II.2			
Tudó, todó	Paloma torcaz	<i>Columba palumbus</i>	Tot l'any				Annex III.1			
Tórtora euroasiàtica	Tórtola europea	<i>Streptopelia turtur</i>	Tot l'any							
Tórtora turca	Tórtola turca	<i>Streptopelia decaocto</i>	Reproductor							
Perdiu	Perdiz roja	<i>Alectoris rufa</i>	Procedents de cria en captivitat	"dades insuficients"	Annex III		Annex III.1 Annex II.1			
Guatla	Codorniz	<i>Coturnix coturnix</i>	Reproductor				Annex II.2			
Faisà	Faisán	<i>Phasianus colchicus</i>	Procedents de cria en captivitat							
Cogullada	Cogujada comú	<i>Galerida cristata</i>	Tot l'any						Interés especial	
Teuladí	Gorrión comú	<i>Passer domesticus</i>	Tot l'any							Tutelada
Teuladí torredà	Gorrión molinero	<i>Passer montanus</i>	Tot l'any							
Bosqueta vulgar	Zarcero poliglota	<i>Hippolais polyglota</i>	Reproductor						Interés especial	

PARDALS			Època de l'any	Categoria UICN	Conveni de Berna	Conveni de Bonn	Directiva d'Aus	LESRPE	Catàleg ESP	Catàleg CV
Esclafamuntanyes	Cisticola buitrón	<i>Cisticola juncidis</i>	Tot l'any						Interés especial	
Rossinyol bord	Cetia ruiseñor, ruiseñor bastardo	<i>Cettia cetti</i>	Tot l'any						Interés especial	
Xitxarra de canyar	Carricero común	<i>Acrocephalus scirpaceus</i>	Tot l'any		Annex II	Annex II		Protecció especial		
Cueta blanca	Lavandera blanca	<i>Motacilla alba</i>	Tot l'any						Interés especial	
Cueta torrentera	Lavandera	<i>Motacilla cinerea</i>	Hivernant						Interés especial	
Collverd	Ánade azulón	<i>Anas platyrhynchos</i>	Tot l'any		Annex III	Annex II	Annex III.1 Annex II.1			
Ànec mut	Pato criollo	<i>Cairina moschata</i>	Procedents de cria en captivitat							
Sivert	Pato colorado	<i>Netta rufina</i>	Tot l'any		Annex III	Annex II	Annex II.2			
Escabussonet	Zampullín común	<i>Tachybaptus ruficollis</i>	Tot l'any						Interés especial	
Corb marí gros	Cormorán	<i>Phalacrocorax carbo</i>	Hivernant						Interés especial	
Esplugabous	Garcilla bueyera	<i>Bubulcus ibis</i>	Tot l'any						Interés especial	
Garseta blanca	Garceta común	<i>Egretta garzetta</i>	Tot l'any				Annex I		Interés especial	
Agró blau	Garza real	<i>Ardea cinerea</i>	Tot l'any						Interés especial	
Polla d'aigua	Gallineta común	<i>Gallinula chloropus</i>	Tot l'any		Annex III		Annex II.2			
Fotja comuna	Focha común	<i>Fulica atra</i>	Tot l'any				Annex II.1 Annex III.2			
Gavinot mediterrani	Gaviota patiamarilla	<i>Larus michahellis</i>	Tot l'any		Annex III		Anex II.2			
Xivitona / Siseta blanca	Andarríos chico	<i>Actitis hypoleucos</i>	Hivernant		Annex III	Annex II			Interés especial	
Cotorra grisa	Cotorra argentina	<i>Myiopsitta monachus</i>	Invasora							



Primavera (*Periparus ater*). Vall del Grall.

6.3.- Comunitat de pardals.

Les aus són el grup de vertebrats que mostra una major abundància i diversitat en la zona. Aquest catàleg de pardals (que haurà d'entendre's com a provisional, ja que sense dubte anirà augmentant amb el temps) consta de 98 espècies, de moment.

La primavera constitueix l'estació reproductora per a la majoria d'aus, encara que algunes s'aparellen a la fi d'hivern (per exemple els collverds, raspinnells i alguns còvids), i moltes prolongaran la temporada de cria fins a finals d'estiu, com els teuladins, que solen realitzar més de dues niuades. En general les espècies residents són més primerenques començant la nidificació abans (amb cants per a marcar territori, còpules i construcció de nius des de febrer), mentre que els migrants la iniciaran amb l'arribada als territoris de cria entre març i juny segons les espècies (per exemple l'abellerol o l'oroneta cuablanca). En aquests mesos de primavera l'activitat canora dels pardals és màxima i els nius s'instal·len en buits en troncs i pedres, escorces despreses, branques d'arbres, arbustos, en el sòl, entre les herbes o en la vegetació aquàtica.

Després de la incubació dels ous i l'alimentació de les cries, els primers volants s'observen a partir d'abril, amb màxims al principi d'estiu; estes eixides es prolonguen fins a les primeres pluges de tardor en algunes espècies.

Durant els mesos tardorencs, ve una segona onada de migrants, aquesta vegada de curt recorregut, que s'unix amb les poblacions locals (per exemple, venen pit-rojos i palputs de zones més fredes, i s'unixen a les poblacions de la zona, que no migren a l'hivern.) Durant l'hivern desapareixen els territoris, molts pardals insectívors complementen la seua dieta amb fruits tardorencs o herbes i predominen els comportaments gregaris (per exemple les senyorettes, fins ara sempre en parella, comencen a veure's en grans grups, de la mateixa manera que cadeneres, gafarrons, etc., que inclús fan grups mixtos). Aquesta situació es prolongarà fins a febrer-març, quan la proximitat de la primavera marcarà el retorn dels migrants als seus llocs d'origen (per exemple, deixarem de veure la cua-roja fumada) i el nou assentament dels territoris de cria.

La composició de les comunitats seria la següent:

Ambients forestals:

En aquest ambient es distingeixen diversos tipus: bosc amb predominança de pi blanc, màquia/garriga amb predominança de coscoll i llentiscle i timonedes, aquestes últimes en terrenys pedregosos molt erosionats afectats per successius incendis o en bancals agrícoles abandonats pròxims a la muntanya (encara que en aquests últims pot haver-hi predominança de plantes anuals reclutadores) o fins i tot masses compactes d'esbarzer en els bancals d'ombria de manera semblant a les quals es poden trobar en alguns barrancs més humits.

La comunitat de pardals d'aquests ambients presenta valors elevats de riquesa i densitat, que s'explica per l'heterogeneïtat d'aquests medis que mesclen un component vertical d'arbres i arbustos en forma de xicotets boscos i matoll dens amb arbres dispersos, amb zones obertes de pasturatge o matoll esclarissat, formant un ric entramat en mosaic que permet la convivència d'espècies típiques dels medis forestals (pàrids, fringíl·lids, pícidis com el colltort, etc.) amb espècies de zones obertes o mitjans ecotònics (alàulids, motacíl·lids, emberízids, etc.).

Les espècies més característiques es reparteixen entre els pàrids (totestius, primaverares i capellanets de cresta), troglodítids (cargolet), túrdids (pit-rojos, merles, tords, grives), sílvids (mosqueters i reiets safraners), cèrtids (raspinells) i fringíl·lids (pinsans, trencapinyols, trencapinyes, verderols, etc.).

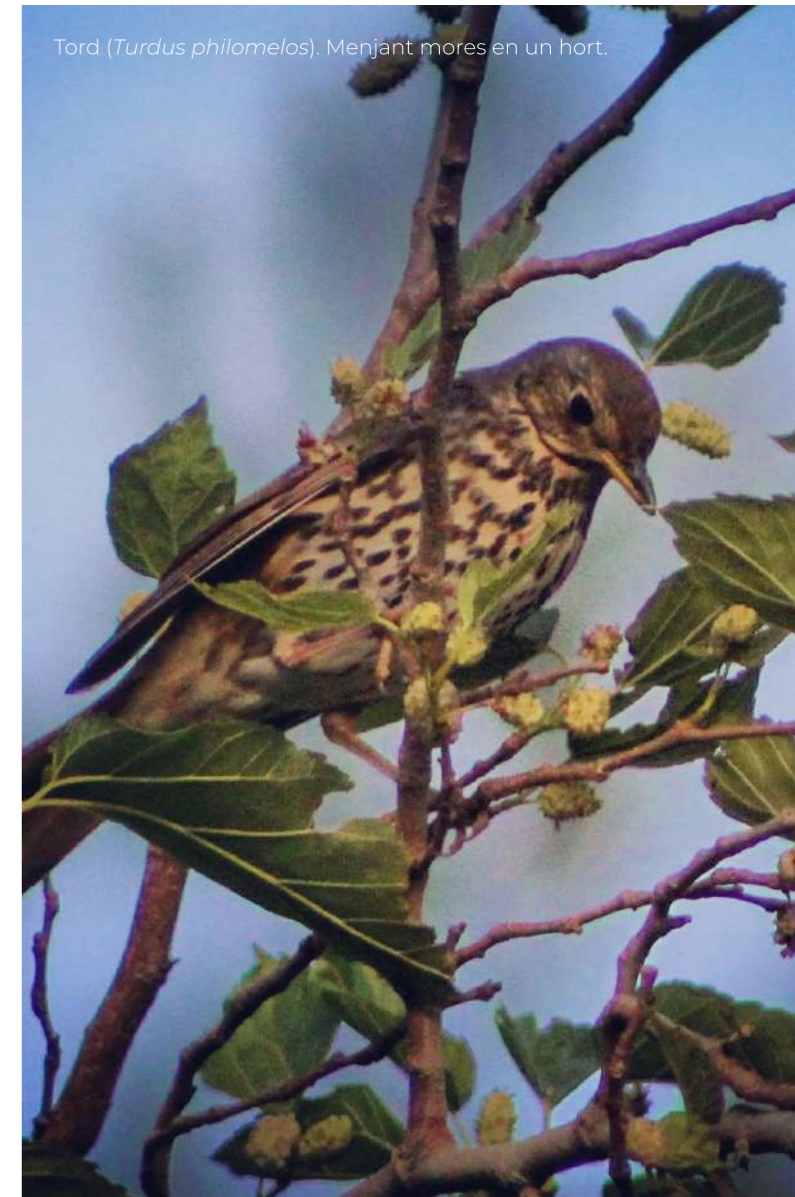
L'elevada riquesa i varietat de pardals es relaciona amb la seua heterogeneïtat vertical, donant-se cita insectívors de tronc i escorça (raspinells i colltorts), de branques (pàrids), del fullatge (mosqueters, reiets, senyorettes, etc) i de sòl (pit-roig, palput, etc.), al costat de frugívors (tudó i oriol) i granívors (pinsans, trencapinyes, trencapinyols, etc.).

A més, a les zones amb un cert desenvolupament del substrat arbustiu la comunitat s'enriqueix amb alguns insectívors de matoll (caragolet, busquereta de casquet, busquereta capnegra, etc.), i si apareixen clars en el bosc, s'incorporen alguns motacíl·lids i emberízids, bitxac, etc.

Ambients agrícoles:

Aquests biòtops d'hort, generalment de cítrics, es caracteritzen per la desaparició de gran part dels insectívors forestals i per la dominància en la comunitat dels pardals herbívors (granívors i frugívors). No obstant això trobem insectívors de copa (totestius), matoll (bitxac, busqueretes) i sòl (palputs), granívors (caderneres, verderols, gafarrons) i diversos polífags (merles i tords) que s'alimenten tant de fruits i herbes com d'insectes, cucs i caragols.

Existeix una gran diferència entre cultius en els quals s'empren herbicides de forma molt agressiva i els que no. En aquells camps de cítrics on no hi ha herbes i el sòl es manté estèril resulta molt més complicat trobar pardals (i qualsevol altre animal, a excepció de plagues), però en els camps en els quals es permet el creixement de cobertes vegetals aquestes actuen com a flora auxiliar i és tal la quantitat de llavors produïdes per la seua rica comunitat d'herbàcies i plantes anuals, i l'abundància d'invertebrats lligada a aquestes plantes, que resulta molt senzill trobar gran varietat de fauna, incloent nombrosos insectívors que contribueixen al control biològic de plagues en aquests cultius. Aquests camps amb cobertes vegetals (també compten alguns camps abandonats o semiabandonats) mantenen una gran comunitat de pardals. Moltes d'aquestes aus procedeixen d'hàbitat boscosos que abandonen després de la reproducció per a explotar els recursos d'aquests medis més oberts, de manera que es produeix una certa complementarietat entre els horts i els ecosistemes circumdants. Aquests ecosistemes circumdants solen ser forestals, per aquest motiu la major part d'espècies agrícoles provenen d'allí, però també podem trobar espècies de bosc de ribera en els camps situats en les proximitats del riu Xúquer, riu Verd, i barranc de Barxeta (per exemple, en la unió entre el barranc de Barxeta i el barranc de la Casella és senzill trobar l'agró blau entre els tarongers).



Tord (*Turdus philomelos*). Menjant mores en un hort.



Palput (*Upupa epops*) buscant insectes entre la fullaraca. Barranc de la Casella.



Pit-roig. Al fons, el riu Xúquer.

Bosc de ribera i riu:

Malgrat l'escassa superfície que ocupa el bosc de ribera en el terme d'Alzira (la major part de les ribes de rius i barrancs està envaïda de canyes, *Arundo donax*, o tractada amb herbicides i cremes) aquest ambient alberga una interessant comunitat de pardals, amb diverses espècies exclusives d'aquest ecosistema, que exerceixen un important paper diversificador de la riquesa aviària de la localitat. La comunitat de pardals aquàtics té una diversitat reduïda i una densitat molt baixa però pràcticament totes les espècies són exclusives, reflex d'una fauna molt especialitzada i singular. Així, les zones inundades són utilitzades com a zona de cria o alimentació de gallinetes d'aigua, garses, collverds, cabussonets, xivitones, fotges, blauets i diversos passeriformes (principalment hirundínids com les oronetes i falcies i motacíl·lids, com la cueta blanca i la cueta torrentera).

El bosc de ribera, per la seua part, compta amb espècies provinents de l'ambient forestal (com totestius, senyorettes o fins i tot raspinells), de l'ambient agrícola (merles, cadeneres, gafarrons, verderols, etc.) i de l'ambient urbà (teuladins que crien en el mur del malecò i oronetes cuablanca que acudeixen al riu a la recerca d'insectes voladors). En els últims anys s'ha retirat bona part de les canyes invasores en algunes parts del Xúquer al seu pas pel poble; això crea espais oberts en les riberes i facilita el creixement d'espècies autòctones, que contribueix a millorar la biodiversitat de la zona.

Zona urbana:

La comunitat de pardals urbans té una riquesa més alta del que puga paréixer en principi, destacant sobretot a les zones verdes i descampats. A més dels pardals típicament urbans com els teuladins, estornells i merles de parcs frondosos, a Alzira és fàcil observar gran varietat de pardals provinents de les zones d'horta i forestal, principalment a l'hivern, quan la disponibilitat d'aliment disminueix i acudeixen als parcs a la recerca dels xicotets fruits que els aporten els ficus exòtics, les pereres decoratives i altres, a més de rebre poblacions del nord de mosqueters, cua-rojos fumats, pit-rojos, etc., durant la temporada de fred. Lamentablement, el parc de l'Alquenència ha perdut gran cobertura arbustiva amb l'eliminació de la major part de les tanques que delimitaven els camins i això ha repercutit notablement en la biodiversitat de la zona, amb la qual cosa ha disminuït el nombre d'individus (per exemple ara hi ha moltes menys busqueretes i pit-rojos perquè no tenen arbustos en els quals resguardar-se de la gent i les seues mascotes.) És una llàstima perquè es tracta del parc de major grandària i diversitat vegetal de la localitat. Per contra, en altres zones, com al parc Pere Crespí, ha augmentat la biodiversitat gràcies a la plantació de tanques que delimiten jardineres i d'alguns fruiters decoratius que serveixen d'aliment a un elevat nombre d'espècies (merles, teuladins, busqueretes, verderols, tórtors, cua-rojos fumats, etc.). Cal dir que la biodiversitat encara podria ser major si es deixaren créixer més les copes dels *Platanus sp.* i *Ficus macrophylla*, normalment uns es poden massa per a evitar els seus fruits i els altres es poden a l'extrem per a repel·lir els estornells (i altres pardals de rebot, com els teuladins) però en una ciutat tan calorosa com Alzira i amb la tendència climàtica actual, que no millorarà, potser el més recomanable seria deixar aquests arbres d'ombra complir la seua funció: reduir la temperatura i acollir tant fauna com gent que fuja del sol de juliol.



Teuladí (*Passer domesticus*). Edifici d'Alzira.

Oronetes cuablanca (*Delichon urbicum*) en zona urbana.



Personalment, sempre he estat en contra de les grans extensions de gespa en clima mediterrani, ja que impliquen una despesa d'aigua que no seria necessària plantant espècies xeròfites de la zona, però a Alzira he de fer una excepció en alguns casos, ja que suposen un increment de biodiversitat i, al meu parer, major impacte positiu que negatiu (sempre en xicotetes extensions). És el cas de les àrees de gespa d'algunes rotondes que envolten Alzira, on, gràcies al reg continu que implica la gespa, sempre hi ha fang disponible i aquest és emprat per les oronetes cuablanca per a construir els seus nius urbans. Aquests punts faciliten la labor d'aquests hirundínids i per tant han de protegir-se; és molt important no emprar tòxics que puguin contaminar el sòl, perquè aquests pardals transporten el fang amb les seues boques per a construir els nius sota cornises. Encara que en descens, encara existeixen grans colònies d'avió comú en el nucli urbà d'Alzira (un exemple és l'antic edifici dels jutjats), però en molts edificis i cases, per desgràcia, es continuen derrocant els nius en plena època de cria (quan els seus excrements comencen a molestar) a pesar que és completament il·legal. El recomanable en el cas de les oronetes és aportar al ciutadà mitjans per a evitar les molèsties, en aquest cas els excrements, fàcils de contindre instal·lant uns xicotets repeus d'alumini (o fins i tot temporals de cartó, que s'apeguen al mur) per davall dels nius de fang. És molt important fer-ho bé, per exemple en el pati d'IDEA es van instal·lar massa pròxims als nius i la colònia sencera ha sigut abandonada pels pardals, seria convenient separar una mica més les estructures dels nius.

També són típiques les falcies que, com les oronetes cuablanca, ens visiten en l'època de calor per a criar. Aquests hirundínids nien en teules soltes i orificis que puguin trobar en edificis però, encara que els seus nius estan protegits, en la majoria de restauracions arquitectòniques es tapen sense importar que siga època de cria, fet que provoca una elevada mortalitat d'exemplars i, evidentment, tampoc s'apliquen mesures compensatòries de cap mena. Això provoca que cada vegada siga més difícil per a les falcies reproduir-se en la nostra ciutat, i és important tindre en compte que tots els hirundínids són insectívors estrictes i la seua dieta es basa en invertebrats voladors com els mosquits.

En algunes cases antigues de la vila d'Alzira es poden observar xoriguers pernoctant, així com en algunes naus industrials de la perifèria de vegades pot niar en edificis o balcons. És molt habitual veure'ls sobrevolar zones urbanes.

Els esplugabous s'allunyen molt de les zones humides i els podem veure en rotondes i jardins buscant llombrigols i altres preses.



Cueta blanca (*Motacilla alba*). Toll en un descampat/pàrquing de Tulell.

Bectort o trencapinyes (*Loxia curvirostra*). La Casella.



Verderol (*Chloris chloris*).
Parc Pere Crespí.



Cua-roja fumada
(*Phoenicurus ochruros*).
Parc Pere Crespí.



Pit-roig (*Erithacus rubecula*).
Passeig fluvial.



Abellerol (*Merops apiaster*).
Barranc de la Casella.

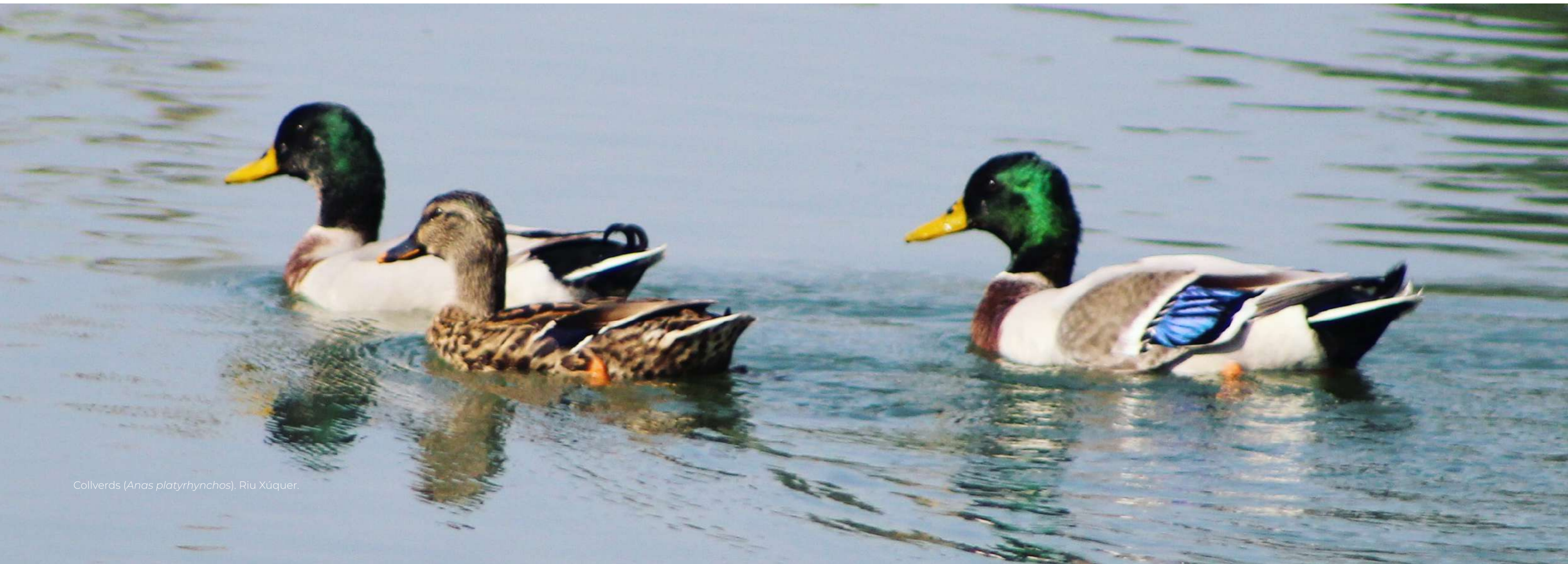


Senyoreta (*Aegithalos caudatus*). La Casella.

Xoriguer (*Falco tinnunculus*).
Forn de Carrascosa.



Bitxac comú (*Saxicola rubicola*).
Muntanyeta de Sant Salvador.



Collverds (*Anas platyrhynchos*). Riu Xúquer.

7. MAMÍFERS

7.1.- Material, mètodes de mostreig.

Per a l'inventari de la mastofauna s'ha recorregut principalment als passejos nocturns amb focus de llum (o detector d'ultrasons en el cas dels quiròpters) i la localització de rastres al llarg de diversos anys en recorreguts diferents no comparables, per la qual cosa la informació obtinguda ha d'entendre's com merament qualitativa i no quantitativa, com amb la resta de fauna d'aquest treball. Per a completar les espècies de quiròpters, s'ha recorregut als censos realitzats per la Conselleria en coves dins del terme municipal, com la importantíssima Cova de les Meravelles. És d'esperar que falten algunes espècies, principalment de micromamífers, més fàcils de trobar estudiant els ossos d'egagròpiles d'algunes rapinyaires que per observació directa. De la mateixa manera, és possible que existisca alguna espècie més de mustèlid o de quiròpter i que no haja sigut observada.

7.2.- Catàleg de mamífers.

En la taula següent s'indica la relació d'espècies de mamífers presents en l'àrea d'estudi obtinguda dels mostrejos descrits anteriorment. Aquesta informació s'ha contrastat i completat a través de les observacions de diferents bancs de dades de biodiversitat; s'indica amb un interrogant al costat del nom comú en el cas de no haver-se pogut confirmar la seua presència més enllà de les referències bibliogràfiques, per exemple, en el cas del gat salvatge (*Felis silvestris*), el més probable és que es tracte d'hibridacions a causa del greu problema* existent en la zona amb els gats domèstics lliures fins i tot en espais naturals que implica una més que probable contaminació genètica (*a més d'hibridar amb els gats autòctons provoquen una gran mortaldat de volatons de diferents espècies de pardals i altres animals com rèptils, amfibis o fins i tot rates penades).

A més del nom vulgar i científic, en el quadre apareix la categoria en els Catàlegs Valencià i Nacional d'Espècies Amenaçades, Conveni de Berna, Conveni de Bonn, Directiva Hàbitats, LESRPE i UICN.

MAMÍFERS			Caràcter península Ibèrica	Catàleg València de Fauna Amenaçada	Catàleg Espanyol de Fauna Amenaçada	Categoria UICN	Conveni de Berna	LESRPE	Directiva d'Hàbitats	Conveni de Bonn
Rata penada comuna	Murciélago común	<i>Pipistrellus pipistrellus</i>	Autòctona				Annex III	Protecció especial	Annex IV	
Rata penada de Cabrera	Murciélago de Cabrera	<i>Pipistrellus pygmaeus</i>	Autòctona				Annex II	Protecció especial	Annex IV	
Rata penada de cova	Murciélago de cueva	<i>Miniopterus schreibersii</i>	Autòctona	Annex I - Vulnerable	Vulnerable		Annex II		Annex II Annex IV	
Rata penada de morro agut	Murciélago ratonero mediano	<i>Myotis blythii</i>	Autòctona	Annex I - Vulnerable	Vulnerable		Annex II		Annex II Annex IV	
Rata penada de peus grans	Murciélago ratonero patudo	<i>Myotis capaccinii</i>	Autòctona	Annex I - PERILL D'EXTINCIÓ	EN PERILL D'EXTINCIÓ		Annex II		Annex II Annex IV	
Rata penada ibèrica	Murciélago ratonero ibèric	<i>Myotis escalerai</i>	Autòctona	Annex I - Vulnerable	Vulnerable		Annex II		Annex II Annex IV	
Rata penada de morro gran	Murciélago ratonero grande	<i>Myotis myotis</i>	Autòctona	Annex I - Vulnerable	Vulnerable		Annex II		Annex II Annex IV	
Rata penada de ferradura mediterrània	Murciélago mediterraneo de herradura	<i>Rhinolophus euryale</i>	Autòctona	Annex I - Vulnerable	Vulnerable		Annex II		Annex II Annex IV	Annex II
Rata penada de ferradura menuda	Murciélago de herradura pequeño	<i>Rhinolophus hipposideros</i>	Autòctona	Annex I - Vulnerable	Vulnerable		Annex II		Annex II Annex IV	Annex II
Rata penada de ferradura gran	Murciélago grande de herradura	<i>Rhinolophus ferrumequinum</i>	Autòctona	Annex I - Vulnerable	Vulnerable		Annex II		Annex II Annex IV	Annex II
Rata penada de ferradura mitjana	Murciélago mediano de herradura	<i>Rhinolophus mehelyi</i>	Autòctona	Annex I - PERILL D'EXTINCIÓ	Vulnerable		Annex II		Annex II Annex IV	Annex II
Rata penada de cua llarga	Murciélago rabudo	<i>Tadarida teniotis</i>	Autòctona				Annex II	Protecció especial	Annex IV	Annex II
Rata penada d'horta	Murciélago hortelano	<i>Eptesicus serotinus/ Eptesicus isabellinus</i>	Autòctona				Annex II	Protecció especial	Annex IV	
Musaranya comuna	Musaraña gris	<i>Crocidura russula</i>	Autòctona	Annex II - Protegida						
Musaranya nana	Musgaño enano	<i>Suncus etruscus</i>	Autòctona							
Eriçó comú	Erizo común	<i>Erinaceus europaeus</i>	Autòctona	Annex II - Protegida			Annex III			
Rabosa	Zorro rojo	<i>Vulpes vulpes</i>	Autòctona						Interés especial	
Mostela	Comadreja	<i>Mustela nivalis</i>	Autòctona	Annex II - Protegida			Annex III			

MAMÍFERS			Caràcter península Ibèrica	Catàleg València de Fauna Amenaçada	Catàleg Espanyol de Fauna Amenaçada	Categoria UICN	Conveni de Berna	LESRPE	Directiva d'Hàbitats	Conveni de Bonn
Fagina	Garduña	<i>Martes foina</i>	Autòctona	Annex II - Protegida			Preocupació menor		Annex III	
Teixó	Tejón	<i>Meles meles</i>	Autòctona	Annex II - Protegida					Annex II	
Geneta	Gineta	<i>Genetta genetta</i>	Autòctona				Preocupació menor		Annex III	Annex V
Gat salvatge	Gato montés	<i>Felis silvestris</i>	Autòctona				Vulnerable	Annex II	Protecció especial	Annex IV
Conill	Conejo	<i>Oryctolagus cuniculus</i>	Autòctona							
Llebre	Liebre ibèrica	<i>Lepus granatensis</i>	Autòctona					Preocupació menor		
Porc senglar	Jabalí	<i>Sus scrofa</i>	Autòctona					Preocupació menor		
Cabra salvatge	Cabra salvaje	<i>Capra pyrenaica</i>	Autòctona							
Esquirol	Ardilla roja	<i>Sciurus vulgaris</i>	Autòctona					Preocupació menor	Annex III	
Ratolí de bosc	Ratón de campo	<i>Apodemus sylvaticus</i>	Autòctona					Preocupació menor		
Ratolí mediterrani	Ratón moruno	<i>Mus spretus</i>	Autòctona							
Talpó d'aigua	Rata de agua	<i>Arvicola sapidus</i>	Autòctona	Annex II - Protegida				Preocupació menor		
Talpó comú	Topillo mediterráneo	<i>Microtus duodecimcostatus</i>	Endèmica							
Rata negra	Rata campestre	<i>Rattus rattus</i>	Exòtica							
Rata comuna	Rata parda	<i>Rattus norvegicus</i>	Exòtica							
Ratolí comú	Ratón casero	<i>Mus musculus</i>	Autòcton					Preocupació menor		

7.3.- Comunitat de mamífers.

El catàleg provisional de mamífers de l'àrea d'estudi està integrat per 34 espècies que inclouen 13 quiròpters, 6 carnívors, 3 insectívors, 2 artiodàctils, 8 rosegadors i 2 lagomorfs. En altres llocs de la província de València és possible trobar rata cellarda (*Eliomys quercinus*) tant en les muntanyes com en alguns horts, per la qual cosa és molt probable que existisquen exemplars a Alzira, però no ha sigut possible constatar la seua presència ni existeixen referències. La majoria dels mamífers tenen hàbits crepusculars o nocturns (sobretot en zones densament poblades com és el cas, per a evitar l'ésser humà), excepte l'esquirol i la mostela que es deixen veure de dia, encara que no és senzill. Algunes espècies són solitàries com raboses, genetetes, mosteles, fagines, musaranyes, etc., unes altres colonials com els quiròpters i talpons comuns o formant grups familiars com els porcs senglars. L'època reproductora sol localitzar-se en primavera-estiu, encara que algunes espècies, com els rosegadors, crien diverses vegades durant tot l'any.



Esquirol (*Sciurus vulgaris*). Prop del Pas del Llop (complicats de veure).



Rata penada de ferradura menuda (*Rhinolophus hipposideros*). Poden refugiar-se en xalets ubicats en la zona forestal d'Alzira.

Ambient forestal

Les zones forestals presenten més espècies que cap altre entorn; són característics d'aquesta comunitat els insectívors (musaranyes, eriçons), gran varietat de quiròpters, carnívors (com la rabosa o la geneteta) senglars i rosegadors; cal esmentar l'entrada d'exemplars d'esquirol des d'altres muntanyes, comencen a veure's (i sentir-se) parelles en llocs de la Murta o en el Pas del Llop, també prop d'algunes urbanitzacions, com la de Sant Bernat. Els ambients oberts de muntanya (coscollars poc densos, estepars i timonedes) presenten una riquesa similar als medis forestals densos, i són més abundants en aquests llocs els conills i alguns rosegadors; a causa d'això en aquests medis oberts podem trobar espècies originalment lligades a les zones arbòries denses que freqüenten aquests biòtops oberts o de mosaic aprofitant els abundants recursos herbacis, d'invertebrats o de caça (per exemple raboses i porcs senglars). El mateix succeeix en tots aquells horts situats en zona limítrofa al costat de zones forestals, en aquest últim cas, a més, els regs estivals són un gran atractiu per a espècies que volen pal·liar la seua set o rebotcar-se en el fang per tal de desparasitar-se. Això genera problemes de convivència amb els senglars, que s'acostumen a freqüentar alguns camps i desfer els cavallons o fer forats (encara que això és fàcilment solucionable amb una cerca elèctrica, els beneficis agrícoles dels camps riberencs no donen per a despeses extra). A més, existeixen nombrosos cebaderos per a senglars just en la línia agrícola-forestal, i això promou les visites d'aquests artiodàctils.



Ratolí de bosc (*Apodemus sylvaticus*) en un hort.

Ambient agrícola

En les zones agrícoles trobem molts rosegadors i algun carnívor puntual a la recerca de preses, com la mostela o la rabosa. En els camps de cítrics són molt habituals les rates de camp (*Rattus rattus*), hàbils grimpadores molt acostumades a niar en fruiters, palmeres i teulades de cases d'hort, que poden aprofitar fins i tot vells nius de merla o tord com a rebost. En els camps amb cobertura vegetal i poca agressió química habiten conills i musaranyes, molt complicades de trobar en els camps que són tractats amb herbicides químics. En els cultius pròxims a la muntanya, al riu Xúquer i al riu Verd és habitual el pas de senglars.

En alguns llocs apareixen puntualment grans colònies de talpons, fàcils de reconèixer pels muntonets de terra que deixen al costat de xicotets orificis en el sòl.

La rata penada de Cabrera i la rata penada d'horta són els quiròpters més habituals, però es poden trobar moltes més espècies depenent de zona i època de l'any.

Bosc de ribera i riu.

Als voltants del riu Xúquer, el riu Verd i el barranc de Barxeta trobem molts rosegadors entre els quals destaca la rata de camp (*Rattus rattus*), (no s'ha pogut confirmar la presència del talpó d'aigua encara que existeixen cites en la zona). El pas nocturn de senglars és molt habitual i no és complicat trobar rastres d'adults i juvenils. De la mateixa manera, es troben pedres marcades amb excrements com ho fan els carnívors (rabosa, fagina).

Al capvespre, centenars de rates penades sobrevoquen el riu, algunes amb vols rasos, amb l'objectiu de capturar el màxim nombre d'insectes voladors, com mosquits i efímeres. Alguns grups aprofiten la irrefrenable atracció que senten molts insectes pels focus de llum del Pont de Ferro. La majoria són del gènere *Pipistrellus*, però podem trobar moltes altres espècies.

Zona urbana.

A la ciutat es redueix el nombre de mamífers dràsticament, desapareixen els carnívors i únicament trobem rosegadors (rates i ratolins) i, per sort, rates penades, principalment del gènere *Pipistrellus* (sobretot *P. pygmaeus*) encara que també podem veure alguna rata penada d'horta (*Eptesicus serotinus/isabellinus*) i rata penada de cua llarga (*Taradida teniotis*). En el cas de la rata penada d'horta, Alzira es troba just en la línia que separa dos territoris, amb *E. serotinus* al nord i *E. isabellinus* al sud, els exemplars d'Alzira poden pertànyer a qualsevol de les dues espècies (fins fa poc considerada una espècie).

Moltes rates penades de Cabrera ni en edificis d'Alzira, principalment sota teules, en clivelles, juntes de dilatació i, des de fa unes dècades, també en els caixons de persiana (en desaparèixer les teules de la majoria d'edificis de nova construcció, els quiròpters fissurícoles han hagut de buscar llocs alternatius on refugiar-se). L'ocupació d'aquests caixons se sol donar sobretot en pisos i cases sense ús, amb el problema que quan passen a ser habitades les rates penades són detectades i en la majoria de casos tractades com una plaga, és a dir, s'exterminen encara que això siga completament il·legal quan, a més, existeixen mètodes no letals per a expulsar-les i per a evitar que puguen tornar a entrar (que han d'aplicar-se sempre fora d'època de cria). En altres ocasions són les restauracions arquitectòniques les que segellen fissures i reparen teulades sense abans expulsar degudament les colònies de quiròpters, la qual cosa provoca el seu emparedament i la mort de centenars d'exemplars i les seues cries. També és important tindre en compte els grans arbres urbans, per exemple, el *Populus* que es va tallar en 2018 just davant de l'institut d'educació secundària Josep Maria Parra tenia un gran buit intern que era usat com a colònia de cria per centenars de *Pipistrellus pygmaeus* que, amb el seu enderrocamment, es van quedar sense refugi. És evident que el més important és la seguretat ciutadana i si l'arbre representava un perill, calia tallar-lo, però hauria sigut convenient anticipar-se a l'època de reproducció per minimitzar l'impacte i també afegir refugis (aptes per a *Pipistrellus*) en la zona en llocs estratègics com a mesura compensatòria: és molt important no perdre els insectívors urbans. Altres arbres molt propensos a generar buits i albergar quiròpters i altres tipus de fauna urbana són els plàtans d'ombra (*Platanus sp*), garrofers (*Ceratonia siliqua*), lledoners (*Celtis australis*) i oms (*Ulmus minor*), arbres molt importants en l'ecosistema urbà degut precisament als buits que generen, és important tindre-ho en compte a l'hora de fer les pertinents tasques de manteniment i poda.

En la Muntanyeta de Sant Salvador, ja pràcticament una zona verda urbana, existeix una valuosa població d'eriçó europeu que ha de ser tinguda en compte. Els principals perills que pateixen són, d'una banda, la captura per part de gent que els troba i decideix "adoptar-los", i per una altra els freqüents atropellaments en la carretera que accedeix a l'ermita i la forta competència que suposen les colònies artificials de gats domèstics (com la de Moretó).

8. ZONA URBANA: CATÀLEG DE VERTEBRATS

AMFIBIS

Actualment resulta molt improbable trobar amfibis en la zona urbana d'Alzira. Fins fa poc (principis del 2000) existien diverses poblacions de tótil en la perifèria d'Alzira en camps i solars engolits per la ciutat. Criaven en basses a pocs metres de les cases, però eixos punts de cria van ser eliminats i eixes poblacions es van perdre. L'última estava en els camps que envoltaven el col·legi públic Pintor Teodoro Andreu, la bassa en la qual criaven encara existeix, però sense aigua ni camps per a regar.

RÈPTILS

Dragó comú	Salamanquesa comú	<i>Tarentola mauritanica</i>
Sargantana ibèrica	Lagartija ibèrica	<i>Podarcis hispanica</i>

RÈPTILS

Puntualment podem veure altres rèptils, però no són habituals. Per exemple, en 2017 va aparèixer una serp de ferradura en la plaça de la Malva.



Sargantana ibèrica (*Podarcis hispanica*).

PARDALS

Xoriguer o Soliguer	Cernícalo	<i>Falco tinnunculus</i>
Bitxac comú	Tarabilla europea	<i>Saxicola rubicola</i>
Palput, "apalput"	Abubilla	<i>Upupa epops</i>
Totestiu	Carbonero comú	<i>Parus major</i>
Senyoreta	Mito	<i>Aegithalos caudatus</i>
Raspinell	Agateador comú	<i>Certhia brachydactyla</i>
Caragolet	Chochín	<i>Troglodytes troglodytes</i>
Mosquiter comú	Mosquitero	<i>Phylloscopus collybita</i>
Busquereta de casquet	Curruca capilotada	<i>Sylvia atricapilla</i>
Busquereta capnegra	Curruca cabecinegra	<i>Sylvia melanocephala</i>
Papamosques gris	Papamoscas gris	<i>Muscicapa striata</i>
Cua-roja fumada	Colirrojo tizón	<i>Phoenicurus ochrurus</i>
Pit-roig	Petirrojo	<i>Erithacus rubecula</i>
Merla	Mirlo	<i>Turdus merula</i>
Tord	Zorzal comú	<i>Turdus philomelos</i>
Griva	Zorzal charlo	<i>Turdus viscivorus</i>
Estornell negre	Estornino negre	<i>Sturnus unicolor</i>
Estornell comú	Estornino pinto	<i>Sturnus vulgaris</i>
Blanca	Urraca	<i>Pica pica</i>

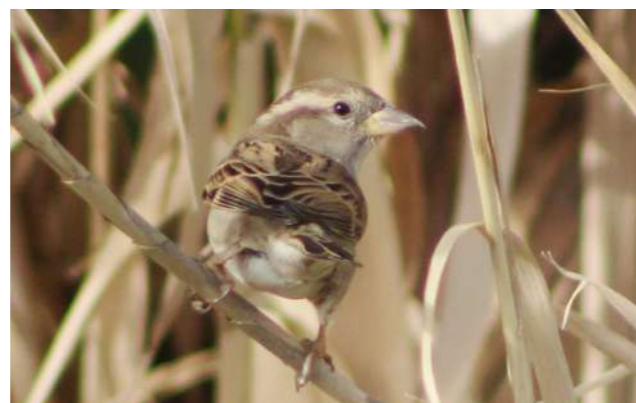
PARDALS

Verderol	Verderón	<i>Chloris chloris</i>
Gafarró	Verdecillo	<i>Serinus serinus</i>
Cadenera, "cagarnera"	Jilguero	<i>Carduelis carduelis</i>
Pinsà	Pinzón	<i>Fringilla coelebs</i>
Falcia	Vencejo comú	<i>Apus apus</i>
Falcia de panxa blanca	Vencejo real	<i>Apus melba</i>
Falcia pàl·lida	Vencejo pàlido	<i>Apus pallidus</i>
Oroneta cuablanca	Aviòn comú	<i>Delichon urbicum</i>
Tórtora turca	Tórtola turca	<i>Streptopelia decaocto</i>
Teuladí	Gorrión comú	<i>Passer domesticus</i>
Cueta blanca	Lavandera blanca	<i>Motacilla alba</i>
Esplugabous	Garcilla bueyera	<i>Bubulcus ibis</i>
Gavinot mediterrani	Gaviota patiamarilla	<i>Larus michahellis</i>
Cotorra grisa	Cotorra argentina	<i>Myiopsitta monachus</i>

PARDALS

Aquests són els pardals més habituals a la ciutat, principalment en les zones verdes on existeixen arbres amb fruit (per exemple alguns ficus) i en els solars on es desenvolupen herbes i plantes anuals. Puntualment es poden albirar altres espècies que, en ser menys habituals, no s'han inclòs en aquesta llista (sense anar més lluny, el mes d'octubre de 2019 va aparèixer un voltor comú en la plaça Major).

Teuladí comú.



MAMÍFERS

Rata penada comuna	Murciélagu comú	<i>Pipistrellus pipistrellus</i>
Rata penada de Cabrera	Murciélagu de Cabrera	<i>Pipistrellus pygmaeus</i>
Rata penada de cua llarga	Murciélagu rabudo	<i>Tadarida teniotis</i>
Rata penada d'horta	Murciélagu hortelano	<i>Eptesicus serotinus / Eptesicus isabellinus</i>
Eriçó comú	Erizo comú	<i>Erinaceus europaeus</i>
Rata negra	Rata campestre	<i>Rattus rattus</i>
Rata comuna	Rata parda	<i>Rattus norvegicus</i>
Ratolí comú	Ratón casero	<i>Mus musculus</i>



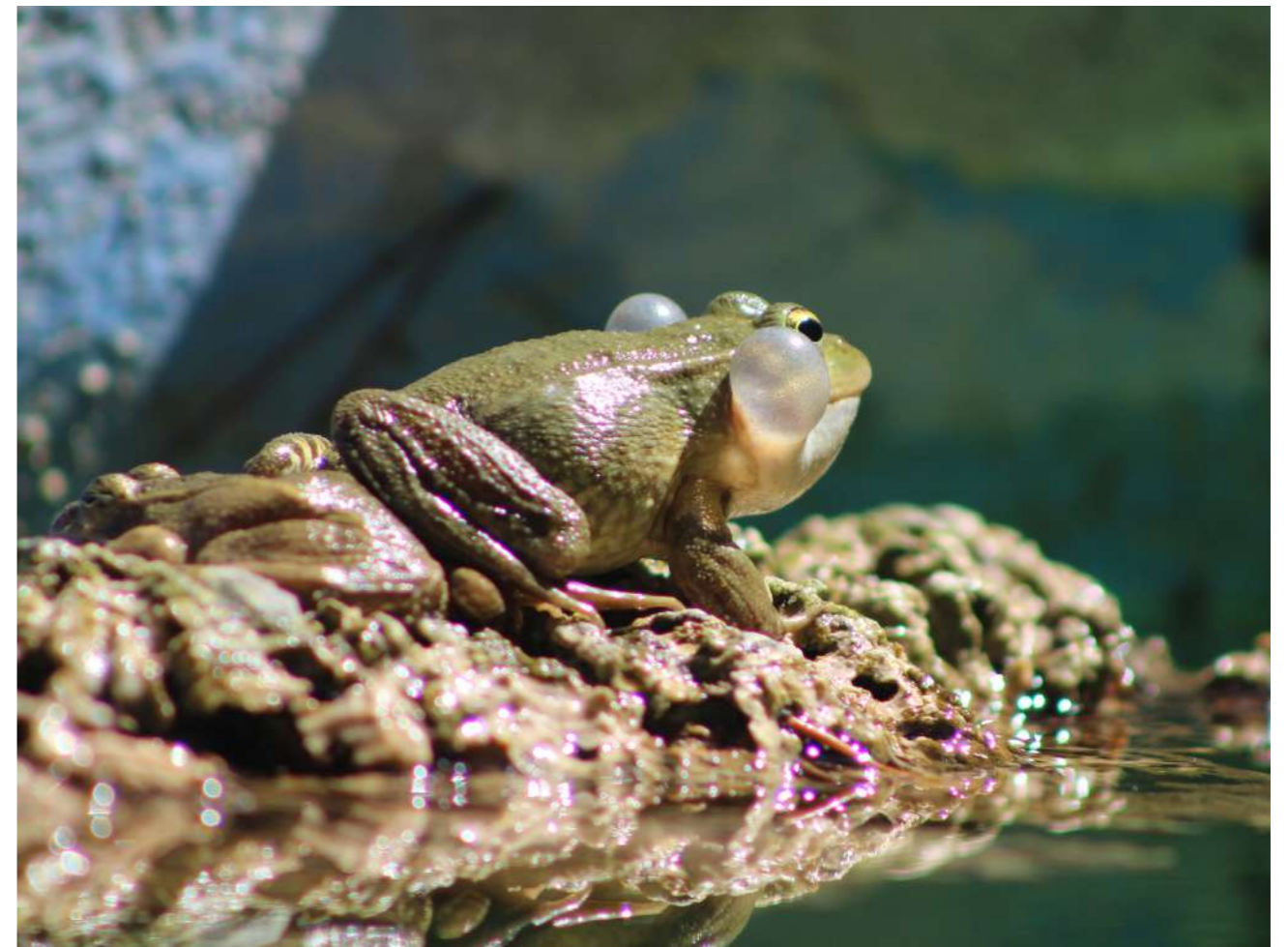
Rata penada de Cabrera (*Pipistrellus pygmaeus*).

9. ZONA AGRÍCOLA: CATÀLEG DE VERTEBRATS

AMFIBIS

Granota	Rana comú	<i>Pelophylax perezi</i>
Gripau comú	Sapo comú	<i>Bufo spinosus</i>
Gripau corredor	Sapo corredor	<i>Epidalea calamita</i>
Tòtil, gripau paridor	Sapo partero	<i>Alytes obstetricans pertinax</i>

Granota (*Pelophylax perezi*).



RÈPTILS

Dragó rosat, dragonet	Salamanquesa rosada	<i>Hemidactylus turcicus</i>
Dragó comú	Salamanquesa comú	<i>Tarentola mauritanica</i>
Sargantana cua-llarga	Lagartija colilarga	<i>Psammmodromus algirus</i>
Sargantana cendrosa	Lagartija cenicienta	<i>Psammmodromus edwardsianus</i>
Sargantana ibèrica	Lagartija ibèrica	<i>Podarcis hispanica</i>
Serpeta cega	Culebrilla ciega	<i>Blanus cinereus</i>
Serp teuladina, serp de ferradura	Culebra de herradura	<i>Hemorrhòis hippocrepis</i>
Sacre , serp blanca	Culebra de escalera	<i>Rinechis scalaris</i>
Serp llisa meridional	Culebra lisa meridional	<i>Coronella girondica</i>
Serp de collaret	Culebra de collar mediterrànea	<i>Natrix astreptophora</i>
Serp pudenta, serp d'aigua	Culebra viperina	<i>Natrix maura</i>
Serp verda, colobra bastarda	Culebra bastarda	<i>Malpolon monspessulanus</i>

PARDALS

Àguila de panxa blanca	Àguila perdicera	<i>Aquila fasciata</i>
Aligot comú	Busardo ratonero	<i>Buteo buteo</i>
Àguila calçada	Aguililla calzada	<i>Hieraetus pennatus</i>
Xoriguer o Soliguer	Cernícalo	<i>Falco tinnunculus</i>
Mussol comú	Mochuelo	<i>Athene noctua</i>
Xot	Autillo	<i>Otus scops</i>
Capsot	Alcaudón comú	<i>Lanius senator</i>
Bitxac comú	Tarabilla europea	<i>Saxicola rubicola</i>
Bitxac rorenc	Tarabilla norteña	<i>Saxicola rubetra</i>
Palput, "apalput"	Abubilla	<i>Upupa epops</i>
Abellerol	Abejaruco europeo	<i>Merops apiaster</i>
Totestiu	Carbonero comú	<i>Parus major</i>
Senyoreta	Mito	<i>Aegithalos caudatus</i>
Caragolet	Chochín	<i>Troglodytes troglodytes</i>
Mosquiter comú	Mosquitero	<i>Phylloscopus collybita</i>
Mosquiter pàl·lid	Mosquitero papialbo	<i>Phylloscopus bonelli</i>
Mosquiter de passa	Mosquitero musical	<i>Phylloscopus trochilus</i>
Busquereta de casquet	Curruca capilotada	<i>Sylvia atricapilla</i>
Busquereta capnegra	Curruca cabecinegra	<i>Sylvia melanocephala</i>

PARDALS

Papamosques gris	Papamoscas gris	<i>Muscicapa striata</i>
Rossinyol comú	Ruiseñor	<i>Lusciana megarhynchos</i>
Cua-roja fumada	Colirrojo tizón	<i>Phoenicurus ochrurus</i>
Pit-roig	Petirrojo	<i>Erithacus rubecula</i>
Merla	Mirlo	<i>Turdus merula</i>
Tord	Zorzal comú	<i>Turdus philomelos</i>
Griva	Zorzal charlo	<i>Turdus viscivorus</i>
Estornell negre	Estornino negro	<i>Sturnus unicolor</i>
Estornell comú	Estornino pinto	<i>Sturnus vulgaris</i>
Oriol	Oropéndola europea	<i>Oriolus oriolus</i>
Blanca	Urraca	<i>Pica pica</i>
Gralla	Grajilla	<i>Corvus monedula</i>
Sit golanegre	Escribano soteño	<i>Emberiza cirlus</i>
Cruixedell	Escribano triguero	<i>Miliaria calandra</i>
Sit sit	Escribano montesino	<i>Emberiza cia</i>
Verderol	Verderón	<i>Chloris chloris</i>
Gafarró	Verdecillo	<i>Serinus serinus</i>
Cadenera, "cagarnera"	Jilguero	<i>Carduelis carduelis</i>
Pinsà	Pinzón	<i>Fringilla coelebs</i>

PARDALS

Oroneta	Golondrina comú	<i>Hirundo rustica</i>
Oroneta cua-rojenca	Golondrina dáurica	<i>Cecropis daurica</i>
Tudó, todó	Paloma torcaz	<i>Columba palumbus</i>
Tórtora turca	Tórtola turca	<i>Streptopelia decaocto</i>
Cogullada	Cogujada comú	<i>Galerida cristata</i>
Teuladí	Corrión comú	<i>Passer domesticus</i>
Teuladí torredà	Corrión molinero	<i>Passer montanus</i>
Cueta blanca	Lavandera blanca	<i>Motacilla alba</i>
Esplugabous	Garcilla bueyera	<i>Bubulcus ibis</i>
Gavinot mediterrani	Gaviota patiamarilla	<i>Larus michahellis</i>
Cotorra grisa	Cotorra argentina	<i>Myiopsitta monachus</i>



Esplugabous (*Bubulcus ibis*).

MAMÍFERS

Rata penada comuna	Murciélagó comú	<i>Pipistrellus pipistrellus</i>
Rata penada de Cabrera	Murciélagó de Cabrera	<i>Pipistrellus pygmaeus</i>
Rata penada de cua llarga	Murciélagó rabudo	<i>Tadarida teniotis</i>
Rata penada d'horta	Murciélagó hortelano	<i>Eptesicus serotinus / Eptesicus isabellinus</i>
Musaranya comuna	Musarània gris	<i>Crocidura russula</i>
Eriçó comú	Erizo comú	<i>Erinaceus europaeus</i>
Rabosa	Zorro rojo	<i>Vulpes vulpes</i>
Mostela	Comadreja	<i>Mustela nivalis</i>
Fagina	Carduña	<i>Martes foina</i>
Geneta	Gineta	<i>Genetta genetta</i>
Conill	Conejo	<i>Oryctolagus cuniculus</i>
Porc senglar	Jabalí	<i>Sus scrofa</i>
Ratolí de bosc	Ratón de campo	<i>Apodemus sylvaticus</i>
Ratolí mediterrani	Ratón moruno	<i>Mus spretus</i>
Talpó comú	Topillo mediterráneo	<i>Microtus duodecimcostatus</i>
Rata negra	Rata campestre	<i>Rattus rattus</i>
Ratolí comú	Ratón casero	<i>Mus musculus</i>

10. ZONA FORESTAL: CATÀLEG DE VERTEBRATS

AMFIBIS

Granota	Rana comú	<i>Pelophylax perezi</i>
Gripau comú	Sapo comú	<i>Bufo spinosus</i>
Gripau corredor	Sapo corredor	<i>Epidalea calamita</i>
Tòtil, gripau paridor	Sapo partero	<i>Alytes obstetricans pertinax</i>

RÈPTILS

Dragó rosat, dragonet	Salamanquesa rosada	<i>Hemidactylus turcicus</i>
Dragó comú	Salamanquesa comú	<i>Tarentola mauritanica</i>
Lluenta, lludrió ibèric	Eslizón ibèric	<i>Chalcides bedriagai</i>
Sargantana cuallarga	Lagartija colilarga	<i>Psammmodromus algirus</i>
Sargantana cendrosa	Lagartija cenicienta	<i>Psammmodromus edwardsianus</i>
Fardatxo	Lagarto bético	<i>Timon nevadensis</i>
Sargantana ibèrica	Lagartija ibèrica	<i>Podarcis hispanica</i>
Serpeta cega	Culebrilla ciega	<i>Blanus cinereus</i>
Serp teuladina, Serp de ferradura	Culebra de herradura	<i>Hemorrhhois hippocrepsis</i>
Sacre, serp blanca	Culebra de escalera	<i>Rinechis scalaris</i>
Serp llisa meridional	Culebra lisa meridional	<i>Coronella girondica</i>
Serp de collaret	Culebra de collar mediterrànea	<i>Natrix astreptophora</i>
Serp pudenta, serp d'aigua	Culebra viperina	<i>Natrix maura</i>
Serp verda, colobra bastarda	Culebra bastarda	<i>Malpolon monspessulanus</i>
Eскурçó ibèric	Víbora hocicuda	<i>Vípera latastei</i>

PARDALS

Àguila de panxa blanca	Àguila perdicera	<i>Aquila fasciata</i>
Aligot comú	Busardo ratonero	<i>Buteo buteo</i>
Àguila calçada	Aguililla calzada	<i>Hieraetus pennatus</i>
Esparver	Gavilán comú	<i>Accipiter nisus</i>
Xoriguer o Soliguer	Cernícalo	<i>Falco tinnunculus</i>
Duc o Brúfol	Búho real	<i>Bubo bubo</i>
Gamarús	Cárabo	<i>Strix aluco</i>
Mussol comú	Mochuelo	<i>Athene noctua</i>
Xot	Autillo	<i>Otus scops</i>
Capsot	Alcaudón comú	<i>Lanius senator</i>
Bitxac comú	Tarabilla europea	<i>Saxicola rubicola</i>
Bitxac rogenic	Tarabilla nortea	<i>Saxicola rubetra</i>
Palput, "apalput"	Abubilla	<i>Upupa epops</i>
Abellerol	Abejaruco europeo	<i>Merops apiaster</i>
Totestiu	Carbonero comú	<i>Parus major</i>
Primavera o capellanet	Carbonero garrapinos	<i>Periparus ater</i>
Capellanet de cresta	Herrerillo capuchino	<i>Lophophanes cristatus</i>
Senyoreta	Mito	<i>Aegithalos caudatus</i>
Raspínell	Agateador comú	<i>Certhia brachydactyla</i>

PARDALS

Formiguer	Torcecuello	<i>Jynx torquilla</i>
Caragolet	Chochín	<i>Troglodytes troglodytes</i>
Mosquiter comú	Mosquitero	<i>Phylloscopus collybita</i>
Mosquiter pàl·lid	Mosquitero papialbo	<i>Phylloscopus bonelli</i>
Mosquiter de passa	Mosquitero musical	<i>Phylloscopus trochilus</i>
Busquereta de casquet	Curruca capirotada	<i>Sylvia atricapilla</i>
Busquereta capnegra	Curruca cabecinegra	<i>Sylvia melanocephala</i>
Busquereta cuallarga	Curruca rabilarga	<i>Sylvia undata</i>
Reiet safraner	Reyezuelo listado	<i>Regulus ignicapilla</i>
Papamosques gris	Papamoscas gris	<i>Muscicapa striata</i>
Papamosques blanquet	Papamoscas cerrojillo	<i>Ficedula hypoleuca</i>
Rossinyol comú	Ruiseñor	<i>Lusciana megarhynchos</i>
Cua-roja fumada	Colirrojo tizón	<i>Phoenicurus ochrurus</i>
Pit-roig	Petirrojo	<i>Erithacus rubecula</i>
Merla	Mirlo	<i>Turdus merula</i>
Tord	Zorzal comú	<i>Turdus philomelos</i>
Griva	Zorzal charlo	<i>Turdus viscivorus</i>
Estornell negre	Estornino negro	<i>Sturnus unicolor</i>
Estornell comú	Estornino pinto	<i>Sturnus vulgaris</i>

PARDALS

Oriol	Oropéndola europea	<i>Oriolus oriolus</i>
Merla blava, solitari	Roquero solitario	<i>Monticola solitarius</i>
Gaig, gaio	Arrendajo	<i>Garrulus glandaris</i>
Blanca	Urraca	<i>Pica pica</i>
Gralla	Grajilla	<i>Corvus monedula</i>
Sit golanegre	Escribano soteño	<i>Emberiza cirius</i>
Cruixidell	Escribano triguero	<i>Miliaria calandra</i>
Sit sit	Escribano montesino	<i>Emberiza cia</i>
Verderol	Verderón	<i>Chloris chloris</i>
Gafarró	Verdecillo	<i>Serinus serinus</i>
Cadenera, "cagarnera"	Jilguero	<i>Carduelis carduelis</i>
Pinsà	Pinzón	<i>Fringilla coelebs</i>
Bectort, trencapinyes	Piquituerto comú	<i>Loxia curvirostra</i>
Trencapinyols	Pico gordo	<i>Coccothraustes coccothraustes</i>
Roquer	Avión roquero	<i>Ptyonoprogne rupestris</i>
Parpalló	Avión zapador	<i>Riparia riparia</i>
Oroneta	Golondrina comú	<i>Hirundo rustica</i>
Oroneta cua-rojenc	Golondrina dáurica	<i>Cecropis daurica</i>
Saboc, Enganyapastors	Chotacabras europeo	<i>Caprimulgus europaeus</i>

PARDALS

Saboc collroig	Chotacabras cuellirrojo	<i>Caprimulgus ruficollis</i>
Colom roquer	Paloma bravía	<i>Columba livia</i>
Xixella	Paloma zurita	<i>Columba oenas</i>
Tudó, todó	Paloma torcaz	<i>Columba palumbus</i>
Tórtora euroasiàtica	Tórtola europea	<i>Streptopelia turtur</i>
Tórtora turca	Tórtola turca	<i>Streptopelia decaocto</i>
Perdiu	Perdiz roja	<i>Alectoris rufa</i>
Guatla	Codorniz	<i>Coturnix coturnix</i>
Faisà	Faisán	<i>Phasianus colchicus</i>
Cogullada	Cogujada común	<i>Galerida cristata</i>
Teuladí (prop de xalets)	Corrión común	<i>Passer domesticus</i>
Teuladí torredà	Corrión molinero	<i>Passer montanus</i>
Bosqueta vulgar	Zarcero políglota	<i>Hippolais polyglota</i>
Cueta blanca	Lavandera blanca	<i>Motacilla alba</i>

MAMÍFERS

Rata penada comuna	Murciélagu común	<i>Pipistrellus pipistrellus</i>
Rata penada de Cabrera	Murciélagu de Cabrera	<i>Pipistrellus pygmaeus</i>
Rata penada de cova	Murciélagu de cueva	<i>Miniopterus schreibersii</i>
Rata penada de morro agut	Murciélagu ratonero mediano	<i>Myotis blythii</i>
Rata penada de peus grans	Murciélagu ratonero patudo	<i>Myotis capaccinii</i>
Rata penada ibèrica	Murciélagu ratonero ibèrico	<i>Myotis escaleraei</i>
Rata penada de morro gran	Murciélagu ratonero grande	<i>Myotis myotis</i>
Rata penada de ferradura mediterrània	Murciélagu mediterràneo de herradura	<i>Rhinolophus euryale</i>
Rata penada de ferradura gran	Murciélagu grande de herradura	<i>Rhinolophus ferrumequinum</i>
Rata penada de ferradura mitjana	Murciélagu mediano de herradura	<i>Rhinolophus mehelyi</i>
Rata penada de cua llarga	Murciélagu rabudo	<i>Tadarida teniotis</i>
Rata penada d'horta	Murciélagu hortelano	<i>Eptesicus serotinus / Eptesicus isabellinus</i>
Musaranya comuna	Musaranya gris	<i>Crocidura russula</i>
Musaranya nana	Musgaño enano	<i>Suncus etruscus</i>
Eriçó comú	Erizo común	<i>Erinaceus europaeus</i>
Rabosa	Zorro rojo	<i>Vulpes vulpes</i>
Mostela	Comadreja	<i>Mustela nivalis</i>
Fagina	Garduña	<i>Martes foina</i>
Teixó	Tejón	<i>Meles meles</i>

MAMÍFERS

Geneta	Gineta	<i>Genetta genetta</i>
Gat salvatge	Gato montés	<i>Felis silvestris</i>
Conill	Conejo	<i>Oryctolagus cuniculus</i>
Llebre	Liebre ibérica	<i>Lepus granatensis</i>
Porc senglar	Jabalí	<i>Sus scrofa</i>
Cabra salvatge	Cabra salvaje	<i>Capra pyrenaica</i>
Esquirol	Ardilla roja	<i>Sciurus vulgaris</i>
Ratolí de bosc	Ratón de campo	<i>Apodemus sylvaticus</i>
Ratolí mediterrani	Ratón moruno	<i>Mus spretus</i>
Talpó d'aigua	Rata de agua	<i>Arvicola sapidus</i>
Talpó comú	Topillo mediterráneo	<i>Microtus duodecimcostatus</i>
Rata negra	Rata campestre	<i>Rattus rattus</i>

11. ZONA RIU I BOSC DE LA RIBERA: CATÀLEG DE VERTEBRATS

AMFIBIS

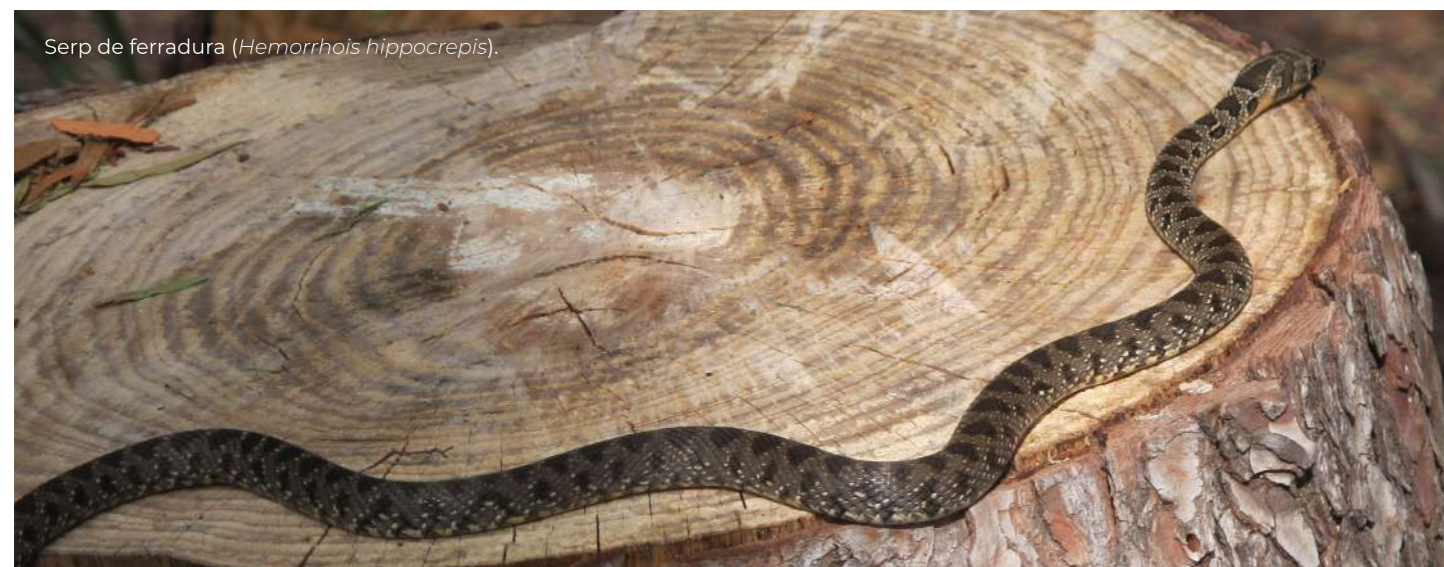
Granota	Rana comú	<i>Palaophylax perezii</i>
Gripau comú	Sapo comú	<i>Bufo spinosus</i>
Gripau corredor	Sapo corredor	<i>Epidalea calamita</i>
Tòtil, gripau paridor	Sapo partero	<i>Alytes obstetricans pertinax</i>



Ratolí de bosc
(*Apodemus sylvaticus*).

RÈPTILS

Dragó rosat, dragonet	Salamanquesa rosada	<i>Hemidactylus turcicus</i>
Dragó comú	Salamanquesa comú	<i>Tarentola mauritanica</i>
Lluenta, lludrió ibèric	Eslizón ibèric	<i>Chalcides bedriagai</i>
Sargantana cuallarga	Lagartija colilarga	<i>Psammotromus algirus</i>
Sargantana cendrosa	Lagartija cenicienta	<i>Psammotromus edwardsianus</i>
Sargantana ibèrica	Lagartija ibèrica	<i>Podarcis hispanica</i>
Serp teuladina, serp de ferradura	Culebra de herradura	<i>Hemorrhois hippocrepis</i>
Sacre, serp blanca	Culebra de escalera	<i>Rinechis scalaris</i>
Serp llisa meridional	Culebra lisa meridional	<i>Coronella girondica</i>
Serp de collaret	Culebra de collar mediterrànea	<i>Natrix astreptophora</i>
Serp pudenta, serp d'aigua	Culebra viperina	<i>Natrix maura</i>
Serp verda, colobra bastarda	Culebra bastarda	<i>Malpolon monspessulanus</i>
Tortuga d'aigua americana (exòtica INVASORA)	Galápagos de orelles roges	<i>Trachemys scripta</i>



Serp de ferradura (*Hemorrhois hippocrepis*).

PARDALS

Àguila de panxa blanca	Àguila perdicera	<i>Aquila fasciata</i>
Àguila calçada	Aguillilla calçada	<i>Hieraetus pennatus</i>
Arpello de marjal	Aguilucho lagunero	<i>Circus aeruginosus</i>
Aligot comú	Busardo ratonero	<i>Buteo buteo</i>
Esparver	Gavilán comú	<i>Accipiter nisus</i>
Xoriguer o Soliguer	Cernícalo	<i>Falco tinnunculus</i>
Gamarús	Cárabo	<i>Strix aluco</i>
Mussol comú	Mochuelo	<i>Athene noctua</i>
Xot	Autillo	<i>Otus scops</i>
Bitxac comú	Tarabilla europea	<i>Saxicola rubicola</i>
Bitxac rogenc	Tarabilla norteña	<i>Saxicola rubetra</i>
Palput, "apalput"	Abubilla	<i>Upupa epops</i>
Abellerol	Abejaruco europeo	<i>Merops apiaster</i>
Blauet	Martín pescador	<i>Alcedo atthis</i>
Totestiu	Carbonero comú	<i>Parus major</i>
Senyoreta	Mito	<i>Aegithalos caudatus</i>
Raspinell	Agateador comú	<i>Certhia brachydactyla</i>
Caragolet	Chochín	<i>Troglodytes troglodytes</i>
Mosquiter comú	Mosquitero	<i>Phylloscopus collybita</i>

PARDALS

Mosquiter pàl·lid	Mosquitero papialbo	<i>Phylloscopus bonelli</i>
Mosquiter de passa	Mosquitero musical	<i>Phylloscopus trochilus</i>
Busquereta de casquet	Curruca capilotada	<i>Sylvia atricapilla</i>
Busquereta capnegra	Curruca cabecinegra	<i>Sylvia melanocephala</i>
Busquereta cuallarga	Curruca rabilarga	<i>Sylvia undata</i>
Papamosques gris	Papamoscas gris	<i>Muscicapa striata</i>
Papamosques blanquet	Papamoscas cerrojillo	<i>Ficedula hypoleuca</i>
Rossinyol comú	Ruiseñor	<i>Luscinia megarhynchos</i>
Cua-roja fumada	Colirrojo tizón	<i>Phoenicurus ochrurus</i>
Pit-roig	Petirrojo	<i>Erithacus rubecula</i>
Merla	Mirlo	<i>Turdus merula</i>
Tord	Zorzal comú	<i>Turdus philomelos</i>
Griva	Zorzal charlo	<i>Turdus viscivorus</i>
Estornell negre	Estornino negro	<i>Sturnus unicolor</i>
Estornell comú	Estornino pinto	<i>Sturnus vulgaris</i>
Oriol	Oropéndola europea	<i>Oriolus oriolus</i>
Blanca	Urraca	<i>Pica pica</i>
Gralla	Grajilla	<i>Corvus monedula</i>
Sit golanegre	Escribano soteño	<i>Emberiza cirius</i>

PARDALS

Cruixedell	Escribano triguero	<i>Miliaria calandra</i>
Sit sit	Escribano montesino	<i>Emberiza cia</i>
Verderol	Verderón	<i>Chloris chloris</i>
Gafarró	Verdecillo	<i>Serinus serinus</i>
Cadenera, "cagarnera"	Jilguero	<i>Carduelis carduelis</i>
Pinsà	Pinzón	<i>Fringilla coelebs</i>
Falcia	Vencejo comú	<i>Apus apus</i>
Falcia de panxa blanca	Vencejo real	<i>Apus melba</i>
Falcia pàl·lida	Vencejo pàlido	<i>Apus pallidus</i>
Roquer	Aviòn roquero	<i>Ptyonoprogne rupestris</i>
Oroneta cuablanca	Aviòn comú	<i>Delichon urbicum</i>
Oroneta	Golondrina comú	<i>Hirundo rustica</i>
Oroneta cua-rojenc	Golondrina dáurica	<i>Cecropis daurica</i>
Xixella	Paloma zurita	<i>Columba oenas</i>
Tudó, todó	Paloma torcaz	<i>Columba palumbus</i>
Tórtora euroasiàtica	Tórtola europea	<i>Streptopelia turtur</i>
Tórtora turca	Tórtola turca	<i>Streptopelia decaocto</i>
Teuladí	Corrión comú	<i>Passer domesticus</i>
Teuladí torredà	Corrión molinero	<i>Passer montanus</i>

PARDALS

Bosqueta vulgar	Zarcero políglota	<i>Hippolais polyglota</i>
Esclafamuntanyes	Cisticola buitron	<i>Cisticola juncidis</i>
Rossinyol bord	Cetia ruiseñor, ruiseñor bastardo	<i>Cettia cetti</i>
Xitxarra de canyar	Carricero comú	<i>Acrocephalus scirpaceus</i>
Cueta blanca	Lavandera blanca	<i>Motacilla alba</i>
Cueta torrentera	Lavandera	<i>Motacilla cinerea</i>
Collverd	Ánade azulón	<i>Anas platyrhynchos</i>
Ànec mut	Pato criollo	<i>Cairina moschata</i>
Sivert	Pato colorado	<i>Netta rufina</i>
Escabussonet	Zampullín comú	<i>Tachybaptus ruficollis</i>
Corb marí gros	Cormorán	<i>Phalacrocorax carbo</i>
Esplugabous	Garcilla bueyera	<i>Bubulcus ibis</i>
Garseta blanca	Garceta comú	<i>Egretta garzetta</i>
Agró blau	Garza real	<i>Ardea cinerea</i>
Polla d'aigua	Gallineta comú	<i>Gallinula chloropus</i>
Fotja comuna	Focha comú	<i>Fulica atra</i>
Xivitona	Andarríos chico	<i>Actitis hypoleucos</i>
Gavinot mediterrani	Gaviota patiamarilla	<i>Larus michahellis</i>
Cotorra grisa	Cotorra argentina	<i>Myiopsitta monachus</i>

MAMÍFERS

Rata penada comuna	Murciélago comú	<i>Pipistrellus pipistrellus</i>
Rata penada de Cabrera	Murciélago de Cabrera	<i>Pipistrellus pygmaeus</i>
Rata penada de peus grans	Murciélago ratonero patudo	<i>Myotis capaccinii</i>
Rata penada de cua llarga	Murciélago rabudo	<i>Tadarida teniotis</i>
Rata penada d'horta	Murciélago hortelano	<i>Eptesicus serotinus / Eptesicus isabellinus</i>
Musaranya comuna	Musaraña gris	<i>Crocidura russula</i>
Musaranya nana	Musgaño enano	<i>Suncus etruscus</i>
Eriçó comú	Erizo comú	<i>Erinaceus europaeus</i>
Rabosa	Zorro rojo	<i>Vulpes vulpes</i>
Mostela	Comadreja	<i>Mustela nivalis</i>
Fagina	Garduña	<i>Martes foina</i>
Geneta	Gineta	<i>Genetta genetta</i>
Conill	Conejo	<i>Oryctolagus cuniculus</i>
Porc senglar	Jabalí	<i>Sus scrofa</i>
Ratolí de bosc	Ratón de campo	<i>Apodemus sylvaticus</i>
Talpó d'aigua	Rata de agua	<i>Arvicola sapidus</i>
Talpó comú	Topillo mediterráneo	<i>Microtus duodecimcostatus</i>
Rata negra	Rata campestre	<i>Rattus rattus</i>
Rata comuna	Rata parda	<i>Rattus norvegicus</i>

ANNEX 1.

BOSC DE RIBERA, ON OBSERVAR LA FAUNA MÉS HABITUAL.

1. INTRODUCCIÓ. EL BOSC DE RIBERA.

L'ecosistema potencial de la zona del riu Xúquer, riu Verd, últim tram del barranc de la Casella i barranc de Barxeta és el bosc de ribera mediterrani. Aquest entorn es troba en l'actualitat molt degradat, és un ecosistema natural molt antropitzat i modificat durant dècades d'agressions constants, però cal dir que en els últims anys s'estan fent tasques puntuals de restauració que estan millorant algunes zones (com la del passeig fluvial, que transcorre apegada a la ciutat). Els arbres predominants que trobem al Xúquer al seu pas per Alzira són fonamentalment àlbers (*Populus alba*), seguits dels salzes (*Salix sp.*) amb l'aparició puntual d'altres espècies com lledoners (*Celtis australis*) o fleixos (*Fraxinus ornus*) i alguns arbres cultivats com plàtans d'ombra (*Platanus sp.*). Respecte a vegetació arbustiva, poden trobar-se principalment tamaris (*Tamarix sp.*) o baladres aïllats, ja que pràcticament la totalitat de la superfície estava ocupada per canyes exòtiques invasores (*Arundo donax*) que impedièen el desenvolupament de la comunitat vegetal autòctona típica d'aquests ambients.

Aquestes gramínies van ser molt aprofitades en la zona per a "encanyar" tarongers (tècnica que s'emprava per a evitar que la fruita tocara el sòl i es malmetera), la qual cosa va implicar que fora plantada en multitud de rius i barrancs per al seu ús agrícola, però hui, amb l'abandó d'aquesta mena de tècniques la seua expansió ha sigut inevitable a causa del gran potencial invasor d'aquesta espècie. La canya, a més d'afectar negativament la biodiversitat local, genera molta biomassa fràgil que es desprèn amb les avingudes fluvials i que, per la seua estructura i abundància, provoca taponaments que agreugen o prolonguen inundacions. És a causa d'açò que existeix una certa corrent popular que exigeix la "neteja sistemàtica de rius i barrancs" sense diferenciar tipus de vegetació i considera que els boscos de ribera són "brutícia" i han de ser erradicats o fins i tot formigonats, per a "evitar inundacions". Açò no té sentit i, com demostren tots els estudis realitzats sobre aquest tema, els boscos de ribera autòctons no sols no agreugen les inundacions, sinó que les esmorreeixen, asseguren l'estabilitat de les ribes, actuen com a filtre enfront de l'entrada de sediments i substàncies químiques en el llit, compleixen un paper d'acumuladors d'aigua i sediments i funcionen com a zones de recàrrega d'aigües subterrànies. A més, aquests ecosistemes generen un ambient fresc i ombrejat en el seu interior que atenua els rigors climàtics estivals en contrast amb les pinedes i garrigues termomediterrànies que els circumden, amb formacions vegetals d'elevada importància ecològica que actuen com a imprescindible refugi i corredor natural per a la fauna de la zona, incloent-hi espècies pròpies d'altres ambients. Si a tot això li sumem el gran valor paisatgístic que representen aquests llocs, s'entén que la seua importància ecològica és enorme i els avantatges pràctics (o serveis mediambientals) associats a una bona conservació dels boscos al·luvials fan que la restauració i conservació d'aquests medis siga l'opció més beneficiosa per a la societat.



Granotes
(*Pelophylax perezi*).

2. RIU XÚQUER. CONSERVACIÓ.

El riu Xúquer forma part de la ciutat d'Alzira des de la seua fundació; la nostra fèrtil Ribera és fruit de l'acumulació de sediments d'aquest riu que ens dona vida recarregant aqüífers, regant horts i modelant el paisatge. Va haver-hi un temps, pràcticament fins a mitjans del segle XX, en el qual la gent podia nadar i beure directament de les seues aigües, feien gambeta (entre altres, l'endemisme valencià *Dugastella valentina*) a les séquies i era senzill trobar centenars de granotes (*Pelophylax perezi*) caçant insectes, talpons d'aigua (*Arvicola sapidus*) alimentant-se de la vegetació submergida, desenes d'espècies de pardals aquàtics niant en les seues ribes, arpellots de marjal (*Circus aeruginosus*) ingràvids patrullant canyissars i fins i tot llúdries prenent el sol en les pedres, abundaven peixos endèmics com el samaruc (*Valentia hispanica*), el fartet (*Aphanius iberus*) o la quasi extinta loina (*Parachondrostoma arrigonis*) i a les nits el cel es cobria de milers de rates penades.

Després van arribar les indústries sense tractament d'abocaments tòxics, la sobreexplotació del seu cabal, els abonaments químics en excés i els pesticides com el DDT, a més la població augmentava i amb ella les aigües residuals urbanes carregades de matèria orgànica. Açò va provocar que la qualitat de l'aigua es reduïra dràsticament, la qual cosa afectà de forma molt negativa la biodiversitat fluvial. Els pocs blauets (*Alcedo atthis*) que quedaren en la zona van deixar de pescar samarucs per a conformar-se amb les exòtiques gambusies (*Gambusia affinis*) procedents de soltes realitzades en els anys 60 per a combatre el paludisme. I és que moltes espècies invasores es van introduir al Xúquer; unes per a la seua pesca, com el cranc roig (*Procambarus clarkii*) o la perca americana (*Microp-terus salmoides*) mentre que unes altres provindrien

d'aquaris, com la tortuga de florida (*Trachemys scripta*) o dels transvasaments, embarcacions i altres vectors, com la clòtxina zebra (*Dreissena polymorpha*). Aquestes espècies exòtiques proliferen i faciliten l'extinció de poblacions autòctones a causa de la competència, predació directa o fins i tot transmissió de malalties. A finals del s. XX el riu feia temps que havia deixat de ser un lloc en el qual nadar i l'aigua térbola i pudenta ja no deixava veure els pocs peixos (la major part exòtics) que resistien, els marges es van cobrir d'enderrocs i de tot allò que la gent no volia: matalassos, vàters, pneumàtics, etc., "si no val, al riu", les canyes van ocupar les ribes per complet i desplaçaren la resta de plantes, amb la qual cosa el van fer pràcticament inaccessible, van deixar atrapat el fem arrossegat pel corrent, i li van donar un aspecte insà i fins i tot perillós al seu pas pel poble.

Actualment el nivell d'aigües residuals ha disminuït gràcies a la construcció d'estacions de depuració (EDAR) en la majoria de municipis, els abocaments no són tan freqüents com quan no s'aplicava cap mena de legislació i la gestió de residus tòxics és molt més eficaç, però el Xúquer continua sent el riu més contaminat per pesticides de tota Espanya i, malgrat la legislació, es continua emprant DDT i almenys altres 22 pesticides més completament prohibits per la llei que acaben en les seues aigües. També es continuen transformant secans en regadiu, o fins i tot substituint cítrics per cultius amb més demanda d'aigua com l'alvocat o el kiwi per tal de sobreviure a la caiguda del preu de la taronja local, la qual cosa, unida a l'actual tendència climàtica acabarà per comprometre el cabal ecològic mínim necessari per al bon funcionament del riu.



Arpellot de marjal (*Circus aeruginosus*).

3. FAUNA QUE PODEM VEURE AL XÚQUER.

El tram del riu al seu pas per Alzira ha deixat de ser una zona marginal i el visiten diàriament multitud de persones per a passejar, córrer, observar la naturalesa o simplement asseure's a l'ombra d'un àlber a l'estiu. S'han retirat tones de canya invasora i s'han plantat desenes d'arbustos i arbres autòctons que, amb el temps i una constant gestió de les canyes, donaran lloc a un bell bosquet de ribera capaç d'albergar molta biodiversitat.

3.1. Aigua i ribes

Si accedim al riu des de qualsevol dels dos extrems del Pont de Ferro el primer que escoltarem seran els cants d'alerta de les gallinetes d'aigua (*Gallinula chloropus*), uns pardals amb gran capacitat d'adaptació que fugiran escandalosament per a amagar-se entre la vegetació de les ribes, les gallinetes poden obtenir aliment d'una gran quantitat de fonts: joncs, canyissos, espadanyes, plantes submergides, brots de moltes plantes, esbarzers, gramínies, invertebrats de tota mena i fins i tot carronya, la qual cosa explica el seu èxit i que siga el pardal aquàtic més abundant del lloc.

Els ànecs coll-verd (*Anas platyrhynchos*) també són molt adaptables i d'alimentació omnívora, (principalment plantes aquàtiques, però també insectes, cucs, caragols i xicotets vertebrats) pel que no és gens estrany veure'ls nadant generalment en grup en qualsevol moment de l'any. També s'observen ànecs muts (*Cairina moschata*), uns ànecs domèstics sense un patró de color massa concret que procedeixen de fuites de corrals pròxims.

Prop de les ribes, sobretot en estiu, és molt probable que puguem observar alguns escabussos (*Tachybaptus ruficollis*) fent honor al seu nom submergint-se cada poc de temps per a donar caça a tot tipus d'insectes aquàtics, mol·luscos, amfibis i xicotets peixos o alevins.

Sobre la vegetació flotant i en les ribes buidades de vegetació trobarem amb facilitat diverses cuetes blanques (*Motacilla alba*) durant tot l'any i, a l'hivern, amb una mica de paciència, també cuetes torrenteres (*Motacilla cinerea*). Totes dues espècies ronden pel sòl amb el seu característic balanceig vertical de cua, caçant tot tipus d'insectes que es posen al seu abast, amb predilecció per les mosques i mosquits, la qual cosa implica un agraït complement en la lluita contra aquests molestos insectes. A Alzira les veurem també en parcs, jardins, i fins i tot en solars amb tolls temporals.

Des del mirador situat en la unió entre el barranc de Barxeta i el riu Xúquer, en silenci, no resulta complicat veure als blauets (*Alcedo atthis*) sobrevolar el llit a poca distància de l'aigua per tal de posar-se sobre branques i troncs a la recerca de peixos menuts que capturar llançant-se sobre ells en picat.

En aquesta zona també és possible trobar-se amb l'impressionant agró blau (*Ardea cinerea*), la gràcil garseta blanca (*Egretta garzetta*) o el tot terreny esplugabous (*Bubulcus ibis*), que a l'hivern no dubtarà en allunyar-se de les zones humides per a buscar aliment en parcs i fins i tot rotundes, on pot trobar llambríngols a poca profunditat.

Si continuem passejant des del mirador fins on s'uneixen barranc de la Casella i barranc de Barxeta és molt probable apreciar uns ocells inquietos córrer per la riba pavimentada del barranc en el seu tram final, són les xivtones (*Actitis hypoleucos*), a la recerca d'invertebrats aquàtics i terrestres que atrapar.

Finalment, en la unió entre barrancs, on el paviment desapareix i la poca profunditat de l'aigua permet a la llum entrar fins al fons fent créixer la vegetació submergida és on més probabilitats tenim de veure a les fotges (*Fulica atra*), submergint-se per a alimentar-se de tendres plantes aquàtiques.

En aquesta zona, i per tot el barranc de Barxeta, es poden detectar moltes tortugues (*Trachemys scripta*) prendre el sol en les pedres que sobreixen per damunt del nivell de l'aigua, sobre canyes flotants o fins i tot en les ribes. Lamentablement es tracta d'espècies exòtiques invasores alliberades per gent inconscient i que suposen un greu problema per a les espècies autòctones de tortugues, amfibis, peixos i invertebrats. Mai han d'alliberar-se mascotes en entorns naturals.

Durant tot el trajecte, si és hivern, poden sobrevolar-nos grups d'ocells negres i grans, són els corbs marins (*Phalacrocorax carbo*), aus que bussegen per a pescar i després han de col·locar-se al sol amb les ales obertes d'una forma molt cridanera per tal d'assecar-se bé les plomes i poder volar.



Fotja comuna (*Fulica atra*).



Oroneta comuna (*Hirundo rustica*).

3.2. Cel

La part aèria del riu també compta amb espècies molt característiques d'aquest ambient, en aquest cas, els amos indiscutibles del cel són els hirundínids i els quiròpters, amb permís de les rapinyaires.

Entre els primers trobem, principalment, oronetes cua-blanca (*Delichon urbicum*), oroneta comuna (*Hirundo rustica*), roquers (*Ptyonoprogne rupestris*) i falcies (*Apus apus*) que sobrevolen durant el dia a diferents altures (depenent de l'espècie) capturant els xicotets insectes voladors dels quals s'alimenten. Quan comença a enfosquir i es refugien apareixen les rates penades, que continuen amb la tasca de devorar com més insectes voladors millor. Totes aquestes espècies de quiròpters, oronetes i falcies són depredadors naturals dels mosquits i moltes plagues agrícoles, per la qual cosa la seua labor és impagable i les seues poblacions han de protegir-se encara que siga per conveniència.

La majoria dels hirundínids són migratoris i ens visiten a la primavera/estiu per a criar, durant l'hivern únicament trobem roquers (*Ptyonoprogne rupestris*) en la zona, que acudeixen des dels tallats de les muntanyes per a aprofitar el gran recurs alimentari que els ofereix el riu en forma de núvols de ranelles, efímeres, mosquits i altres insectes voladors menuts.

Entre les rates penades l'espècie més habitual en el riu és la xicoteta rata penada de Cabrera (*Pipistrellus pygmaeus*), és típic veure-la voletejant en grups al voltant dels focus que il·luminen el pont de ferro aprofitant l'efecte reclam que tenen aquestes llums amb els insectes voladors com les arnes. També podem detectar amb relativa facilitat altres quiròpters de major grandària, com les rates penades d'horta (*Eptesicus isabellinus/serotinus*), però són moltes més les espècies que visiten el riu puntualment, encara que siga per a beure. Sense anar més lluny, el quiròpter i uns dels mamífers més amenaçats de la península, la rata penada de peus grans (*Myotis capaccini*), complementa la seua dieta pescant al vol xicotets peixos que naden prop la superfície gràcies als seus llargs dits dels peus, atés que ha sigut detectada en algunes coves de la Ribera, és lògic pensar que acudisca al riu i altres masses d'aigua buscant peixos que capturar.

Sobre les zones netes de canya invasora i àrees agrícoles és on majors probabilitats tindrem d'observar al xoriguer (*Falco tinnunculus*) planejant en cercle, es tracta d'un xicotet rapinyaire que se sosté en l'aire sense pràcticament aletejar a l'espera que algun talp, ratolí o fins i tot llagostí gran delate la seua posició. Podem trobar moltes més rapinyaires puntualment, però les més habituals, després del xoriguer, són l'aligot comú (*Buteo buteo*) i l'àguila calçada (*Hieraetus pennatus*), que poden caçar tudons, tótores turques, rates, i altres preses abundants en el riu. Puntualment apareix també l'arpellots de marjal (*Circus aeruginosus*) caçant en hortes pròximes al riu o en meandres oberts.

I si parlem del cel, els estornells (*Sturnus unicolor*, tot l'any i *Sturnus vulgaris*, hibernants) han de ser esmentats pels espectaculars núvols que formen a l'època freda amb els seus vols massius sincronitzats. Encara que no són vistos amb molt bons ulls a causa dels sorolls que ocasionen quan es refugien en arbres frondosos del poble (generalment ficus), cal tindre en compte que en l'època estival s'alimenten principalment d'insectes.

Tórtora turca
(*Streptopelia decaocto*).



3.3 Arbres

Els arbres del bosc de ribera són imprescindibles per a conferir estructura vertical a l'ecosistema, dotant-lo de nivells alts i segurs que serveixen de suport i refugi a un gran nombre d'espècies. És possible que, a causa de la seua grandària i abundància, els primers pardals que veiem en els arbres del passeig fluvial siguin tudons (*Columba palumbus*) i tórtoras turques (*Streptopelia decaocto*), però n'existeixen molts més.

A l'estiu les veurem en parellament o individualment, però a l'hivern podrem gaudir de nombrosos grups de senyoretetes (*Aegithalos caudatus*) que revisaran a consciència cada branca a la recerca d'insectes. Els raspinells (*Certhia brachydactyla*), per part seua, s'encarregaran de les escorces verticals recorrent-les de dalt a baix. No són els únics que netegen d'insectes els arbres del bosc de ribera, des de fa uns anys també podem trobar bastants parelles de totestiu (*Parus major*), fàcils d'observar cantant per a marcar el territori i el seu lloc de cria en branques pròximes a les caixes-niu instal·lades en alguns arbres encara joves com per a tindre cavitats naturals.

Els grans i vells àlbers (*Populus alba*) que ocupen el bosc són tresors per a la biodiversitat, també aquells que estan malalts o fins i tot morts, perquè són els que presenten més orificis i clivelles. Aquests tipus d'espais, depenent de la grandària i forma, són utilitzats per les rates penades fissurícoles, que poden aplegar a albergar grans colònies de cria amb desenes de femelles en el seu interior. Els orificis de major grandària són emprats per xots (*Otus scops*, unes xicotetes rapinyaires nocturnes que es reproduïxen ací però passen l'hivern al sud del Sàhara) encara que coste veure aquestes críptiques aus, és possible identificar-les pel seu característic cant "tiu" aflautat, repetit regularment en intervals d'aproximadament 2 segons, encara que de vegades es confon amb el cant del tòtil o gripau paridor. Aquests forats de major grandària també poden ser utilitzats per palpus (*Upupa epops*), esplendorosos pardals que, com el xot, exerceixen un valuós control de plagues biològic en els nostres camps; aquesta última au esmentada és capaç d'introduir el seu llarg bec en la terra blana o fullaraca per tal de capturar insectes i les seues larves (com el cuc dels pins, per exemple).

Un altre dels pardals que trobarem dalt de les copes dels arbres i que a més serà fàcil de detectar pels seus gralls és la blanca (*Pica pica*), un còrvid blanc i negre de llarga cua que torna a ser habitual en la Ribera. Possiblement és el pardal amb pitjor fama, i hi ha qui fins i tot s'atreveix a anomenar-la "espècie invasora". Res més lluny, la blanca és una espècie autòctona i encara que puga pregar puntualment sobre ous i pollastres d'altres espècies s'alimenta principalment d'insectes i altres invertebrats, a més és l'amfitrió preferit dels cucuts reials (*Clamator glandarius*, que necessiten parasitar nius de còrvids perquè les seues cries tinguen èxit) i construeixen resistents nius en les copes dels arbres que acaben sent reutilitzats per xorriguers i altres aus.

En figueres, moreres i altres arbres naturalitzats en el bosc de ribera, amb una mica de sort, podem veure l'oriol (*Oriolus oriolus*) aprofitant fruits que complementen la seua dieta insectívora; la resta del temps romandrà a la part alta dels àlbers i xops ocults de les mirades de la gent.

Finalment, si es presta molta atenció, serà possible observar el nostre rèptil arborícola per excel·lència, el dragó (*Tarentola mauritanica*), que passarà les nits patrullant els troncs a la recerca d'insectes i aprofitarà clivelles i escorces despreses per a refugiar-se, encara que també el veurem ocupant refugis artificials com juntes de murs, eixint de tant en tant per a prendre una mica el sol. Alzira encara té la sort de comptar amb dragons en moltes façanes de cases i edificis de la ciutat, però de vegades (massa vegades) se'ls mata per por o ignorància, ja que són un dels millors insecticides urbans que existeixen (es mengen inclús les paneroles) i no poden fer cap mal a les persones.

3.4. Arbustos

En baladres, tamarius, esbarzers i altres formacions arbustives abunden la busquereta de casquet (*Sylvia atricapilla*) i busquereta capnegra (*Sylvia melanocephala*), un bon lloc per a trobar-les és en el camí rural que ix des de l'estació de ferrocarril paral·lel al riu cap al Sud, prestant especial atenció a les zones amb esbarzers. Aquests pardals s'alimenten principalment d'insectes, però a la tardor i hivern, quan escassegen, completen la seua dieta amb tota mena de baies i xicotets fruits, per la qual cosa no és gens estrany veure-les en parcs alimentant-se en lle-doners, ficus i altres arbres.

En aquest tipus de vegetació també són molt freqüents els mosqueters (*Phylloscopus sp.*), uns pardals menuts molt actius que s'alimenten d'invertebrats, encara que, com les busqueretes, també mengen xicotets fruits a la tardor i a l'hivern, amb la qual cosa contribueixen a la dispersió de llavors com tants altres ocells. Hi ha diverses espècies que es poden confondre fàcilment amb els mosqueters com la bosqueta vulgar (*Hippolais polyglotta*), i a l'estiu la xitxarra de canyar (*Acrocephalus scirpaceus*), de costums molt similars encara que aquesta última prefereix zones de canyissos, joncs i espadanyes abans que arbustos i esbarzers, com el rossinyol bord (*Cettia cetti*) o l'esclafamuntanyes (*Cisticola juncidis*), pardals molt esquius, més senzills de sentir que de veure.

Els arbustos més tancats són habitats també pels caragolets (*Troglodytes troglodytes*) que, a causa de la seua xicoteta grandària, nerviós temperament i facilitat per a amagar-se entre la vegetació potser passe desapercbut. Es tracta d'una espècie estrictament insectívora, captura artròpodes entre els arbustos i herbes preferiblement, però també pot baixar al sòl o fins i tot apropar-se molt a l'aigua per tal de caçar mosquits i efímeres.

Busquereta de casquet (*Sylvia atricapilla*).



3.5. Herbassars, zones sense arbres

El marge est situat entre el Pont de Ferro i el pont José Pellicer és una zona que fins fa uns anys estava plenament ocupada per canyes, ara és un herbassar en el qual pràcticament no hi ha arbres. Això no significa que siga necessari plantar-los perquè siga un «bosc de ribera complet», en tots els boscos venen bé les discontinuïtats puntuals, ja que fomenten la biodiversitat. Gràcies a l'entrada del sol sense obstacles l'herba creix més en aquesta i altres zones i amb aquesta moltes altres plantes anuals, com els cards i altres compostes, que fan que el riu siga visitat per molts més granívors, com cadernerres (*Carduelis carduelis*), gafarrons (*Serinus serinus*) i verderols (*Chloris chloris*), atrets per la gran quantitat i varietat de llavors a la seua disposició.

Tot aquest espai, com que no té ombra d'arbres, permet que l'alt mur vertical de la riba amb orientació est es calfe amb el sol de matí, la qual cosa, unida a les clivelles i orificis de drenatge del mateix mur, crea un hàbitat perfecte perquè els teuladins comuns (*Passer domesticus*) nien, existint desenes de nius emprant tots i cadascun dels forats útils existents.

En aquestes zones obertes de plantes anuals hi ha més biodiversitat del que puga semblar a simple vista i haurien de ser respectades almenys fins al final de l'època de floració a l'hora de realitzar desbrossaments. La gran varietat vegetal que es desenvolupa en aquests llocs implica milers de flors de diferents espècies que prolonguen la floració durant mesos, i permet l'existència de multitud d'inofensives abelles solitàries (Antòfils, amb moltes espècies) i altres himenòpters, sírfids i molts més tipus de fauna auxiliar. Enfront de l'actual i gravíssim declivi dels pol·linitzadors, la millor mesura que es pot prendre és respectar els cicles naturals i deixar les herbes anuals desenvolupar-se i florir sempre que siga possible.

Entre les herbes altes, joncs i espadanyes de la riba tixen les seues fortes xarxes alguns aràcnids com per exemple les aranyes cistelleres (*Argiope bruennichi*, *Argiope lobata* i *Argiope trifasciata*) o les aranyes de jardí (*Araneus diadematus* i *Araneus pallidus* i *Araneus angulatus*), aprofitant el gran trànsit d'insectes que implica la proximitat de l'aigua. Cap d'elles és agressiva i el seu verí no és perillós per a les persones.

L'abundància d'herbes permet l'existència d'una gran quantitat de saltamartins i llagostes (ortòpters) que implica una bona varietat d'insectes caçadors, entre els més icònics estan els revoltacampanes o prega-deus (*Mantis religiosa*, *Iris oratoria* i *Empusa pennata*) a més de diverses espècies de vespes terrissaires (*Sceliphron* sp. i altres) que aprofitaran les erugues i altres artròpodes que puguen capturar per alimentar a les seues cries. Podrem apreciar alguns dels seus nius amb aspecte de cànter o atuell en edificacions pròximes al resguard de la pluja, per exemple baix dels ponts. Altres himenòpters depredadors com la vespa roja (*Rhynchium oculatum*) utilitzaran de niu foradets en fusta morta que tapen amb fang.

Amb el bon temps, en els terrenys adobats confrontants amb horts i sòls més fèrtils floreixen, entre altres plantes nitròfiles, gran quantitat d'all porro silvestre (*Allium ampeloprasum*), amb grans umbel·les globoses de moltes flors que atrauran unes enormes vespes negres amb diversos punts i crani groc; són les vespes mamut (*Megascolia maculata* ssp. *flavifrons* i *Megascolia bidens*). Solen generar pànic perquè en molts medis l'han confós repetides voltes amb la "vespa asiàtica". En realitat no s'assemblen en res, són molt més grans, completament autòctones, pacífiques i necessàries en els nostres ecosistemes.

Altres animals que aprofiten els brots tendres que ofereixen les ribes i motes són els caragols (gastròpodes), dels quals existeixen diferents espècies, algunes d'elles molt abundants i que serveixen de principal font d'aliment per als cuucs de llum (*Nyctophila reichii*) i puntualment també als tords (*Turdus philomelos*) i moltes altres espècies.



Cadenera (*Carduelis carduelis*).



Esclafamuntanyes (*Cisticola juncidis*).

3.6. Sòl

En el sòl trobem, durant tot l'any, teuladins (*Passer domesticus*), merles (*Turdus merula*) i pit-rojos (*Erithacus rubecula*) enfeïnats a la recerca d'insectes o restes de menjar que puga deixar algun humà; tots recorren la zona, a botets, per a eixir volant quan se senten amenaçats. A l'hivern, amb l'escassetat d'aliment, són més confiats i s'aproximen més a la gent, encara que també s'observen més pit-rojos perquè venen poblacions del nord a passar el fred ací, de la mateixa manera que ens visiten les cua-roges fumades (*Phoenicurus ochruros*), inconfusibles pel seu costum de pujar a pedres o pals i agitar la seua cua insistentment. Tots aquests pardals compleixen un important paper capturant insectes, fins i tot els teuladins (que se solen associar més amb molles de pa i llavors) són grans caçadors d'insectes perquè les seues cries els necessiten per a desenvolupar-se.

És ací en terra, sobretot en zones amb molta insolació, on trobem la major part de rèptils, com la sargantana (*Podarcis hispanica*) que també aprofitarà murs per a caçar i prendre el sol, algunes espècies de colobra, com la serp de collaret (*Natrix astreptophora*) que fugirà cap al corrent o al forat més pròxim quan senta que ens acostem al complicat de trobar dragó rosat (*Hemidactylus turcicus*) i altres massa fugisseres per a deixar-se veure com la lluenta (*Chalcides bedriagai*).

En les zones del riu amb camps als marges i als barrancs amb tolls d'aigua estancada tindrem l'oportunitat de trobar amfibis, principalment el gripau comú (*Bufo spinosus*) encara que també podríem veure algun gripau corredor (*Epidalea calamita*), tòtil (*Alytes obstetricans pertinax*) i fins i tot escoltar les granotes (*Pelophylax perezi*) d'alguna bassa de reg pròxima, de les quals, per desgràcia, cada volta queden menys amb la implantació del reg per degoteig i abandonament de les estructures tradicionals de reg. No fa falta dir que tots els rèptils i amfibis que tenim en la zona són indispensables en la lluita contra les plagues, ja que tots s'alimenten d'invertebrats (i rosegadors en el cas de les serps) i ocupen les zones agrícoles. Cap d'aquestes espècies és verinosa, ni pica, ni genera cap mena de mal a les persones malgrat la lamentable mitologia absurda que arrossequen aquests animals encara en l'actualitat.

No es deixen veure fàcilment, però a més de quiròpters el riu compta amb més mamífers. A causa dels seus hàbits nocturns i de l'encertat temor a l'ésser humà, és molt complicat trobarlos passejant pel riu i més encara de dia, però sí que és cert que l'usen moltes espècies tant per a caçar i beure com per a desplaçar-se d'una zona a una altra. És el cas dels porcs senglars (*Sus scrofa*), que empren el riu sovint com a corredor i per a assaciar la set i fam (si s'observa el fang de les ribes amb deteniment, no serà difícil trobar les característiques petjades d'aquests ungulats, amb dues peülles ben marcades).

També existeix una gran població de rosegadors, com ratolins (*Apodemus sylvaticus*) o rates de camp (*Rattus rattus*), i alguns lagomorfs com conills (*Oryctolagus cuniculus*), la qual cosa atrau raboses (*Vulpes vulpes*), genetetes (*Genetta genetta*), fagines (*Martes foina*) i mosteles (*Mustela nivalis*) a la recerca de preses. Encara que no veiem aquests animals, sí que podem trobar els seus rastres amb facilitat; en el cas de raboses i fagines és típic trobar excrements marcant territori, situats sobre pedres o troncs per a ser més visibles, mentre que les genetetes i mosteles solen emprar latrines on acumulen molts excrements generalment allargats, encara que també poden trobar-se al llarg de sendes i camins.

Altres mamífers que viuen en el bosc de ribera, barrancs i algunes zones agrícoles pròximes són l'eríçó (*Erinaceus europaeus*) i la musaranya (*Crocidura russula*), però són complicats de detectar a causa de la seua naturalesa esquiva amb la gent i reduïda grandària (sobretot la musaranya, que pesa uns deu grams). Tots dos s'alimenten de gran varietat d'artròpodes, caragols i fins i tot, puntualment, d'alguns xicotets vertebrats.

Com a curiositat, en les zones més arenoses (per exemple baix del pont José Pellicer), prestant molta atenció, ens serà possible identificar uns xicotets forats en l'arena amb forma d'embut; són les trampes que construeixen les larves d'alguns neuròpters, més conegudes com formigues lleó (fam. *Myrmeleontidae*), encara que no són formigues. Es dediquen a construir aquests embuts perquè els insectes caiguen en ells, la larva estarà en el fons esperant-los amb les seues fortes mandíbules i els devorarà. Els adults tenen un aspecte similar a libèl·lules i a l'estiu abunden puntualment, no piquen ni ataquen els humans, són insectívores i molt beneficioses en el control de plagues, com les libèl·lules, parotets o parots de bassa (*Anisòpters*) i cavallets del diable (*Zygòpters*), abundants en tota la zona del riu, i sobretot als barrancs. En aquest últim cas (*Anisòpters* i *Zygòpters*) les larves es desenvolupen en l'aigua, per la qual cosa prefereixen estanys, séquies, basses, tolls i altres masses d'aigua tranquil·les i lliures de peixos que depreden sobre els seus ous o nimfes, compartint normalment hàbitat de cria amb els amfibis.



Merla (*Turdus merula*).