



ANELL VERD ALZIRA

UN PAISATGE DE PAISATGES



ANELL VERD ALZIRA

UN PAISATGE DE PAISATGES

Ajuntament d'Alzira

Llorenç Pérez
Ambrosio Ferrer
Elena Gómez

Suport tècnic: **cercle**

Nacho Díez
Anna Bonet
Patricia Sánchez
María Carratalà
Manu Calaresu
Pilar Llop
Vanessa Calabuig



Ajuntament d'Alzira
REGIDORIA DE MEDI AMBIENT



www.cercle.es

A green-tinted photograph of a park path. The path is paved and runs along a wooden fence. There are trees and a bridge in the background.

Contingut

A

**MARC TERRITORIAL
ANELL VERD D'ALZIRA**

B

**PROJECTE
ANELL VER D'ALZIRA**

C

**IMATGE
ANELL VERD D'ALZIRA**

D

**PARTICIPACIÓ PÚBLICA
ANELL VERD D'ALZIRA**

ANELL VERD ALZIRA

UN PAISATGE DE PAISATGES

*“Rafael [en la plazoleta de la **ermita del Salvador de Alzira**] se abismaba en la contemplación del hermoso panorama...*

En el inmenso valle los naranjales como un oleaje aterciopelado; las cercas y vallados de vegetación menos oscura, cortando la tierra carmesí en geométricas formas; los grupos de palmeras agitando sus surtidores de plumas...; las villas azules y de color rosa, entre macizos de jardinería; blancas alquerías casi ocultas tras el verde bullón de un bosquecillo; las altas chimeneas de las máquinas de riego...; Alcira, con sus casas apiñadas en la isla y desbordándose en la orilla opuesta... Más allá Carcagente, la ciudad rival envuelta en el cinturón de sus frondosos huertos; por la parte del mar las montañas angulosas, esquinadas con aristas que de lejos semejan los fantásticos castillos imaginados por Doré, y en el extremo opuesto los pueblos de la Ribera alta, flotando en los lagos de esmeralda

de sus huertos...

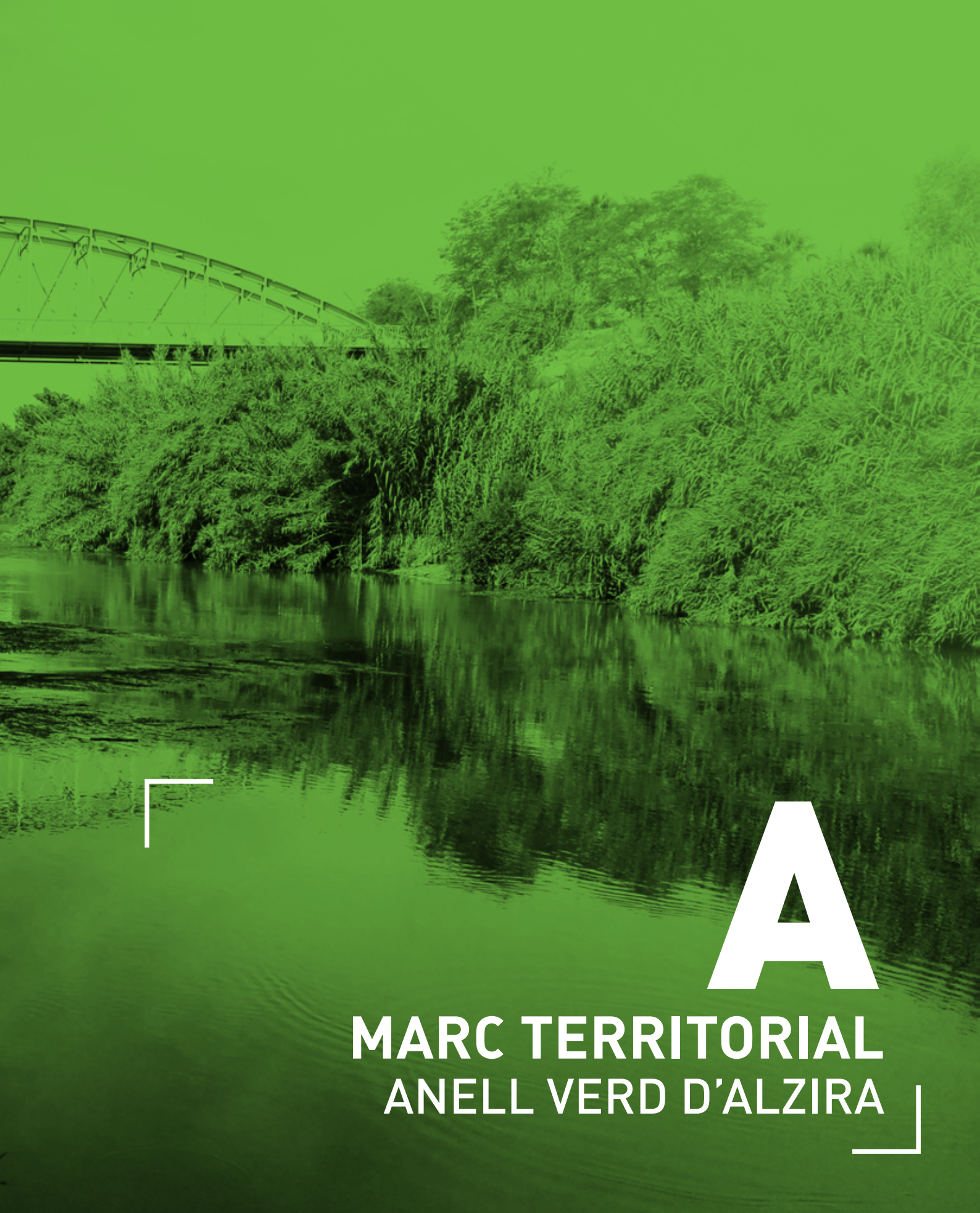
Rafael, incorporándose veía por detrás de la ermita toda la Ribera baja; la extensión de arrozales bajo la inundación artificial; las ricas ciudades, Sueca y Cullera, asomando su blanco caserío sobre aquellas fecundas lagunas que recordaban los paisajes de la India; más allá, la Albufera el inmenso lago como una faja de estaño hirviendo bajo el sol; Valencia cual un lejano soplo de polvo...; y en el fondo, sirviendo de límite a esta apoteosis de luz y color, el Mediterráneo”

V. Blasco Ibáñez (1903)

Entre naranjos, 52-54

Extracto de Paisajes Turísticos Valencianos

UNIVERSITAT DE VALÈNCIA



A

**MARC TERRITORIAL
ANEL·L VERD D'ALZIRA**



TERRITORI XÚQUER

Alzira es troba en un pla vertebrat pel riu Xúquer, un element identitari d'aquest territori, un riu que ha sigut un espai que ha atemorit la població des de temps immemorials. És moment, de proposar una visualitat en positiu per aprofitar les avantatges que dona a la ciutat d'Alzira.

Aquest element connecta la Ribera

Alta amb l'Albufera i la mar cap a llevant i amb les mutanyes cap a ponent. És un fil conductor entre tots els pobles de la Ribera Alta i Baixa per poder recórrer el mar de tarongers i caquis a peu o en bicicleta.

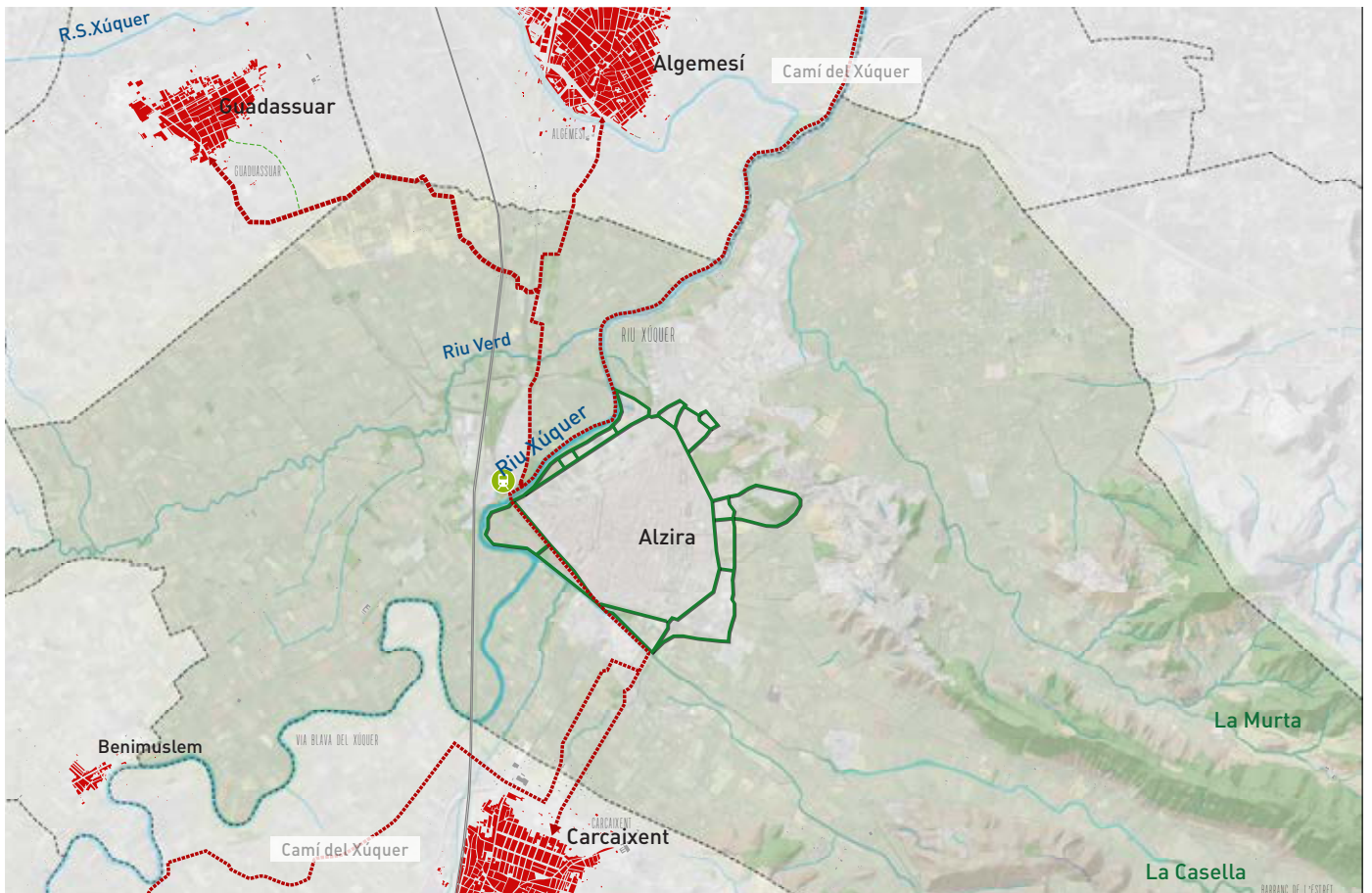
L'Anell Verd, com a porta d'entrada a Alzira o finestra al paisatge que envolta Alzira, pot ajudar a millorar

les connexions entre les poblacions més properes com ara Carcaixent, Alberic, Guadassuar o Algemesí. De fet, la connexió amb Carcaixent ja és un fet i es pot veure el riu de gent que cada dia fa l'itinerari de la coneguda com "ruta del colesterol".

"He vuelto a Alzira entre el trueno que retumba en mi oído y la lluvia que azota mis hombros, como un ave paralizada por las aguas cuyos polluelos están en el nido, atormentados, viendo como se derrumban los muros bajo el peso continuo de las nubes".

Ib Jafadja d'Alzira (1058-1139).





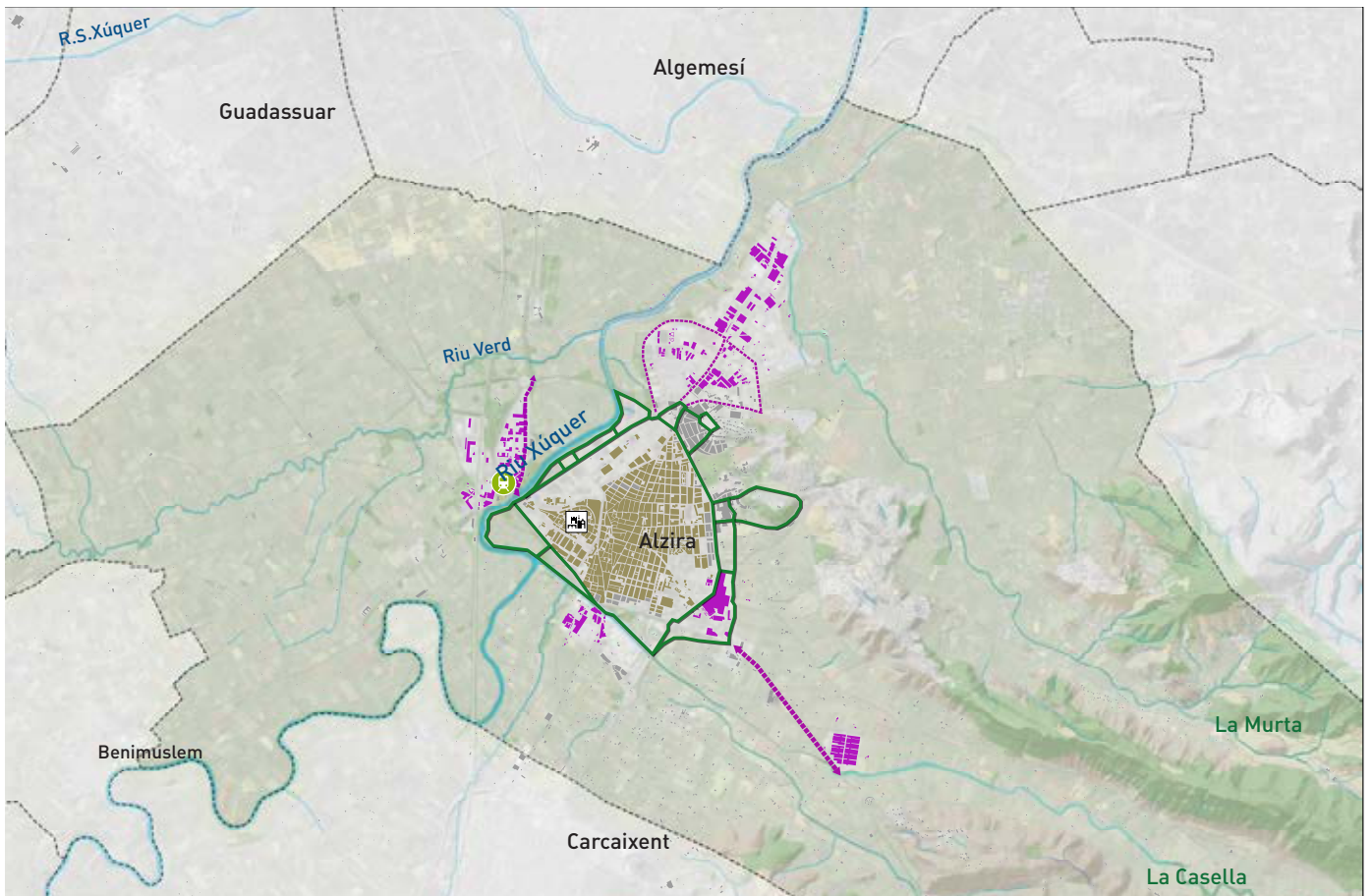
TERRITORI PRODUCTIU

Alzira es caracteritza per ser un territori dinàmic, on la capacitat de generar noves oportunitats va ser una de les raons per impulsar una agricultura amb sistemes de producció moderns al segle XIX amb el cultiu de la taronja com a protagonista.

En la actualitat la ciutat està envoltada de centres de treball on es concentra un número elevat de població a diari. L'Anell Verd tracta de connectar els espais productius per tal d'afavorir un major nombre de desplaçaments a peu o en bicicleta.

Les connexions es desenvoluparan de forma radial amb tots els polígons industrials dels voltants tal i com apareix a la cartografia de la pàgina dreta, en especial, amb el polígon de la Carretera d'Albalat.





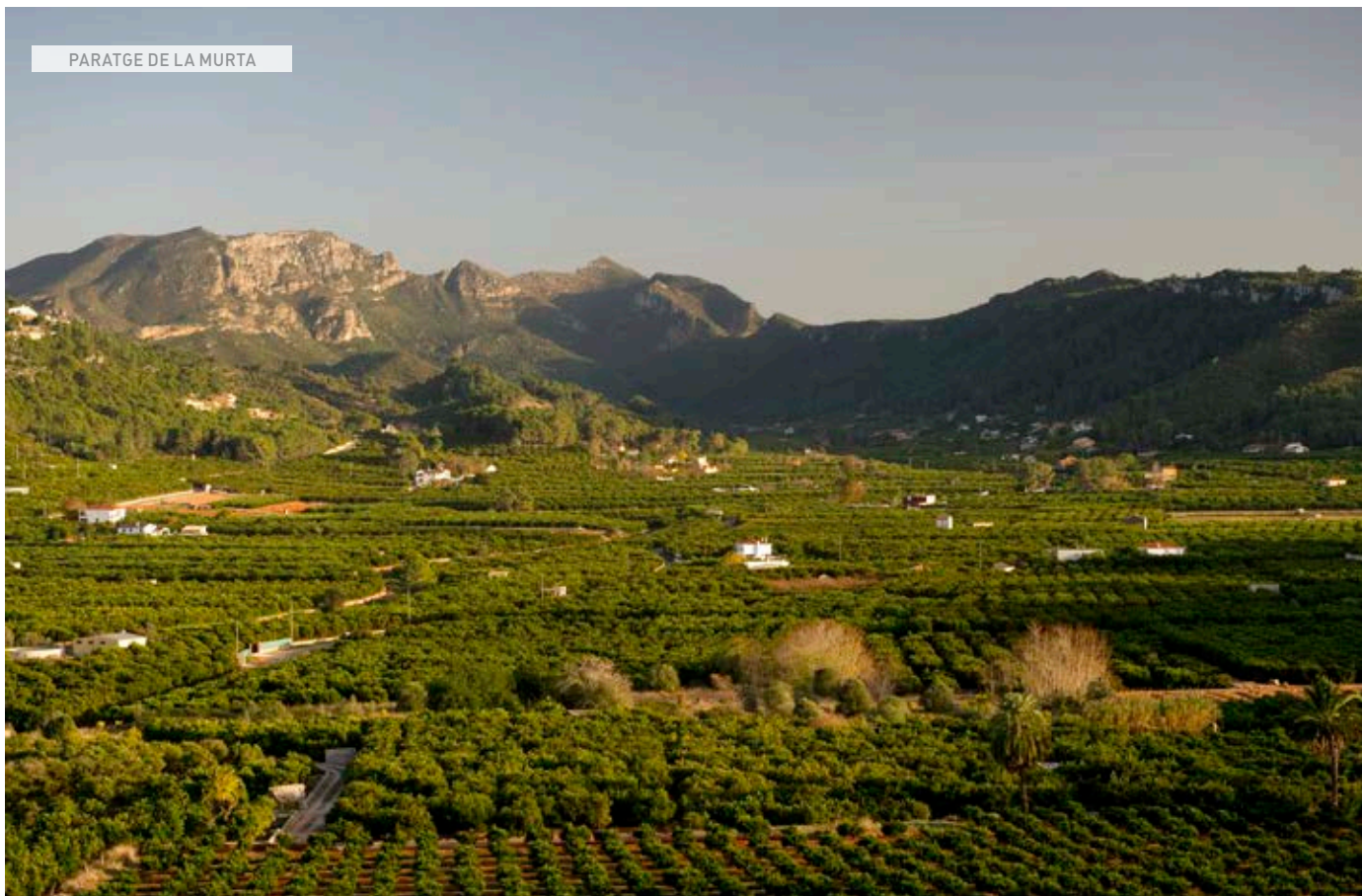
TERRITORI NATURAL

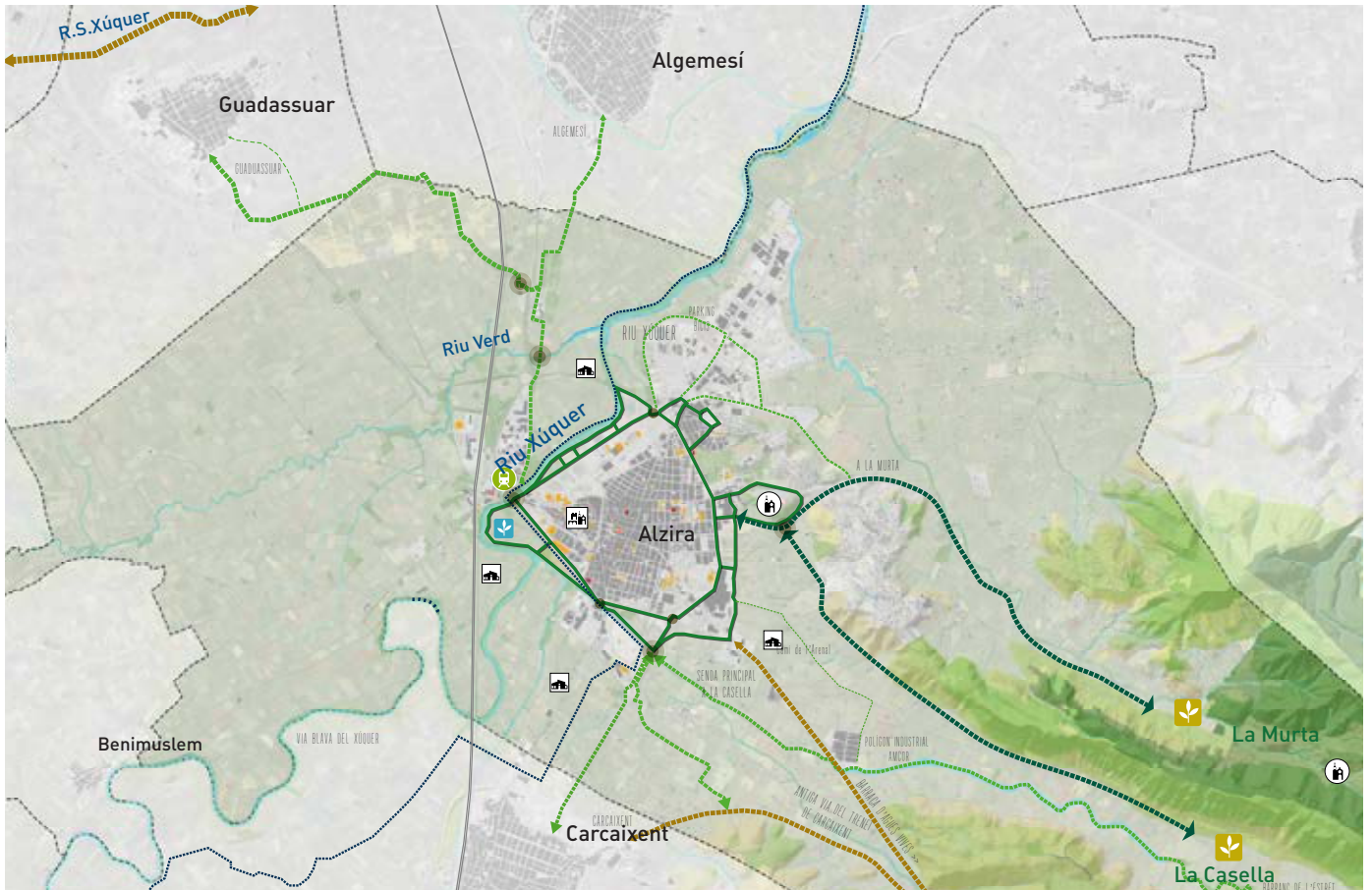
Com ha expressat la població entrevistada a les activitats de participació desenvolupades per a definir l'Anell Verd, la Murta és el paisatge més apreciat. Un lloc recòndit on es barreja natura i cultura amb un bosc de freixes com a teló de fons. El monestir en runes atrau a nombrosos visitants al llarg de l'any.

Conjuntament amb el paratge de la Murta trobem la Casella com a complement de muntanya al municipi d'Alzira. Juntament amb el Xúquer conformen els paisatges naturals de rellevància comarcal que envolten la ciutat.

L'anell verd posarà en contacte l'àmbit urbà, on es concentra la població, amb aquests espais de valor natural i ambiental. També es farà una connexió amb la futura via verda que unirà Carcaixent amb la costa de la Safor i que es podrà recórrer a peu o en bicicleta.

PARATGE DE LA MURTA







ANELL VERD
ALZIRA

UN PAISATGE DE PAISATGES



B

**PROJECTE
ANELL VERD D'ALZIRA**

INFRAESTRUCTURA VERDA

Alzira ja compta amb un conjunt d'espais que formen els pilars d'una infraestructura verda. Aquesta xarxa d'espais està formada per espais naturals o forestals, espais agraris i espais verds urbans.

Com a espais de valor natural trobem el riu Xúquer com espai amb una valoració positiva a les enquestes de participació, un lloc que encara té un potencial per desenvolupar un ús públic sostenible de les riberes.

Com espai forestal i amb una càrrega cultural important es troba la Muntanyeta del Salvador amb una visualitat molt nítida, utilitzada com a observatori i punt de referència al paisatge per a la població local. Un paisatge proper però que encara mentalment queda fora de la ciutat per als habitants d'Alzira per les connexions existents en l'actualitat.

Com espais agraris, Alzira està envoltada de les hortes que van veure l'inici de l'impressionant desenvolupament del cítric a la Comunitat Valenciana. Paisatges íntims, on l'arquitectura d'Horts destaca entre els tarongers. Exemples de zones agrícoles periurbanes són la Partida del Cementiri i l'Hort de Redal.

La població d'Alzira ha mostrat una alta valoració pels espais verds urbans com ara el Parc de l'Alquenència, la Plaça de la Constitució, el Parc Pere Crespió o la Plaça Major

ESPAIS NATURALS



+ ESPAIS AGRARIS



+ ESPAIS VERDS URBANS

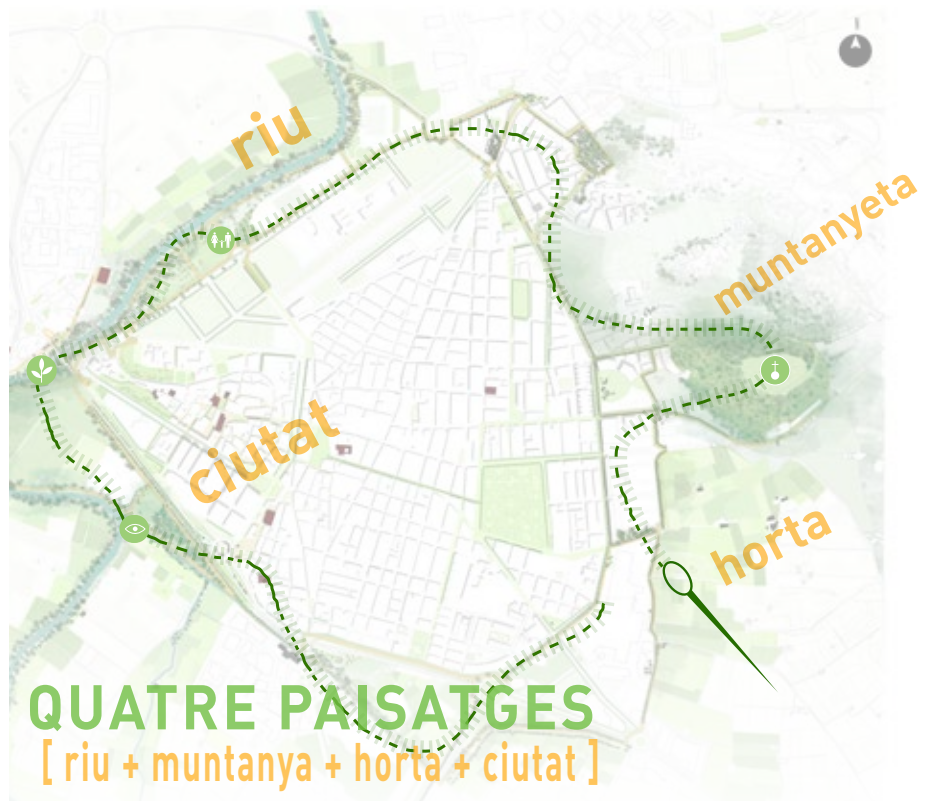
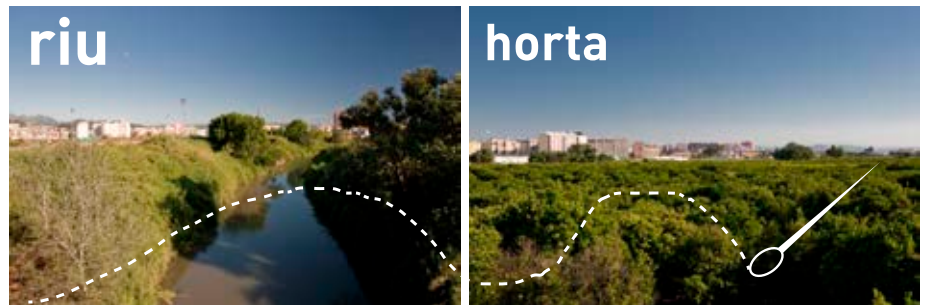




COSIR EL TERRITORI

Els resultats de les enquestes de percepció reflecteixen les relacions entre la població d'Alzira i els paisatges que envolten la ciutat. Llocs apreciats com ara la muntanyeta, el riu o les hortes apareixen com a llocs desconnectats de l'espai urbà, indrets recòndits que no ofereixen una connectivitat segura, no estan adaptats per a l'ús públic o simplement l'accés no està senyalitzat.

L'Anell verd és un projecte per a COSIR el territori que envolta Alzira, vertebrar la Infraestructura Verda i fomentar una visualitat en positiu dels paisatges identitaris com el Xúquer, la Muntanyeta del Salvador o els Horts.





ESTRATÈGIES

Les estratègies del projecte d'Anell Verd per a la ciutat d'Alzira són tres: Millorar l'arbrat, fomentar una mobilitat sostenible i donar a conèixer el patrimoni i el paisatge d'Alzira.

01. El pla d'arbratge del municipi d'Alzira és una iniciativa per preservar els elements arboris més singulars i millorar els sistemes de vegetació a la ciutat. A l'anell verd es dona l'oportunitat de fer plantacions amb criteris de sostenibilitat incorporant espècies del paisatge tradicional.

02. L'anell verd és un projecte que marca el camí cap a un canvi del model urbà d'Alzira. Un nou paradigma de mobilitat més respectuós amb el medi ambient i amb capacitat de generar espais d'interacció social.

03. El paisatge a l'entorn d'Alzira i el seu patrimoni, és una oportunitat de futur. La ciutat del Xúquer encara manté escenaris de valor que envolten l'espai urbà, un lloc per afavorir una nova experiència del paisatge d'Alzira.

ESTRATÈGIES

1

ARBRAT



2

MOBILITAT



3

PATRIMONI





01 PLA D'ARBRATGE ANELL VERD ALZIRA

El pla d'arbratge del municipi d'Alzira és una iniciativa per preservar els elements arboris més singulars i millorar els sistemes de vegetació a la ciutat. A l'anell verd es dona l'oportunitat de fer plantacions amb criteris de sostenibilitat incorporant espècies del paisatge tradicional.

El pla d'arbratge és el conjunt d'iniciatives per tal de millorar la qualitat i quantitat dels arbres que formen part del terme municipal d'Alzira. L'Anell Verd és un projecte integral d'implantació d'arbres en entorns urbans, periurbans i rurals.

OBJECTIUS

Captació de CO₂. Els sistemes de vegetació tenen la capacitat de reduir la concentració de carboni a l'atmosfera. Una iniciativa que contribuirà a la lluita contra el canvi climàtic.

Manteniment del confort climàtic. A les ciutats es produeix l'anomenat "efecte illa de calor" que provoca puntes elevades de temperatura als mesos d'estiu. La presència de vegetació afavoreix l'evapotranspiració i la regulació de situacions crítiques de calor.

Augment de la biodiversitat. La presència d'arbratge divers atrau fauna i genera espais de refugi. Es potencien espècies tradicionals del paisatge d'Alzira adaptades a les condicions de l'entorn.



INVENTARI

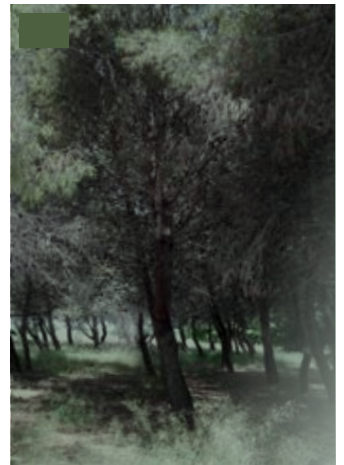
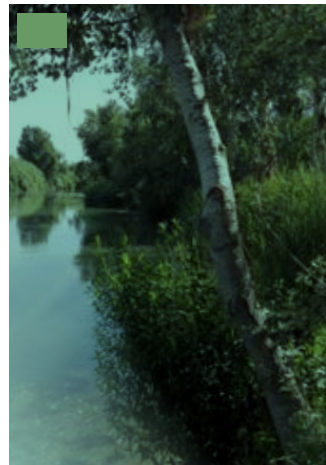
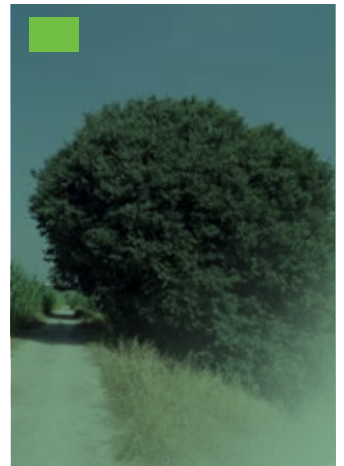
Un dels primers treballs per a encetar el projecte d'Anell Verd ha sigut fer l'inventari de l'arbrat existent sobre la traça d'Anell Verd. A partir d'aquest anàlisi es fan propostes de millora dels sistemes de vegetació.

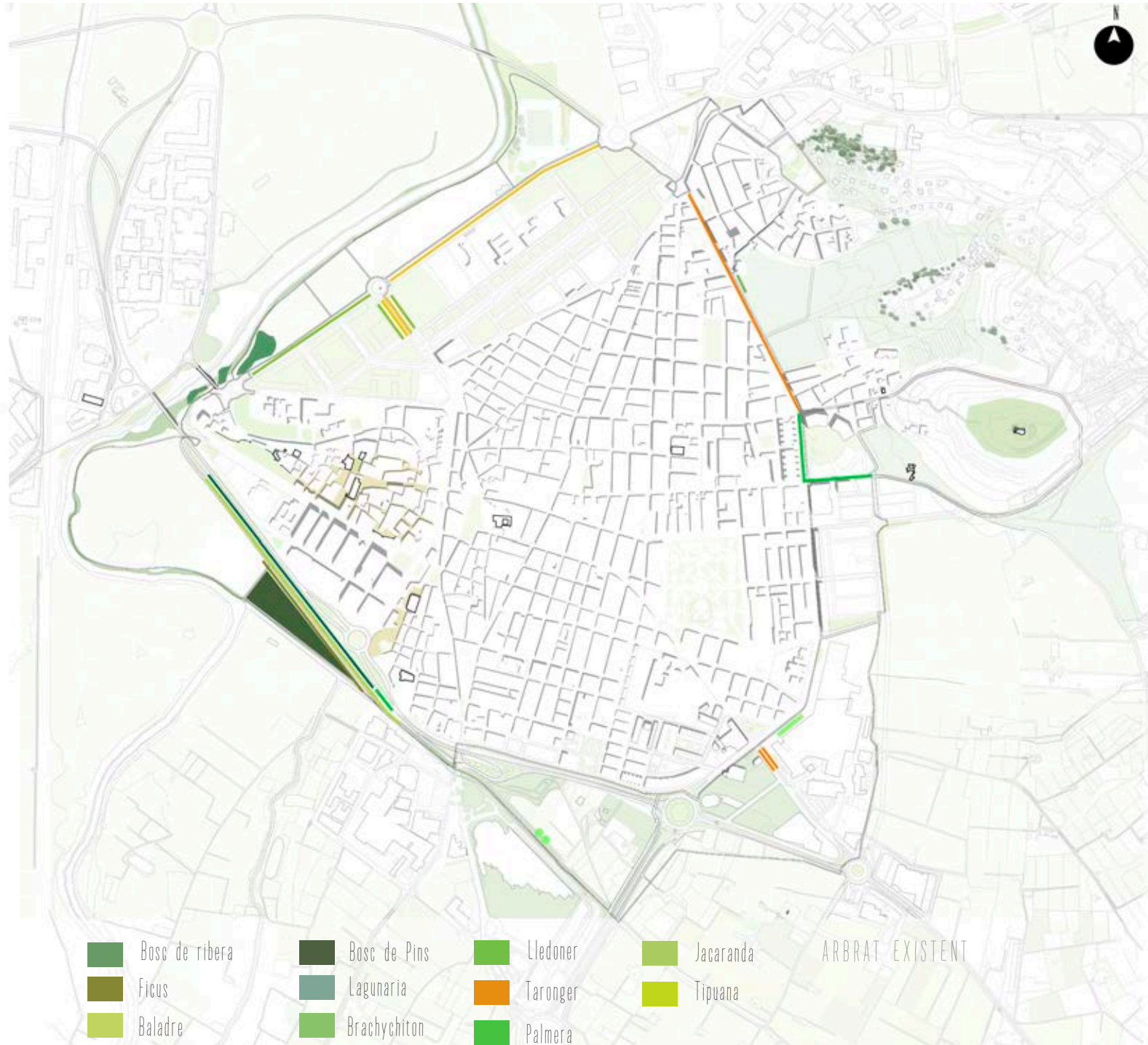
A l'antic abocador prop del Xúquer trobem un pinar (*Pinus halepensis*) amb un marc de plantació molt ajustat. Amb aquesta massa es tracta de millorar les condicions per a l'ús públic i triar els arbres que presenten millors condicions per fer una massa menys densa.

A la muntanyeta existeix un pinar (*Pinus pinea*) que envolta la part més alta. Aquesta massa ha patit les conseqüències de la plaga anomenada *Tomicus*, a hores d'ara s'està aconseguint el control de la mateixa. La millora del pinar podria incorporar nous peus a la solana i premetre la visibilitat de la ciutat a la part més alta amb una selecció dels peus de més calibre.

Intervencions com al Parc dels Furs han millorat la qualitat dels sistemes de vegetació prop del riu on trobem boscos relictos de ribera en bon estat. El malecò només presenta vegetació a l'entorn de la pinada.

A la part urbana (avingudes Vicent Vidal i Pare Pompili Tortajada) la relació dels arbres amb la secció del carrer es podria millorar incorporant un altre tipus d'arbre amb un marc de plantació adequat.





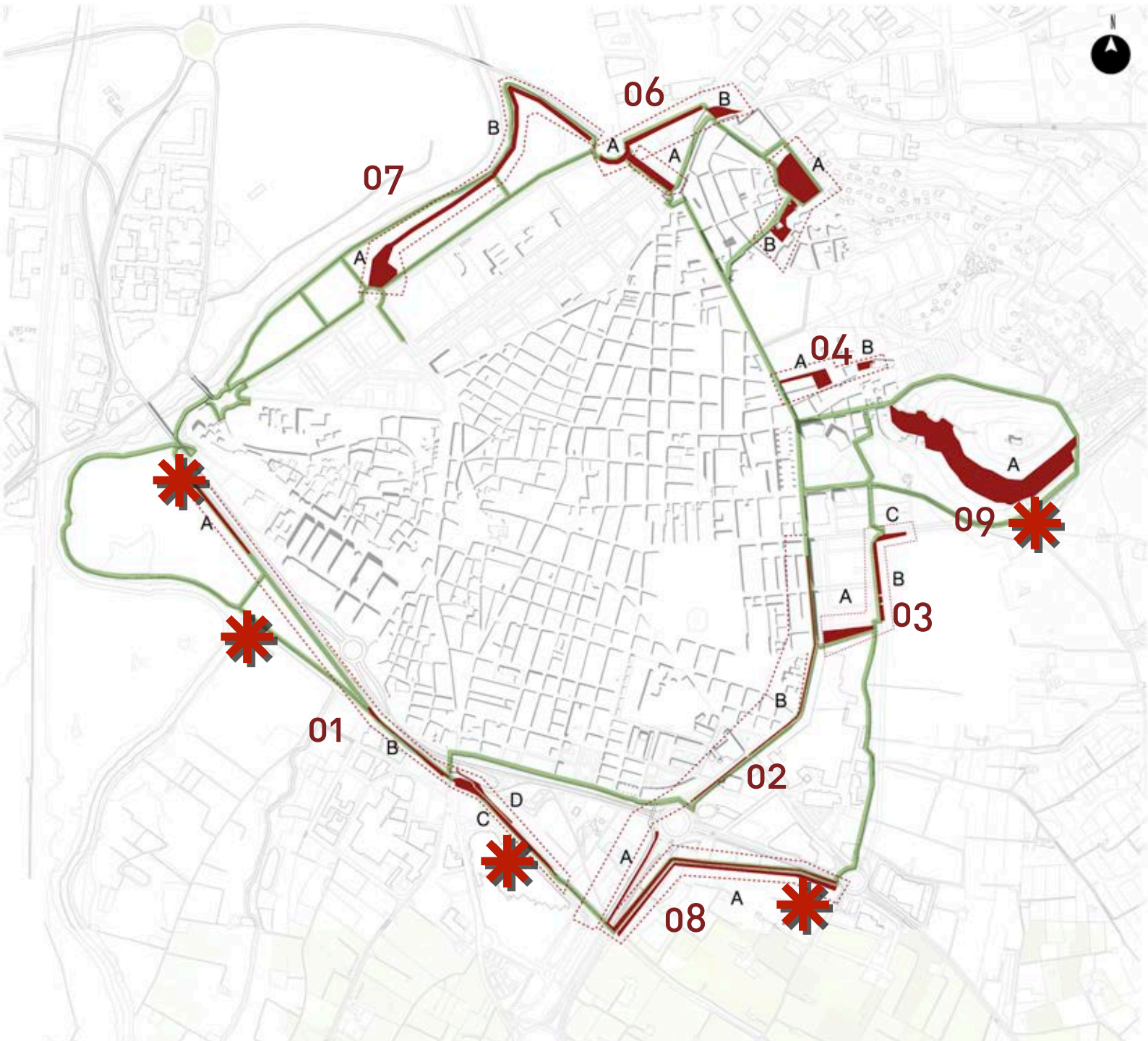
ESPAIS D'OPORTUNITAT

Després de fer l'inventari es seleccionen les àrees d'oportunitat. Aquestes corresponen amb espais amb on hi ha un potencial per a realitzar plantacions d'arbres i arbustives i millorar les condicions ambientals i visuals.

Dins dels espais d'oportunitat es seleccionen les zones prioritàries on es desenvoluparan projectes pilot per tal de definir la visualitat de l'Anell Verd, la seua aparença. Dins de les activitats de participació, aquests espais van aparèixer com a llocs de conflicte a l'entorn de l'Anell Verd.

ESPAIS D'OPORTUNITAT	TRAMS	PRIORITAT
01 <i>Camí del malecò:</i>	TRAM A_ 270 mL TRAM B_ 330 mL TRAM C_ 404 mL TRAM D_ 237 mL	
02 <i>Avinguda de Vicent Vidal:</i>	TRAM A_ 270 mL TRAM B_ 845 mL	
03 <i>AVDA. Radiofonista Alfonso Rovira</i>	TRAM A_ 3253 m2 TRAM B_ 224 mL TRAM C_ 1156 m2	
04 <i>Carrer Massalavés:</i>	TRAM A_ 3117'2 m2 TRAM B_ 847'53 m2	
05 <i>Carrer Sagrada Família:</i>	TRAM A_ 9491'3 m2 TRAM B_ 3138 m2	
06 <i>Avinguda de la Voluntat Popular:</i>	TRAM A_ 157 mL TRAM B_ 4863'4 m2 TRAM C_ 1872 m2	
07 <i>Vora Riu Júcar:</i>	TRAM A_ 5456 m2 TRAMO_ 668 mL	
08 <i>Canal:</i>	TRAMO_ 720 x 2 margenes mL	
09 <i>Solana Muntanyeta:</i>	140.000 m2	

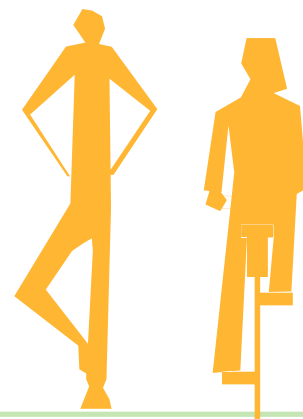
ESP·AIS D'OPORTUNITAT PRIORITARIS *



02 MOBILITAT SOSTENIBLE ANELL VERD ALZIRA

L'anell verd és un projecte que marca el camí cap a un canvi del model urbà d'Alzira. Un nou paradigma de mobilitat més respectuós amb el medi ambient i amb capacitat de generar espais d'interacció social.

Una infraestructura verda com l'Anell Verd és una inversió en qualitat de vida. Aquesta iniciativa suposa una iniciativa que afavoreix hàbits de vida saludable, una mobilitat sostenible i una millora de la seguretat en la connectivitat per a vianants i ciclistes a l'entorn urbà.

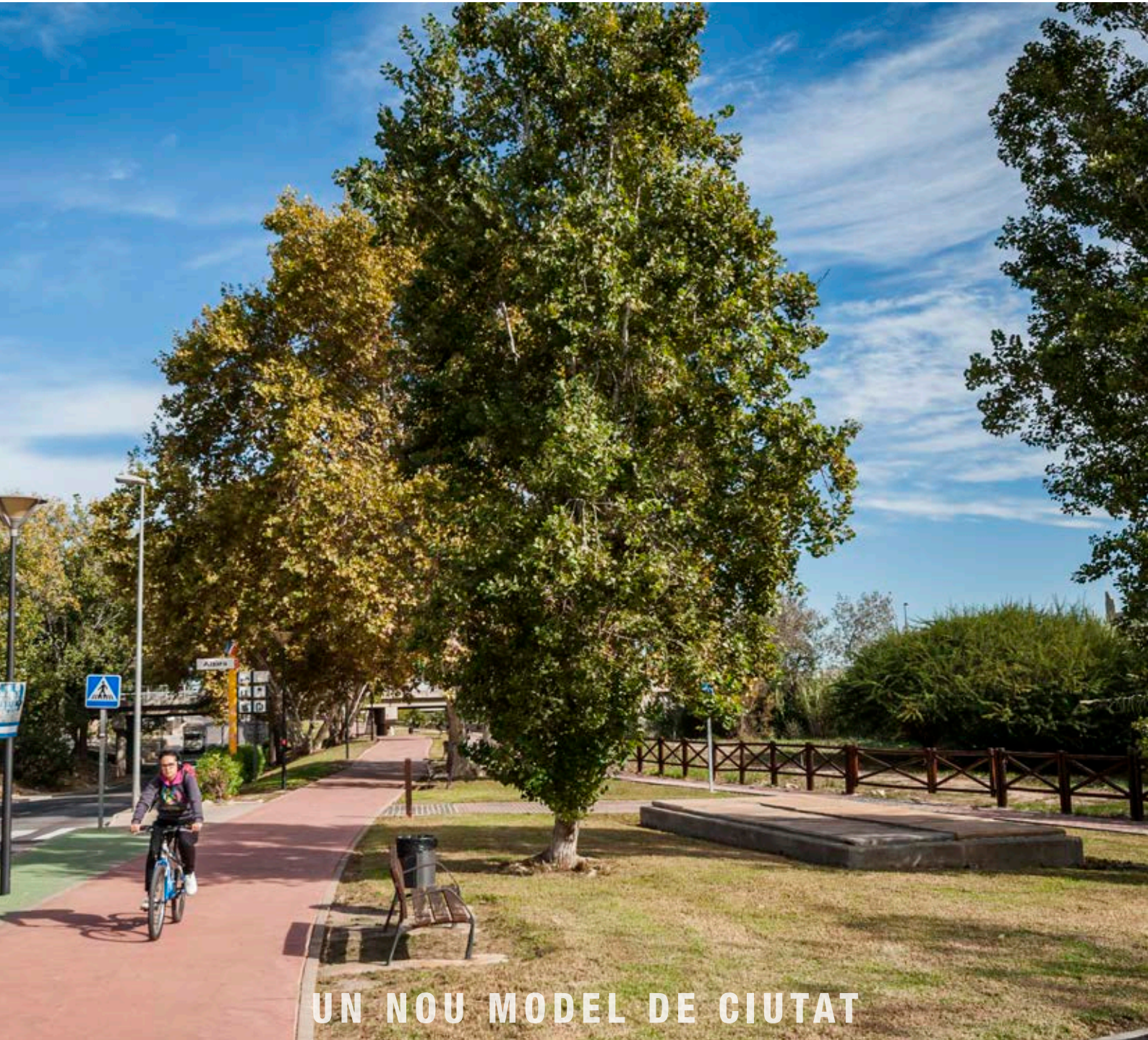


OBJECTIUS

Reduir les emissions de CO2. L'Anell Verd connectarà els nuclis urbans i espais industrials a l'entorn d'Alzira amb l'objectiu de reduir les emissions de gasos de d'efecte hivernacle produïts pel trànsit de vehicles privats.

Afavorir un tipus de vida saludable. Aquest projecte és una oportunitat per a potenciar les activitats a l'aire lliure.

Canviar el model de ciutat. Una ciutat que vol canviar els sistemes de transport que s'utilitzen als desplaçaments quotidians, fomentant itineraris per a ciclistes i vianants.



UN NOU MODEL DE CIUTAT

RELACIÓ AMB EL TRÀNSIT RODAT

Dins de les activitats de participació les persones entrevistades van definir com a conflicte la compatibilitat d'usos, concretament assenyalant un camí per a vianants i ciclistes amb punts crítics on el trànsit té una intensitat molt elevada.

Als nusos crítics senyalats a la pàgina dreta es plantegen mesures de pacificació del trànsit rodat, millores als paviments i senyalització tant per als conductors com per als usuaris de l'Anell Verd.



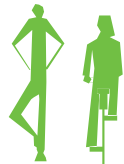
PUNTS CRÍTICS A L'ANELL VERD

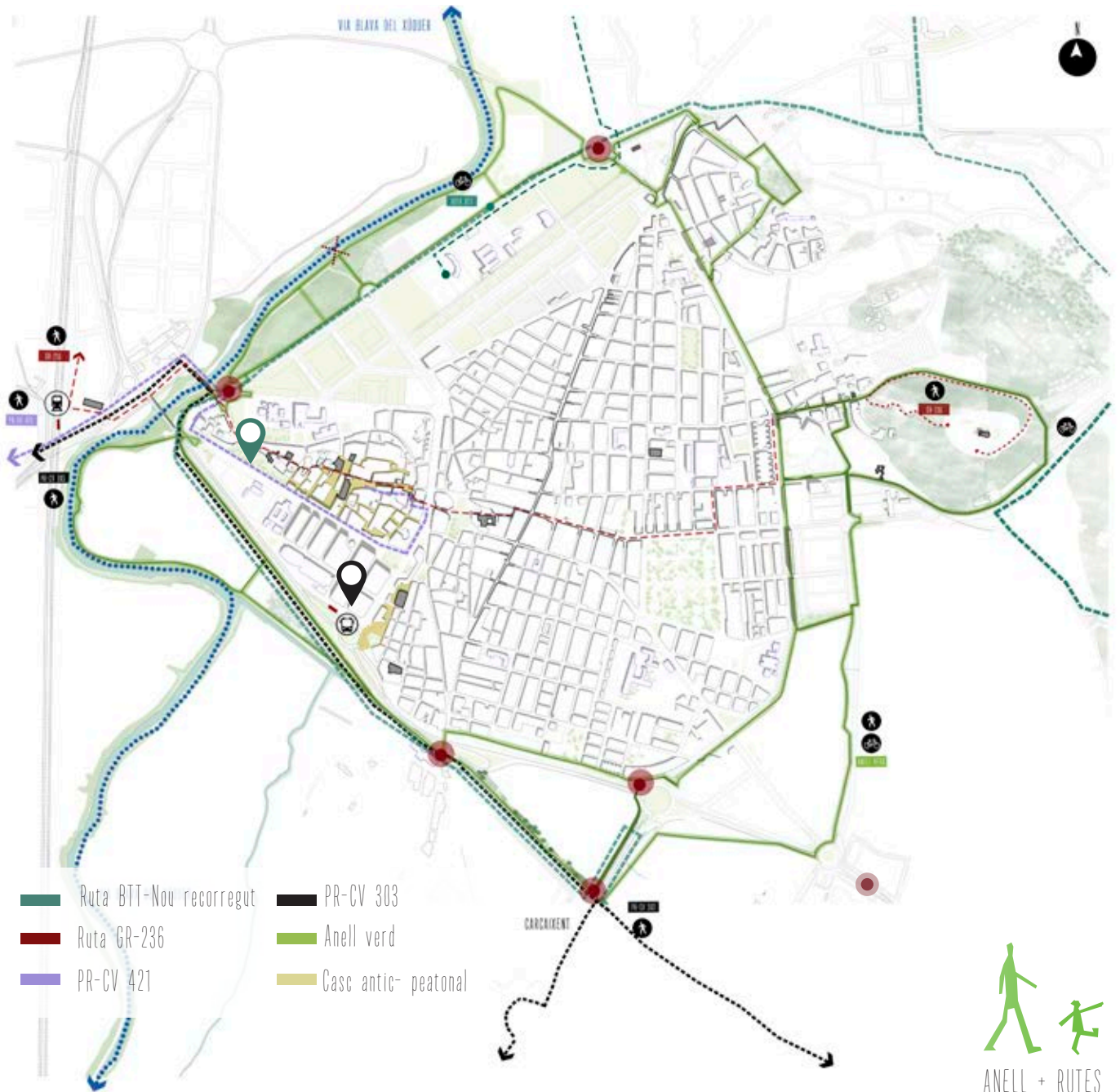


RELACIÓ AMB LES RUTES

L'Anell Verd funcionarà com a distribuïdor de vianants i ciclistes cap a les rutes de senderisme i BTT que ja funcionen a l'entorn d'Alzira. Comunicarà també amb la futura Via Verda que connectarà Carcaixent amb la Safor.

Camins com ara el GR- 236, el PR-CV 421 o el PR-CV 303 quedaran vinculats amb l'Anell Verd. Es disposaran estratègicament elements de senyalètica per tal de guiar a les persones dins de la xarxa de camins d'Alzira.





RELACIÓ AMB ELS CAMINS HISTÒRICS

L'Anell Verd es posarà en relació amb la Via Augusta i el Camí de Santiago. Els dos corresponen amb sendes històriques del paisatge, i el present projecte és una oportunitat per a donar a conèixer aquestes traces ancestrals.

Als punts d'encreuament es disposaran elements d'informació per a donar a conèixer al ciutadà l'abast territorial d'aquests camins i la importància per al desenvolupament de la ciutat d'Alzira.





XARXA DE CAMINS ESCOLARS

A partir de l'Anell Verd es pot crear una xarxa radial de camins escolars per a que els xiquets puguin anar a peu o en bicicleta des de casa a l'escola d'una manera segura utilitzant l'Anell Verd.

Als camins escolars es prendran mesures de pacificació del trànsit rodat, millores als paviments, senyalètica i implantació d'arbrat.





XARXA DE MOBILITAT SOSTENIBLE

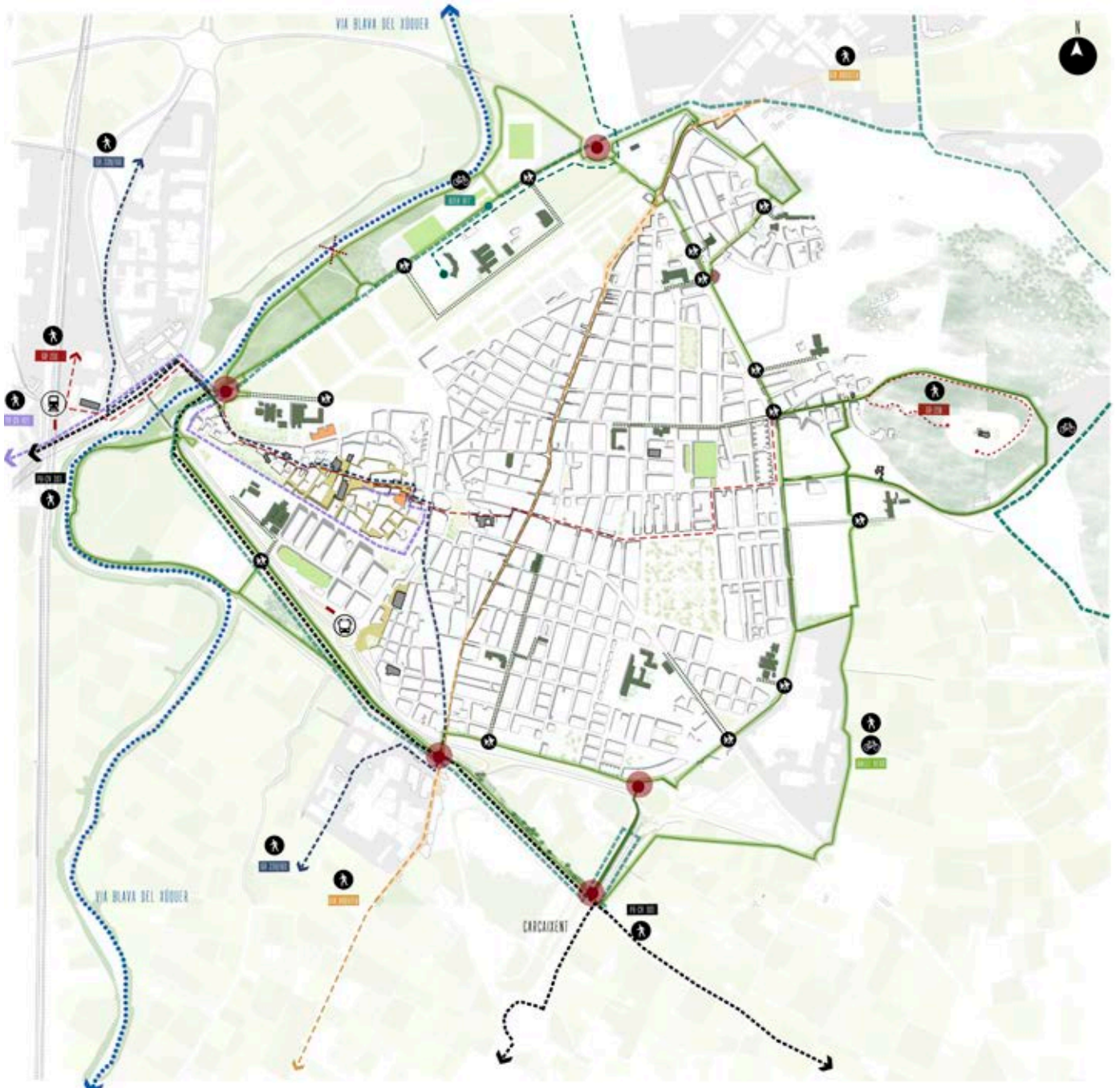
L'Anell Verd articularà la xarxa de camins i rutes existents a l'entorn d'Alzira per a millorar el transport de vianants i bicicletes. Connectarà les rutes cap als espais rurals, els camins històrics i els camins escolars.

Aquesta iniciativa suposa una iniciativa que afavoreix hàbits de vida saludable, una mobilitat sostenible i una millora de la seguretat en la connectivitat per a vianants i ciclistes a l'entorn urbà.



ANELL VERD_MALECÓ

ANELL VERD_“Ruta del Colesterol”



03 PATRIMONI & PAISATGE ANELL VERD ALZIRA

El paisatge a l'entorn d'Alzira i el seu patrimoni, és una oportunitat de futur. La ciutat del Xúquer encara manté escenaris de valor que envolten l'espai urbà, un lloc per a afavorir una nova experiència del paisatge d'Alzira.

L'àmbit periurbà acostuma a generar espais per a l'oblit, llocs degradats, l'Anell Verd li dona la volta a aquesta situació, generant un paisatge de paisatges per a que les persones que viuen a Alzira estimen la seua terra.



ÚS PÚBLIC AL PAISATGE

OBJECTIUS

Donar a conèixer el patrimoni i el paisatge cultural d'Alzira. El patrimoni rural dispers a l'entorn periurbà és un valor que cal potenciar per tal d'evitar més degradació.

Potenciar les relacions dels ciutadans amb la seua tradició. A l'Anell Verd es tracta de comunicar els valors del lloc, la història de la ciutat amb el seu paisatge, el riu, l'horta i la muntanya.

Ampliar les experiències d'ús públic. Els vincles de les persones amb el seu espai viscut està fonamentat en experiències. Per a una cohesió dels habitants d'Alzira es promouen espais d'interacció social.



PATRIMONI

El patrimoni d'Alzira és un actiu clau per al desenvolupament del projecte d'Anell Verd. Els elements de valor històric i cultural donen peu a punts d'informació, a punts de trobada o connexions com ara el casc històric d'Alzira.

Al patrimoni d'Alzira destaquen els edificis del casc antic com la Casa Consistorial, l'Església de Santa Caterina o el Monestir de Santa Llúcia. A l'Anell Verd els punts de referència són el Santuari de Santa Maria del Lluch a la muntanyeta i el Pont de Ferro sobre el Xúquer.

A les proximitats de l'Anell Verd destaca el patrimoni agrari i industrial com la Cotonera, les Ximeneres, els Horts o altres elements amb valor etnològic.





- | | | | | |
|------------------------------|----------------------------|-----------------------------------|---------------------------------|--------------------------------|
| A- La Cotonera | F-Palau Cassassús | K-Pont metàl·lic | P- Casilicis dels Sants Patrons | U-Vivenda |
| B- Muralles Àrabs | G-Casa Consistorial | L-Edifici Caixa d'Estalvis | Q- Església de l'Encarnació | V-Vivenda |
| C- Casa de l'Olivera | H-Església de Sta Caterina | M-Xalet de Fava | R-Portalà antiga Fàbrica | W-Antic llavador municipal |
| D- Campanari de Sta Caterina | I-Escoles Pies | N-Santuari a Sta. Maria del Lluch | S-Vivenda C/Independència | X-Església Sta Maria del Lluch |
| E- Monestir de Santa Llúcia | J-La Gallera | O-Gran Teatre d'Alzira | T-Vivenda C/Independència | Y-Sènia |

PATRIMONI INDUSTRIAL & AGRARI

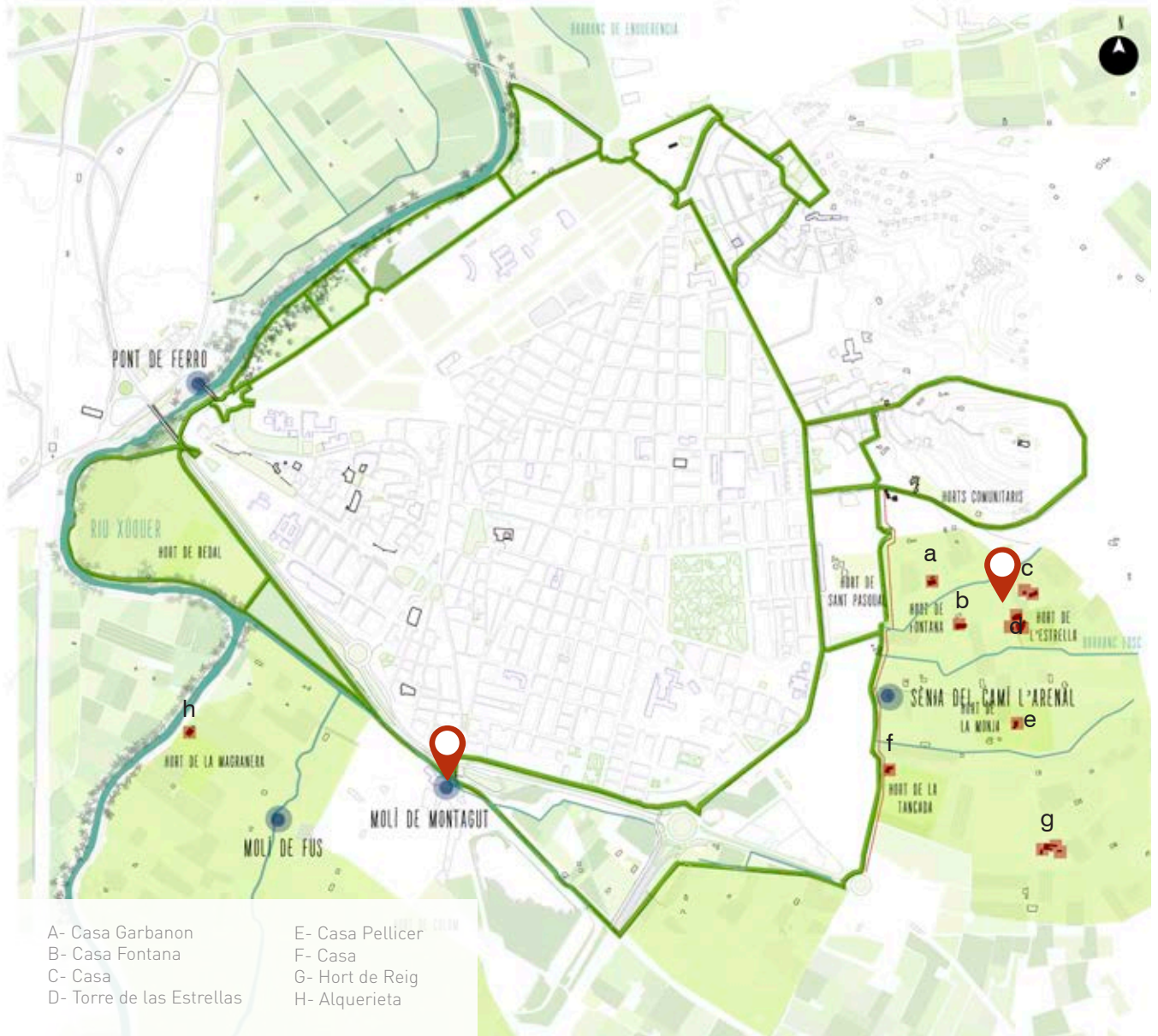
El patrimoni industrial i agrari que es troba en les proximitats d'Alzira es troba en un estat de conservació millorable. És cert que hi ha edificis que han sigut restaurats per a la implantació de negocis però sovint el patrimoni de la perifèria ha estat oblidat.

Amb l'Anell Verd tenim l'oportunitat de donar a conèixer uns elements que parlen de les senyes d'identitat d'Alzira: agricultura i indústria. Elements de molta visibilitat com la Cotonera es relacionaran amb els itineraris de la senda peatonal-ciclista de l'Anell Verd.

A la senyalètica es disposaran panells d'informació per a generar un relat de elements característics del paisatge com les ximeneres, que destaquen per la seua verticalitat a un paisatge on domina l'horizontalitat.

Els horts i alguna sénia que ha sobreviscut són elements que ens parlem de la transformació del paisatge per l'implantació del regadiu. Els cítrics van portar a aquesta regió un període de prosperitat i aquesta etapa encara es pot llegir al paisatge.





- | | |
|---------------------------|------------------|
| A- Casa Garbanon | E- Casa Pellicer |
| B- Casa Fontana | F- Casa |
| C- Casa | G- Hort de Reig |
| D- Torre de las Estrellas | H- Alquerieta |

ÚS PÚBLIC

Amb l'Anell Verd es tracta de generar un conjunt d'experiències que puguin tindre lloc a l'aire lliure per tal de fomentar un tipus de vida saludable i la integració social de les persones que viuen a Alzira.

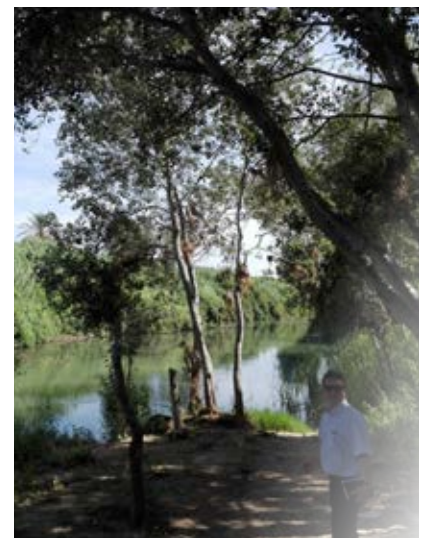
En primer lloc l'esport és una experiència bàsica per gaudir de l'Anell Verd amb activitats com el running o la bicicleta de muntanya o de passeig. Però no només poden ser esports al propi traçat de vianants i ciclistes, al riu es podrà fer piragüisme o SUP.

D'altra banda poden ser interessants activitats culturals com el cinema, la música o el teatre, a llocs a l'aire lliure com la Muntanyeta del Salvador. També es poden contemplar espais per activitats com el Yoga, Tai Chi o altres en arbredes com la del riu o la del Santuari a la muntanyeta.

Es milloraran les instal·lacions a espais prioritaris com el parc de l'Alquerieta. Un lloc que necessita urgentement un programa d'activitats per tal de fomentar la integració social i millorar la convivència. Aspecte que va ser tractat als tallers que van desenvolupar els tècnics de medi ambient de l'Ajuntament.

L'agricultura de caràcter social és una oportunitat per apropar a la població a l'horta i fomentar l'intercanvi de coneixements entre els llauradors i els urbanites. Ara mateix ja funcionen dos horts urbans al traçat de l'Anell Verd.

A les accions de participació ha eixit la reclamació d'incorporar espais de joc per a xiquets a l'Anell Ver i parcs amb màquines per a fer exercici. Aquests equipaments es disposaran en llocs amb bona accessibilitat.





FUNCIONAMENT

L'anell verd és el fil que ens permetrà cosir el territori, ara bé, són necessaris una sèrie d'elements que ajuden a integrar aquest nou element amb el territori des de el punt de vista social, funcional i cultural.

Les persones que faran ús de l'Anell Verd hauran d'estar en tot moment orientades, amb sensació de seguretat i informades dels elements que van apareixent al recorregut. D'aquesta manera es disposa un sistema jeràrquic de punts de trobada. S'instal·laran els següents elements:

NODES. Son les entrades o eixides principals a Alzira, des d'aquests espais es pot anar a descobrir el territori d'Alzira o de la Ribera. També es pot arribar a la ciutat i entrar al casc urbà. Son llocs que necessiten d'un tractament especial, un espai per a informar de l'encaix al territori de l'Anell Verd i de la resta de la xarxa de rutes. Un lloc per descansar i per orientar-se.

PUNTS DE TROBADA. Son espais públics que van apareixent estratègicament al traçat e incorporen els equipaments més complexos. Als punts de trobada es poden definir punts d'observació, jocs infantils, màquines per a fer exercicis o altres. Serà necessari la integració de mobiliari (bancs, taules) i senyalètica.

ESTACIONS. Es disposen als encreuaments de la xarxa amb altres traces del paisatge. La seua funció principal serà que la persona pugui mantindre l'orientació. Es farà necessari senyalètica sobre la xarxa i un mínim mobiliari (bancs).

PUNTS D'INTERÉS. Als punts d'interès només cal donar informació sobre l'element en qüestió amb una senyalètica sobre patrimoni i paisatge.

l'experiència/anell verd



NODES



PUNTS DE TROBADA



ESTACIONS



RECURSOS



ANELL VERD
ALZIRA
UN PAISATGE DE PAISATGES





C

IMATGE
ANEL·L VERD D'ALZIRA



IMATGE & VISUALITAT

Per tal d'il·lustrar la imatge del projecte s'ha fet una modelització en 3D del paisatge de l'entorn de la ciutat d'Alzira. Amb aquesta eina es pot mostrar la visualitat del projecte i la integració al paisatge de l'actuació.

Dins d'aquest apartat es mostren projectes pilot de diferents tipus de situacions a àmbits urbans i periurbans a les zones del Malecó i l'Avinguda Vicent Vidal.





EL MALECÓ (TRAM A)

Actualment el passeig del Malecó (Tram A) és un recorregut molt freqüentat pel seu accés des del nucli i la seua posició elevada respecte la plana que li confereix unes vistes privilegiades sobre el paisatge. De totes maneres, presenta una manca total d'arbratge que acompanye el recorregut sobretot al primer tram. Això suposa una absència total d'ombra al llarg de més de 270m.

El primer tram, que correspon a la foto de la pàgina adjunta, es caracteritza actualment per estar molt exposat al trànsit de la CV50. S'ha realitzat una plantació *Lagunaria patherson* cada 10m al parterre entre la carretera i el recorregut però la distància respecte al camí i la diferència de cota, farà que l'usuari no gaudisca de l'ombra d'aquest arbratge.

El talús existent entre el camí i els camps de conreu està conquerit per una certa vegetació espontània i es té coneixement del pas d'un tub d'instal·lació de gas i un col·lector procedent de la depuradora; per tant, és inviable una plantació en aquesta zona per no malmetre les instal·lacions existents.

Al final d'aquest primer tram es troben uns horts socials just en el punt on es farà el nou parc del mirador del Xúquer. A partir d'aquest punt, el camí va delimitat pel costat de la carretera per una plantació existent molt frondosa de *Neurium oleander* i una alineació de *Ficus sp.* que delimita una gran massa de pins.



Camí del malecó: TRAM A_ 270 mL



El Malec3 (tram A)

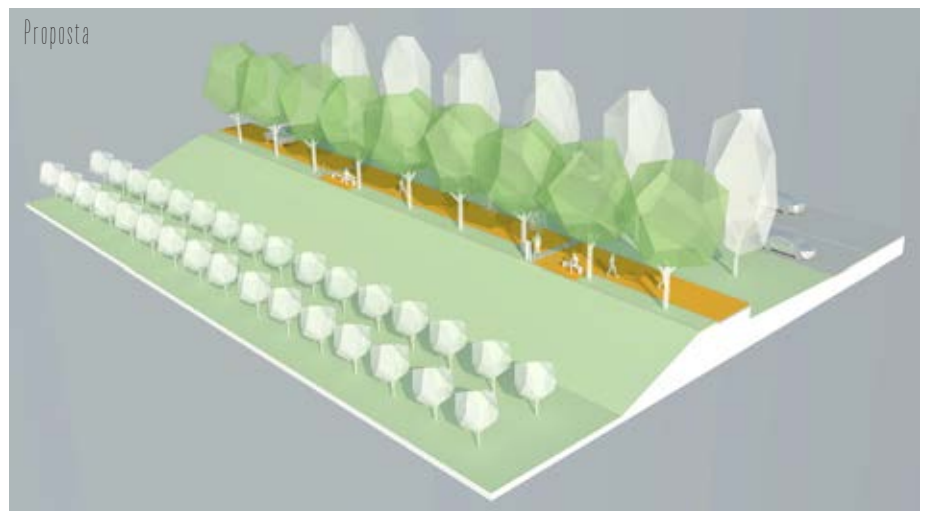
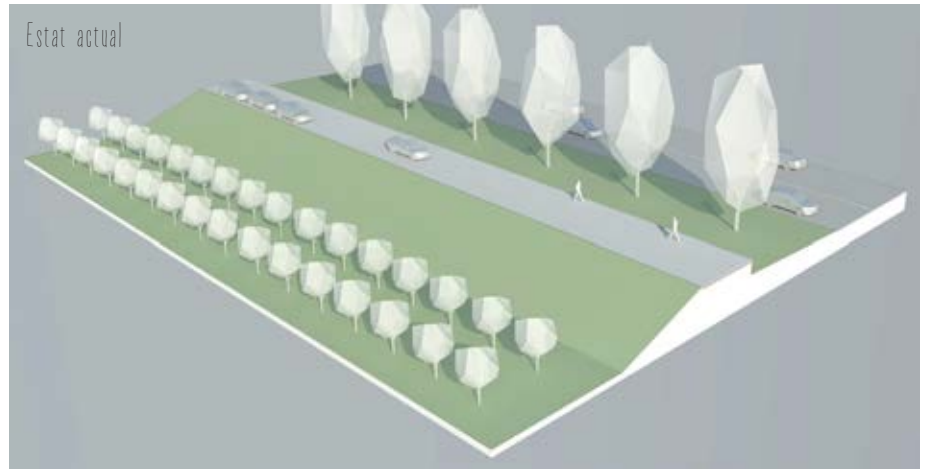
ARBRAT El Malec3 (tram A)

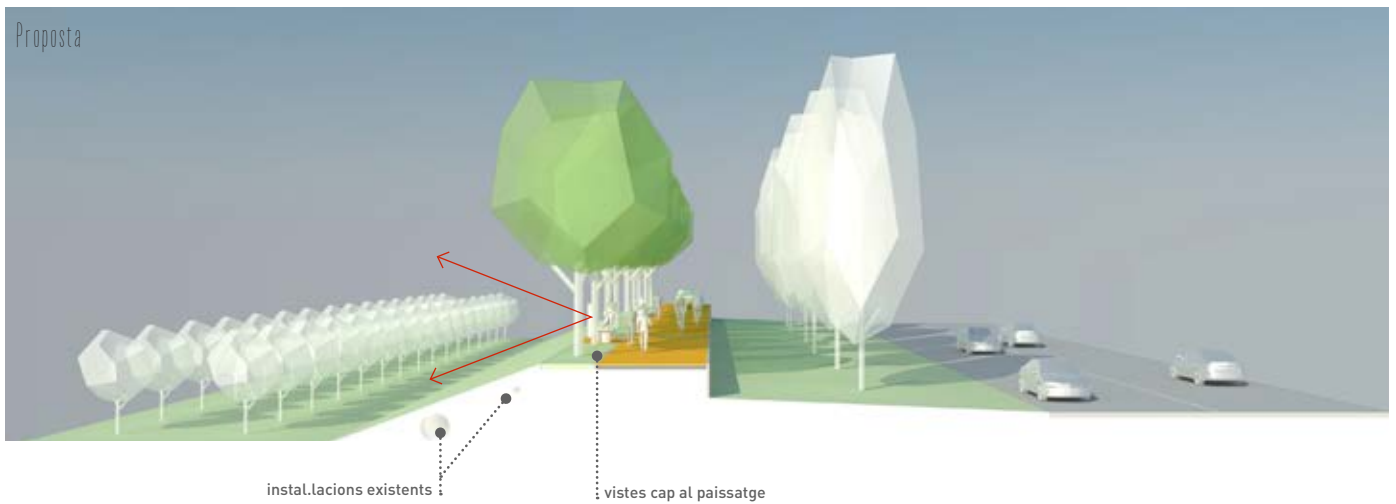
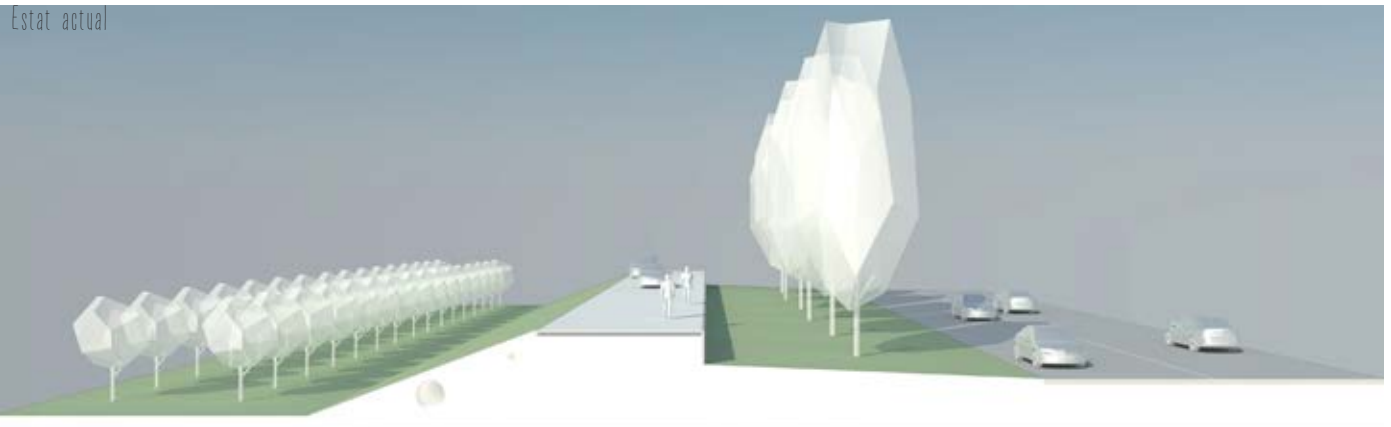


ARBRAT El Malecó (tram A)

L'Anell Verd d'Alzira proposa reconvertir l'actual recorregut erm, en un passeig arbrat a l'ombra amb espais d'estança cada 90m aproximadament que permetan parar, informar-se i gaudir del paisatge.

D'aquesta manera s'ocupa 1m d'amplada de l'actual camí i es deixa un pas de 4m per al pas de passejants o possibles vehicles de manteniment.





OBJECTIUS:

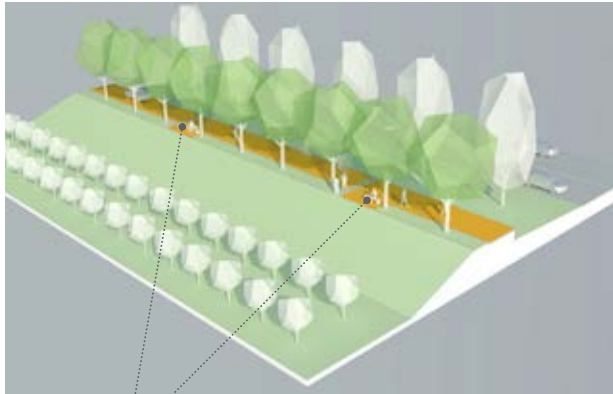
1. Generar un bon passeig a l'ombra
2. Generar zones d'observació i valorització del paisatge

Concretament, es planteja una alineació de *Morus alba* cada 7 m al costat sud-oest del camí mirant cap a la plantació de magraners i donant l'esquena al trànsit de la CV50.

L'espai entre arbres serà ocupat de tant en tant per les zones d'estança amb tòtems de contingut informatiu que permetan orientar-se en el conjunt de l'Anell Verd i conèixer les característiques pròpies del paisatge que es transita.

Aquestes zones de parada, també aniran equipades amb mobiliari per a recolzar les bicis o asseure's a contemplar l'entorn. Es tracta d'un mobiliari amable que s'adapta a l'entorn amb materials naturals com els taulons de fusta tractats a l'autoclau i suports d'acer que ens garantiran la durabilitat.

ARBRAT El Malecò (tram A)



Espais d'estanca i observació del paisatge

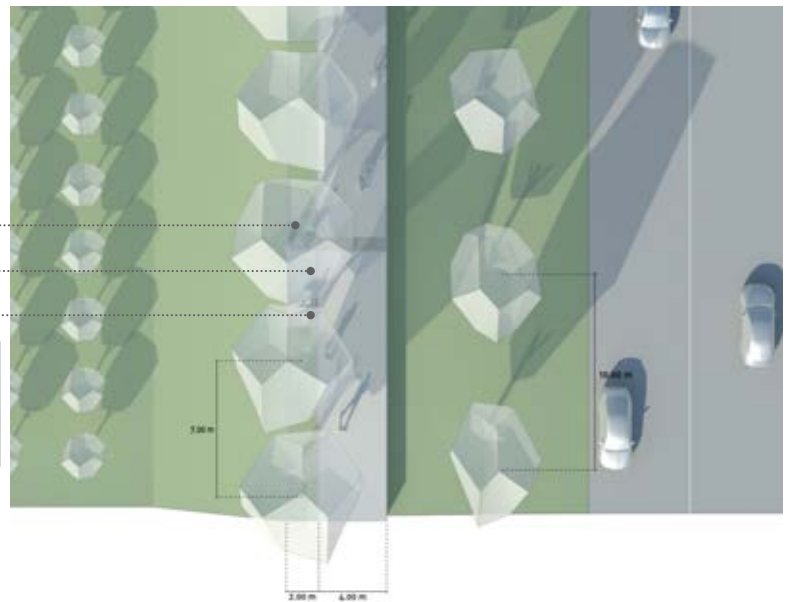
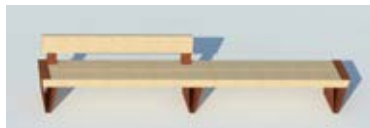


Morus alba (60 unitats)

senyalètica



mobiliari



EL MALECÓ (TRAM B el Molí)

El Tram B del Malecò va des del final de la pineda fins al Molí. Es tracta d'un tram molt estret de 3m aproximadament que discorre entre el mur de contenció del barranc de la Casella i el talús de la carretera CV 50.

A l'inici d'aquest tram hi ha un espai més ampli que funciona ocasionalment d'aparcament de camions incontrolat degut al seu fàcil accés des de la CV50.

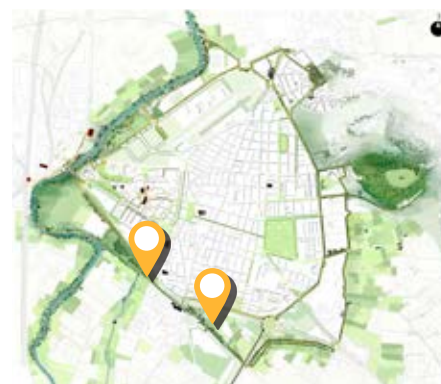
EL MALECÓ (TRAM C hort d'Òria)

El Tram C del malecò s'estén per un talús elevat amb un patró d'hortes en actiu al costat nord-est i el barranc de la casella al costat sud-oest.

L'accés es produeix després de creuar la CV50 a l'alçada de la rotonda on trobem una parell de petits elements edificats en forma de torretes enganxats al mur de contenció del barranc abans d'enfilar un recorregut lineal de 530m fins a la "ruta del colesterol".

Tot i la seva posició elevada respecte l'entorn, 3m sobre els horts i ó respecte el barranc, el camí no permet admirar les vistes sobre l'horta ja que una gran massa d'*Arundo donax* a dreta i esquerra ho impedeix.

La primera zona després de creuar la carretera està actualment ocupada per un descampat amb tanques publicitàries i una petita duna cap a la zona del barranc.



Camí del malecò: TRAM B_ 330 mL

TRAM C_404 mL



ARBRAT El Malecò (tram B) el Molí



ARBRAT El Malecò (tram C) hort d'Orla

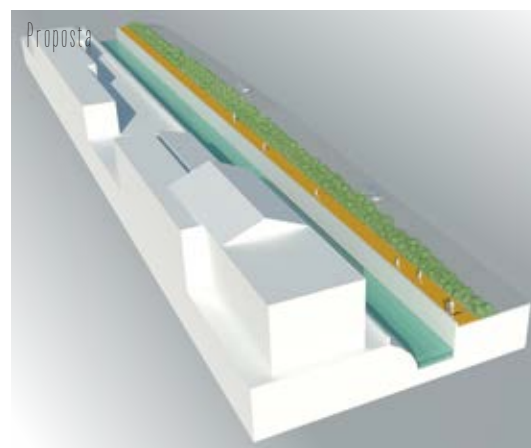
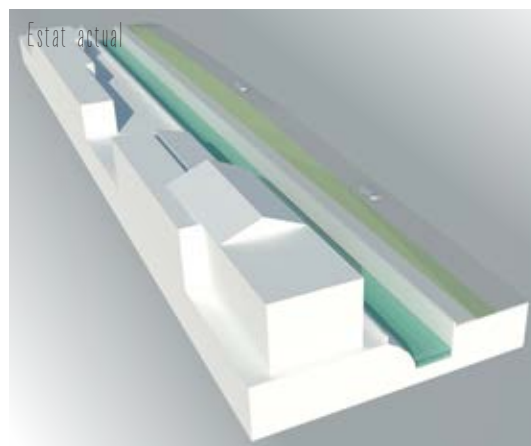


(TRAM B el Molí)

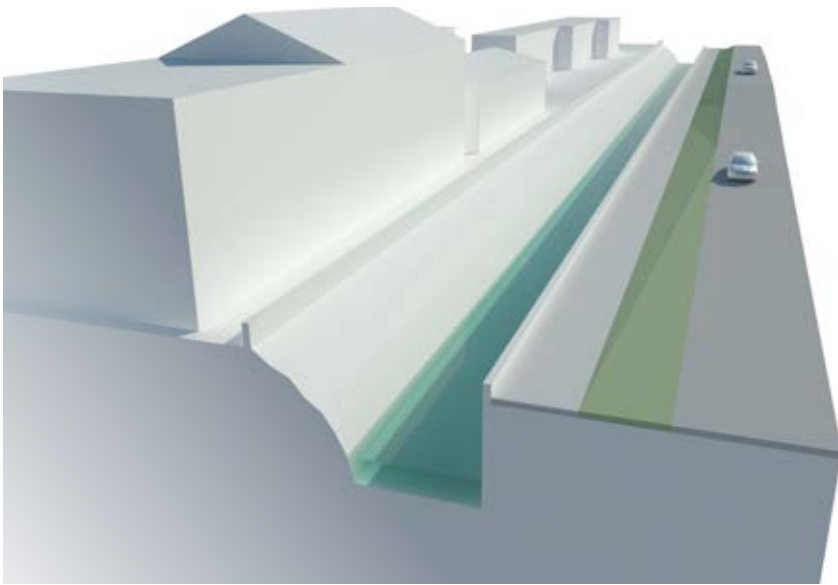
L'Anell Verd d'Alzira proposa una plantació de *Populus nigra* a la fi del passeig del Malecò per tal d'evitar l'aparcament de camions que es produeix actualment i per a indicar la direcció cap al següent tram.

Donat que l'amplada de pas entre el mur i el talús és molt justa i una plantació arbòria és implantejable, es projecta una revegetació de tot el talús amb *Myrtus communis* per tal d'acompanyar als usuaris de l'anella verda i fer més amable aquest tram del recorregut.

A l'alçada del Molí es col·locarà un tòtem explicatiu que permetrà conèixer la història de l'element patrimonial i el seu context.

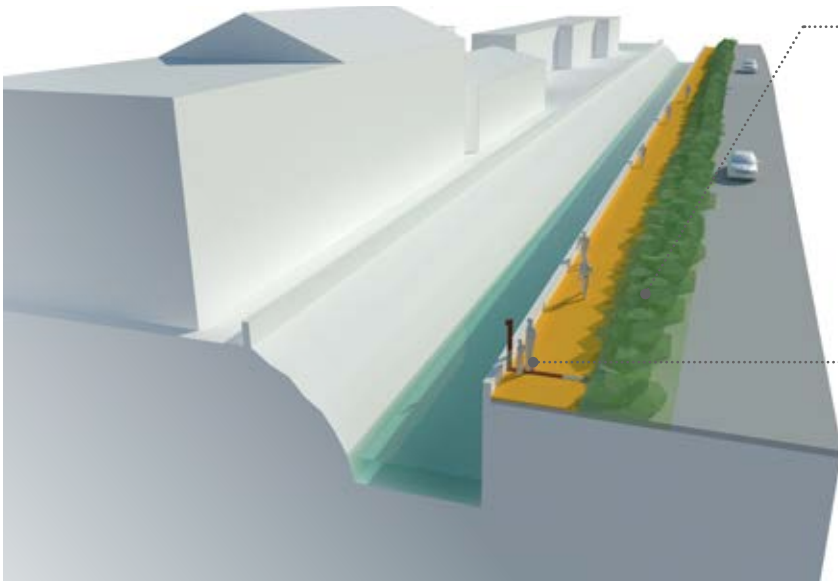


El Malecò (tram B) el Moli



OBJECTIUS:

1. Acompanyar a l'usuari amb vegetació
2. Comunicar el patrimoni hidràulic



Myrtus communis



senyalètica



(TRAM C hort d'Òria)

L'Anell Verd d'Alzira projecta en el primer àmbit una trama de *Populus nigra* que permeta fer el trànsit de la zona del Molí cap al tram de l'Hort d'Òria de manera que l'usuari tinga la sensació de travessar un passatge arbrat.

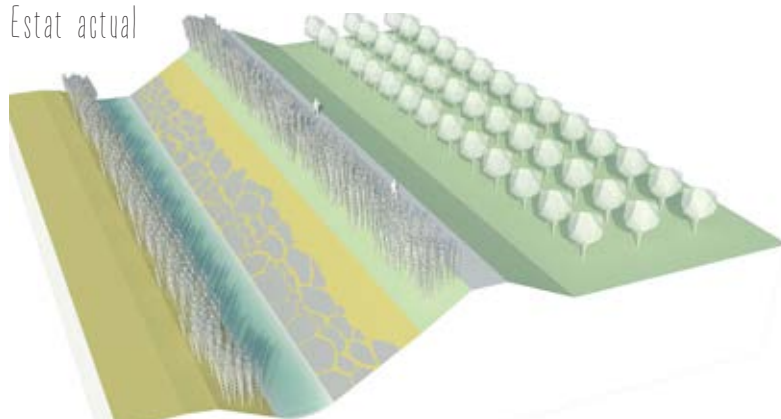


També es proposa l'eliminació de la canya en ambdós costats del recorregut per a obrir les vistes cap als horts del costat nord-est.

Donat que els dos talussos són d'un fort pendent, es proposa una plantació de *Celtis australis* cada 7 m al cap del talús de manera que deixen el màxim de pas per a un vehicle de manteniment.

ARBRAT El Malecó (tram C) hort d'Òria

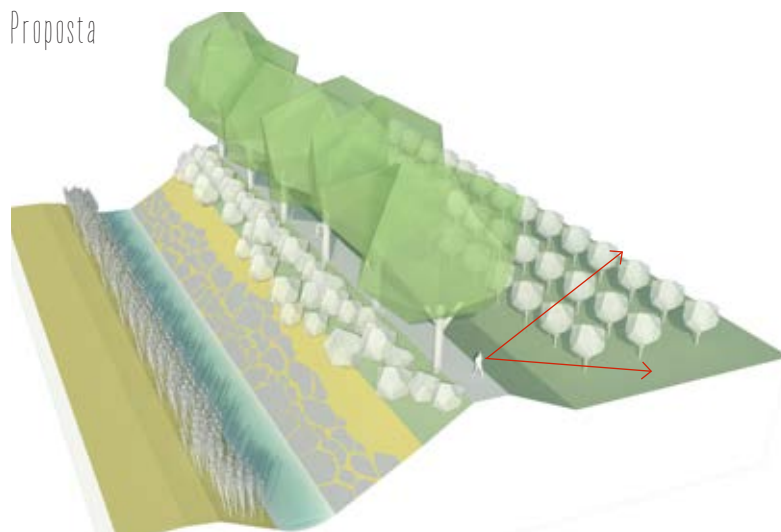
Estat actual



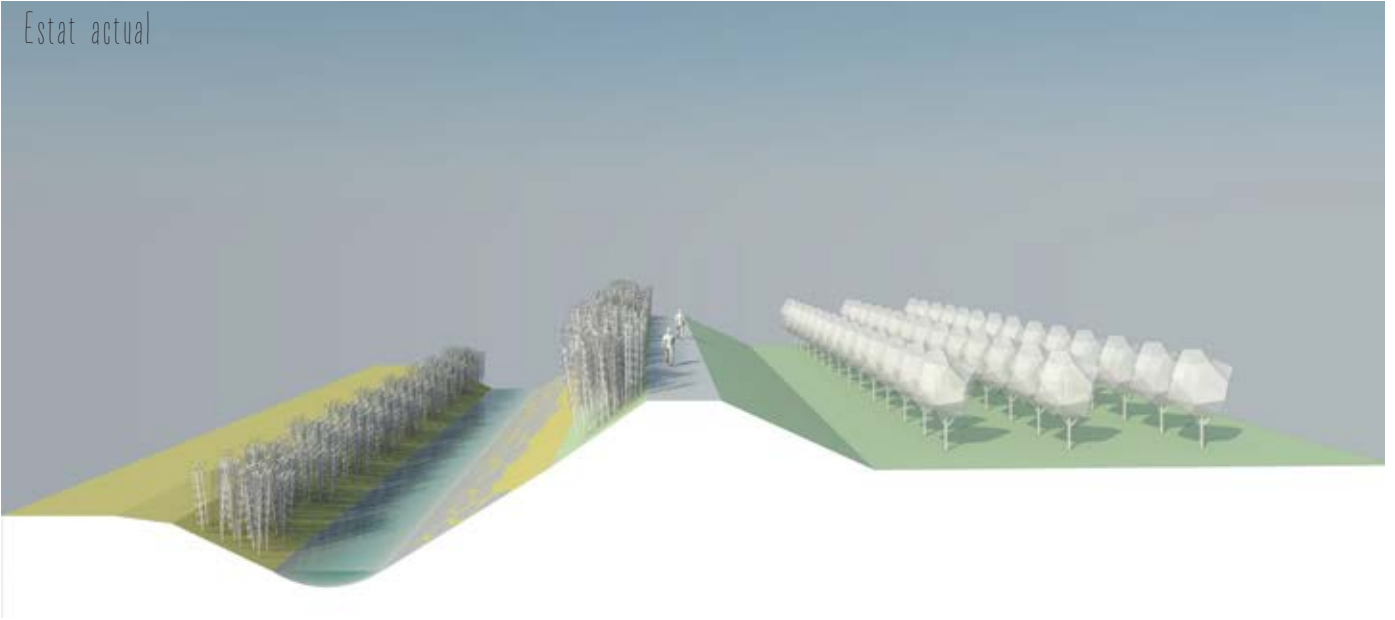
OBJECTIUS:

1. Generar un bon passeig a l'ombra
2. Eliminar la canya americana
3. Focalitzar les vistes cap a l'horta

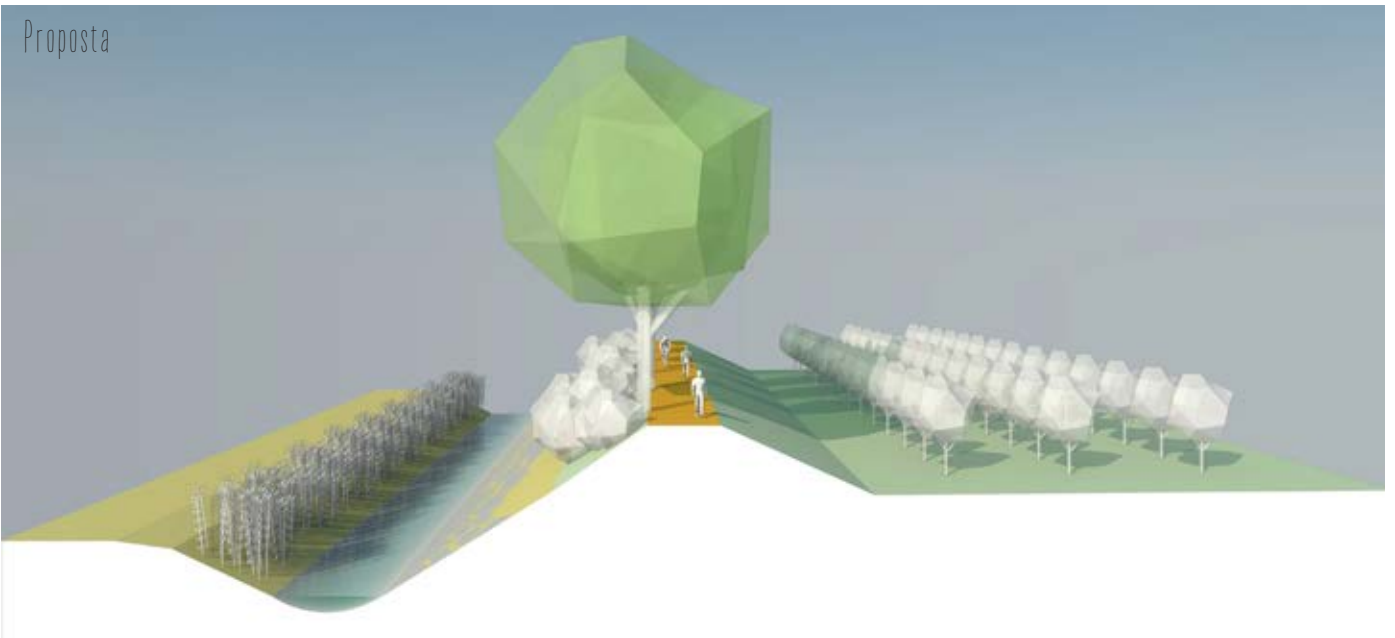
Proposta



Estat actual

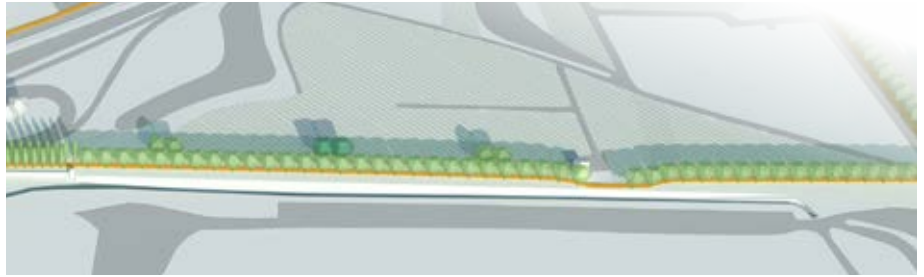


Proposta

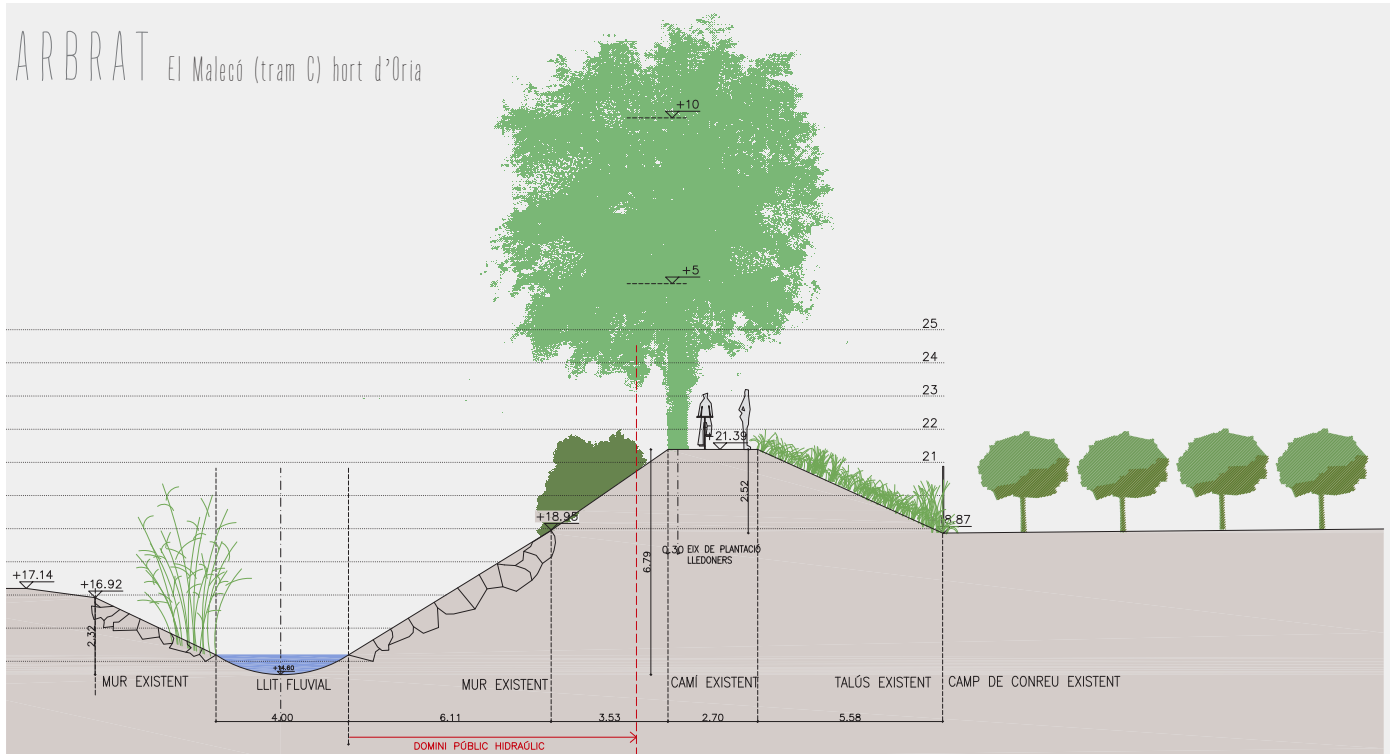


Per tal d'evitar la monotonia en tot aquest tram, es replicarà la massa de lledoners a peu de talús existents a la meitat del recorregut, de manera que s'aconsegueixca una certa variabilitat.

Un cop retirada la canya, es plantarà tot el talús amb arbustives pròpies de la zona com són la *Pistacea lentisco* o el *Nerium oleander*. D'aquesta manera s'espera focalitzar les vistes cap el costat nord-est i tancar-les cap a l'estructura edificatòria de formigó de l'altre costat del barranc.



ARBRAT El Malec3 (tram C) hort d'Oria



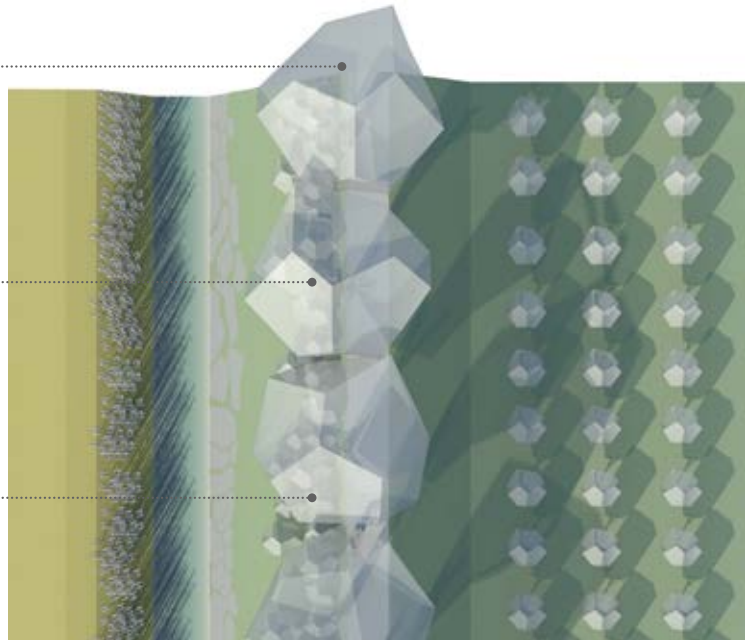
Celtis australis (46 unitats)



Pistacea lentisco (Talús)



Nerium Oleander (talús)



AVINGUDA VICENT VIDAL

Aquest tram de l'Anell Verd constitueix un dels trams demandats des d'un punt de vista del trànsit, ja que es tracta d'una avinguda molt freqüentada per vehicles de tota mena que van al nucli i a les indústries presents.

Es tracta d'un carrer que prioritza clarament el trànsit rodat front al de vianants, ja que les voreres són molt estretes (3m) en relació a la zona asfaltada per a vehicles motoritzats (14m).

La presència d'arbres és totalment anecdòtica i els exemplars existents es troben en molt mal estat.

El carrer té una clara condició asimètrica ja que la vorera nord-est dóna front a un teixit residencial o d'equipaments de gra menut, respecte la vorera sud-est caracteritzada per una tanca contínua de recinte industrial.



*Avinguda de
Vicent Vidal
TRAM B_845 ml*



Av. Vicent Vidal (tram B 845ml)

ARBRAT Av. Vicent Vidal (tram B 845ml)



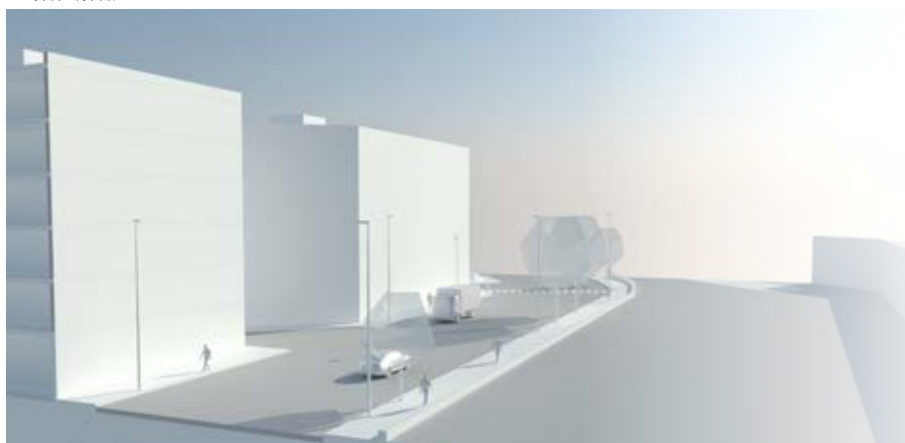
Aquesta condició de distància a l'edificació al llarg de tants metres, és una oportunitat per a plantejar un arbrat de gran port que qualifiqui el carrer, ho faci més agradable i acompanyi els passejants de l'Anell Verd.

Es proposa una alineació de *Grevillea robusta* cada 15m alternada amb *Melia azederach*. D'aquesta manera es pretén donar un fort protagonisme a l'arbrat combinant una espècie perennifòlia (*Grevillea robusta*) amb una caducifòlia (*Melia azederach*) que alhora li conferirà variabilitat.

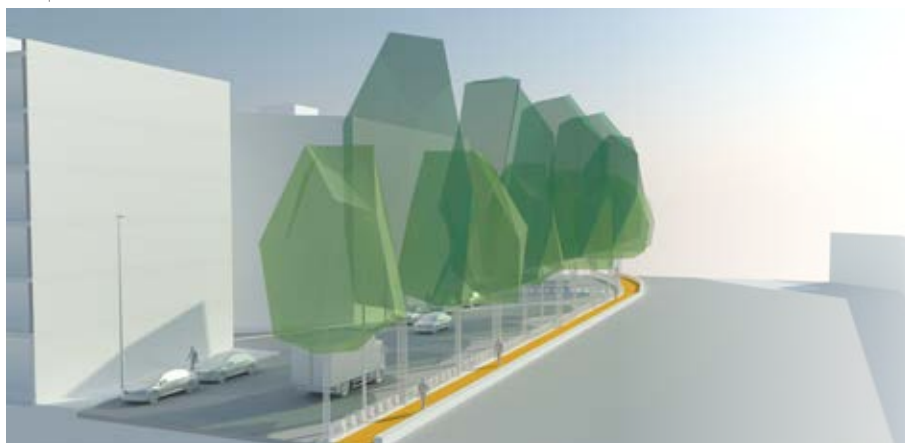
La modulació entre els arbres és a 7.5 metres el que permetrà que els individus es puguin desenvolupar amb garanties respectant d'il·luminació existent cada 15m.

Per tal de millorar les condicions dels arbres presents, es proposa un escossell corregut per airejar les arrels dels nous arbres i una plantació lineal d'arbust de petit port (*Myrtus vulgaris*) que separi del trànsit rodat.

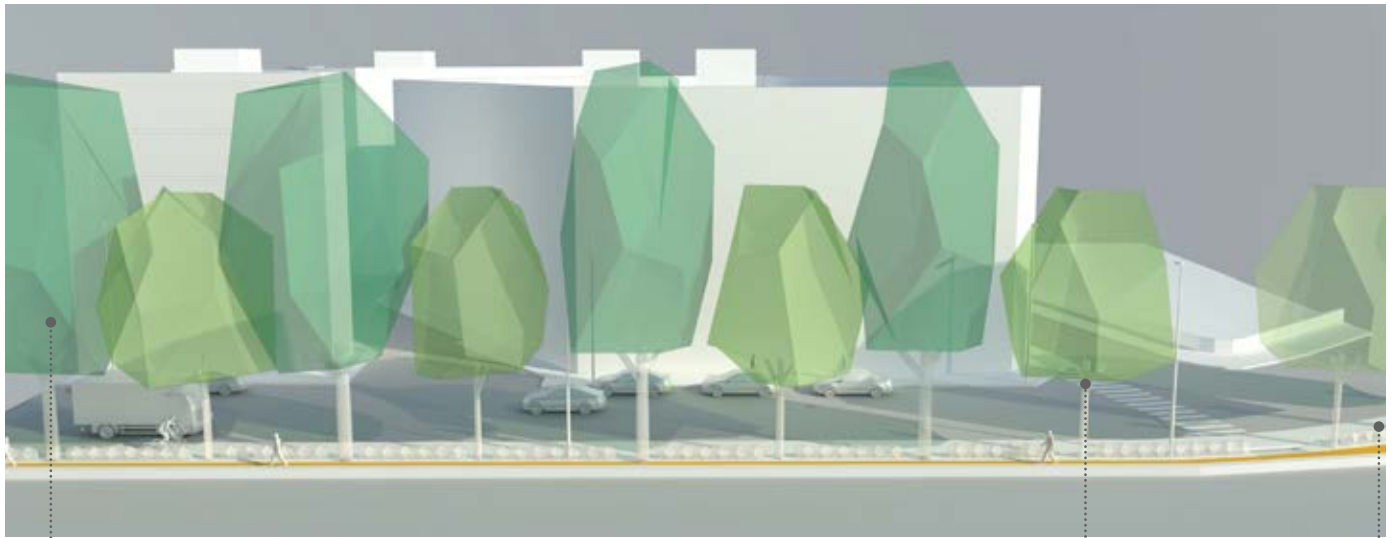
Estat actual



Proposta



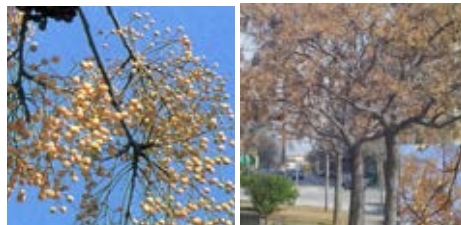
ARBRAT Av. Vicent Vidal (tram B 845ml)



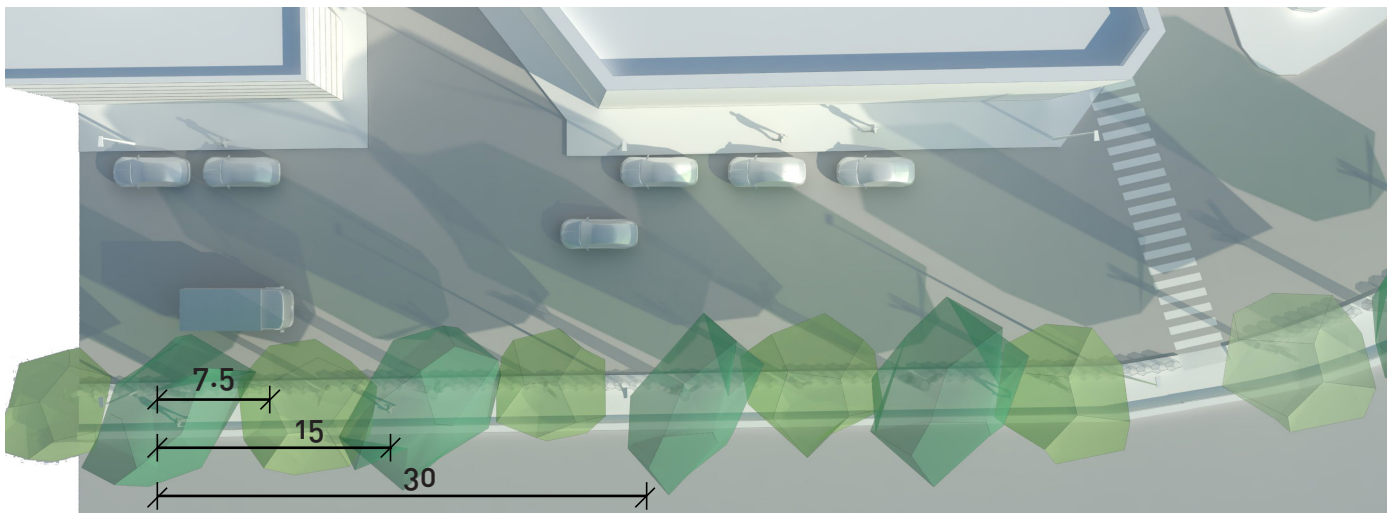
Grevillea robusta (37 unitats)



Melia azederach (37 unitats)

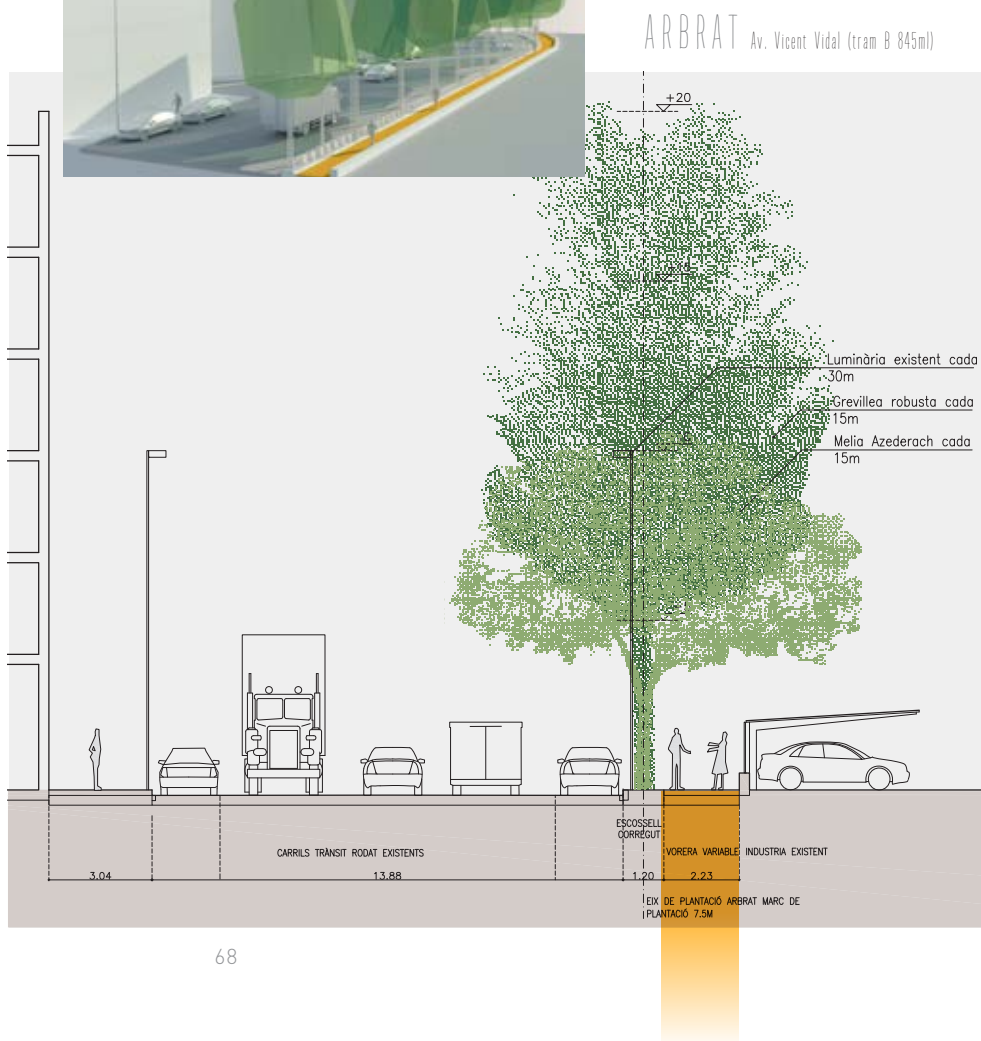
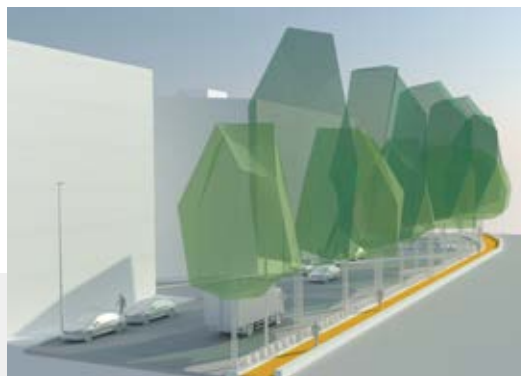


Myrtus communis (arbust tanca)

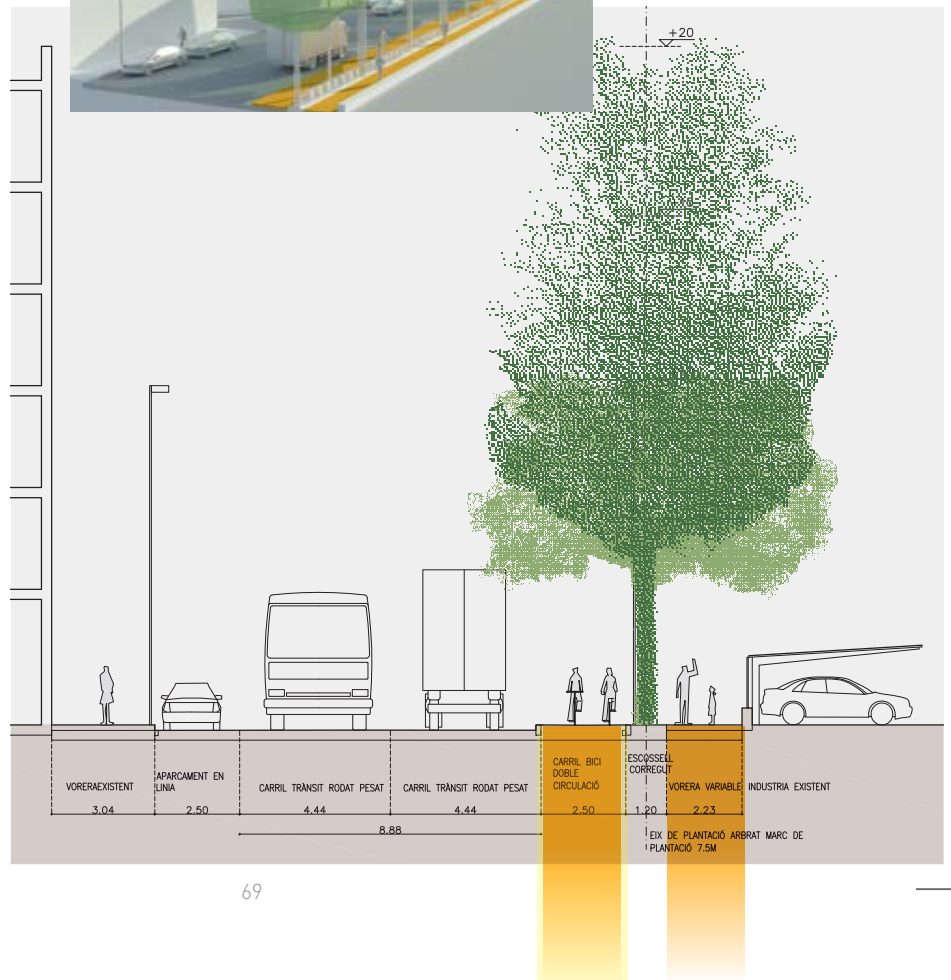
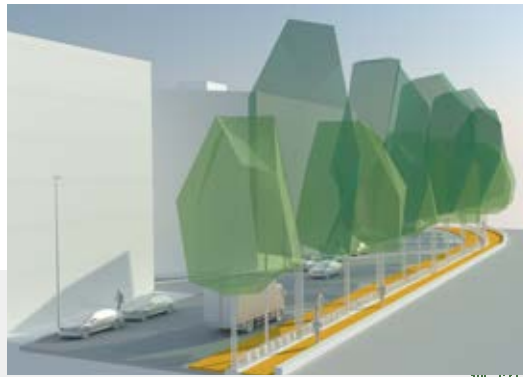


Aquesta actuació podria formar part d'una primera fase que es complementaria amb una segona que ampliaria l'espai de l'Anell Verd linealment cap a l'asfalt en forma de carril bici o altres fórmules desitjades.

Proposta: Fase 1 (vorera existent)



Proposta: Fase 2 (ampliació amb carril bici)



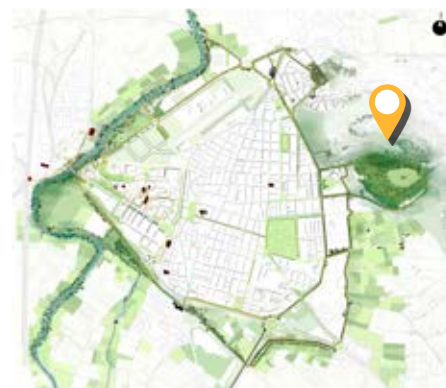
MUNTANYETA DEL SALVADOR

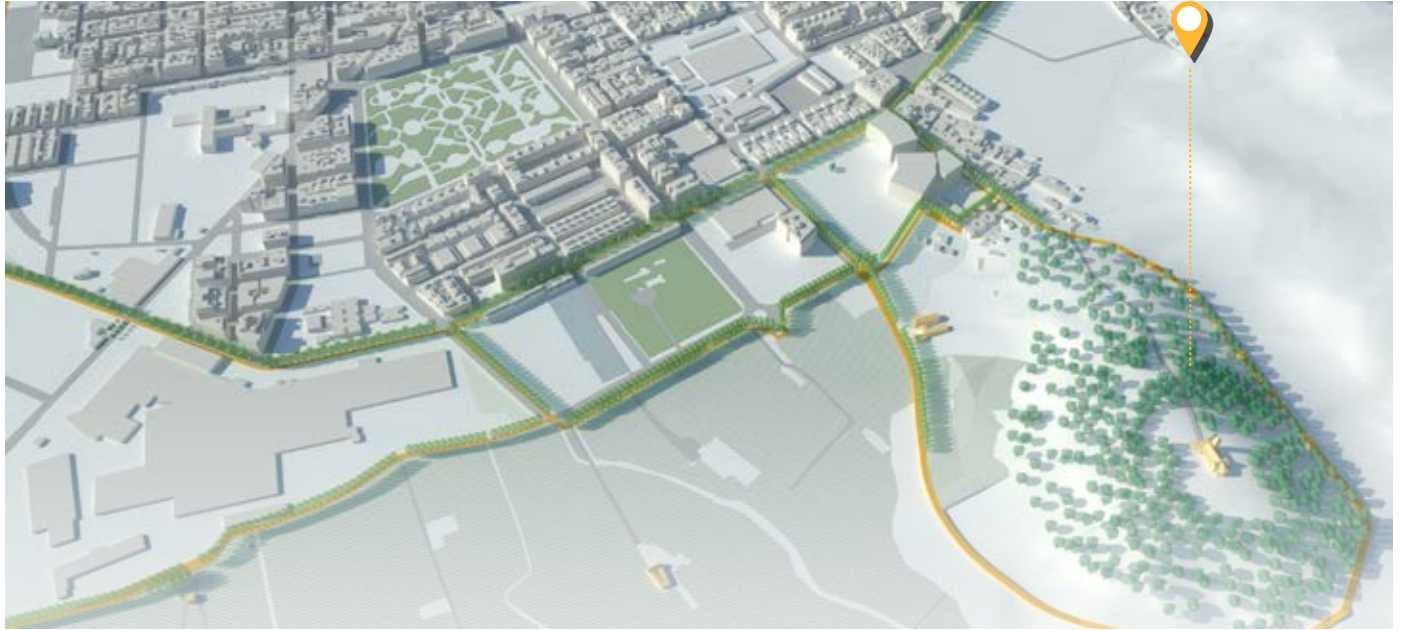
En relació a les aportacions fetes durant el procés de participació es defineixen tres línies d'acció per millorar l'entorn de la Muntanyeta ordenades segons les demandes arreplegades:

1. Mobilitat. Es fa necessari fer un accés a peu des del nucli urbà, accessible o senyalitzat. Si es millora la pujada a peu o en bici a la part alta integrarem aquest espai dins de la ciutat. En relació amb açò a les enquestes ix la necessitat de limitar progressivament l'accés amb vehicle privat i reduir la superfície d'asfalt existent. Aquesta gran àrea asfaltada té una funcionalitat per a zona d'aterratge d'helicòpters d'emergències.

2. Millorar les condicions de l'espai forestal. En la actualitat l'entorn natural de la muntanyeta es defineix com un espai brut que cal millorar. Igualment es poden potenciar els sistemes de vegetació plantant on hi ha manca de vegetació i aclarint als punts on no hi ha massa densitat. És important el tractament de la zona del mirador per tal de permetre la percepció del paisatge potenciant els peus amb més calibre.

3. L'ús públic. Per integrar l'ús públic es necessari la integració d'elements de mobiliari com ara bancs, taules o senyalètica.





Muntanyeta del Salvador



VEGETACIÓ

Per tal de recollir totes les possibles situacions d'implantació de vegetació de l'anella verda, s'ha elaborat una "paleta" d'arbratge classificada per arbres de port alt, mitjà i petit.

Es tracta d'espècies adaptades a la climatologia d'alzira, adequades per a funcionar en aliniació i contrastades amb els serveis tècnics de Medi Ambient de l'ajuntament.

S'intentarà col·locar al llarg del recorregut de l'Anell Verd espècies adequades en funció de les característiques pròpies del tram: amplada del carrer, amplada de voreres, proximitat de l'edificació, aflluència de vehicles, possible pas de vehicles de manteniment...

L'elecció de les espècies per cada tram tindrà a veure amb l'entorn immediat i els arbres que ja hi són presents de manera espontània.

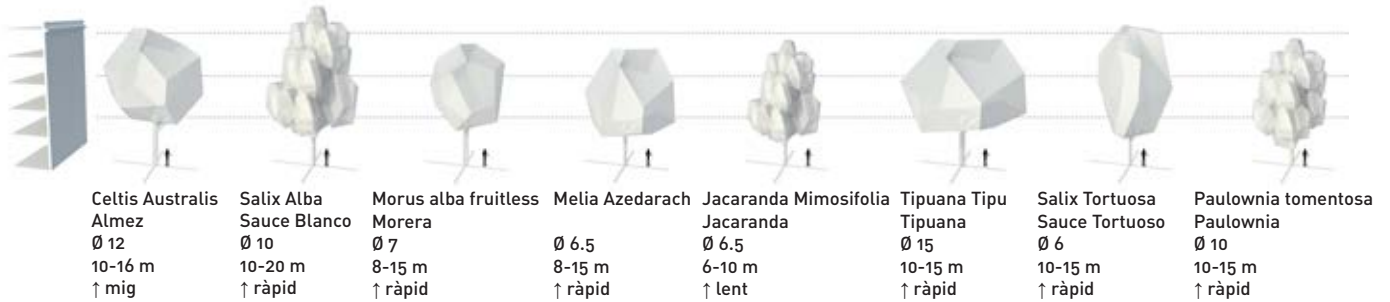
L'ampli ventall proposat, permet resoldre tota la varietat de situacions que es donen al llarg de l'anell verd garantint una diversitat d'espècies i una riquesa estètica en tot el conjunt.

VEGETACIÓ AMB CRITERIS DE SOSTENIBILITAT, BIODIVERSITAT I AFAVORINT ESPÈCIES AUTÒCTONES

ARBRES GRANS + de 15m



ARBRES MITJANS 10/15m



ARBRES PETITS fins a 10m



Arbres existents a l'anell verd 2017

A la actualitat el número d'arbres existents és de 740 si només tenim en compte aquells que foment part d'alineacions. Si afegim solament la pinada de l'abocador la xifra s'incrementa en 490 pins arribant a 1230 arbres.

Les estimacions d'implantació d'arbrat arriben a 1.835 arbres. Aproximadament el 30 % (585 arbres) s'implantarà en projectes que ja estan en marxa com els següents:

- Mirador al Xúquer: 61 arbres.
- Ruta del colesterol: 245 arbres.
- Nou canal de desagüe: 233 arbres.
- Actuacions al poliesportiu: 16 arbres.

L'Anell Verd pot generar una massa de més de 3000 arbres per connectar el riu amb un bosc de ribera lineal d'arbres com el *Populus* sp. amb l'espai forestal de la Muntanyeta amb 14 hectàrees de pins (*Pinus pinea*).



Arbres nous proposats per a l'anell verd



Situació de futur_connectivitat del verd



SENYALÈTICA

El sistema de senyalètica estarà format per unes peces de formigó prefabricat HPC en forma de "L" de suport en tres alçades principals: 2, 1'6 i 0'8 metres que serviran de suport de xapes d'acer que contindran la informació.

La superfície de formigó tindrà un acabat texturitzat que evocui l'exfoliació de la pissarra de manera que la superfície quedarà més integrada en els ambients naturals i serà més resistent a la brutícia en els àmbits urbans.

El sistema de xapes seran d'acer pintat efecte corten. Es gravaran els continguts amb làser i es reompliran les lletres i dibuixos amb pintura de resines blanca. Aniran cargolades a les "L" de suport i per tant, serà removibles i modificables en el temps si se n'ha de variar el seu contingut.

Les xapes superiors sobresortiran del suport en forma de banderola per enfatitzar les direccions, mentre que les inferiors abraçaran l'estructura de suport en forma de "L" o "grapa".

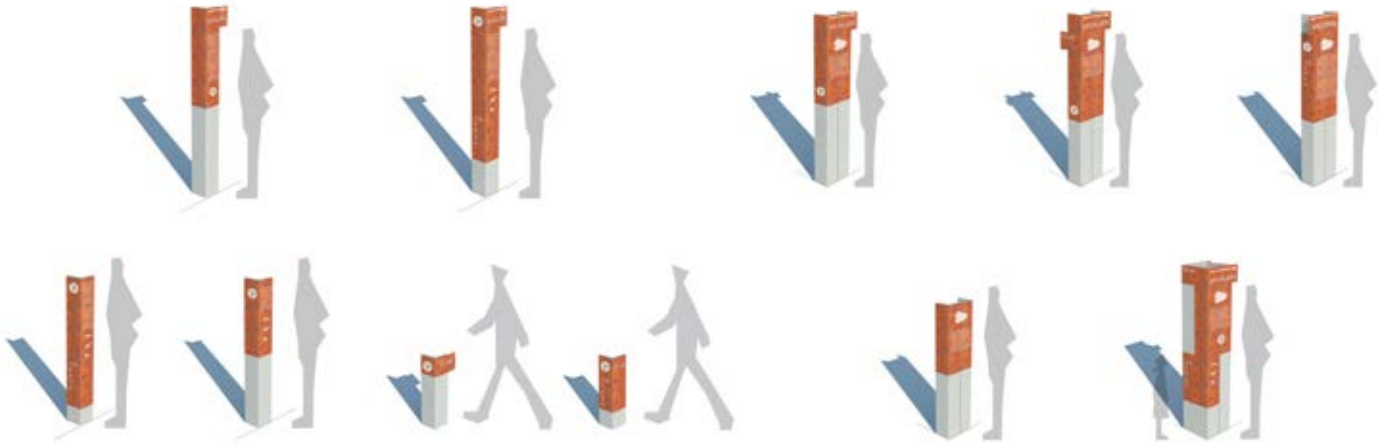
Les xapes superiors tindran la funció d'explicar les diferents direccions a seguir en els itineraris en forma de banderoles i amb textos intuitius a primer cop de vista.

Les xapes situades entre 160 i 80cm de terra tindran els continguts de detall sobre l'itinerari (altitud, quilometratge, situació, fauna, flora, paisatge ...), és a dir, tot allò que siga necessari llegir en deteniment.

Els elements d'alçada inferior o situats a terra tindran xapes amb textos grans que també es puguin llegir a llarga distància i gran velocitat.

La tipografia escollida serà la "DIN alternate" d'alçada 20 per als textos generals y de 30 o 40 per als títols.

Els Tòtems es col·locaran a la vora de l camí en els punts de parada. També es podran situar a 45 graus combinats amb elements de pavimentació de manera que generin sensació de passatge al estar col·locats perpendicularment a la direcció principal de l'itinerari.



MOBILIARI

El mobiliari urbà de l'anella verda ha d'integrar-se en l'entorn i parlar dels materials que l'envolten.

El sistema triat és modular, format per diferents suports d'acer pintats efecte corten i taulons de fusta tractada en autoclau de manera que es poden combinar entre ells per respondre a les diferents situacions al llarg de la l'anella verda: miradors, bancs d'observació, taules de pícnic, espais de trobada i informació....

Al tractar-se d'un sistema que envolta els taulons de fusta en el seu extrem, els fa més estables a les deformacions i en minimitza el manteniment a llarg plaç; alhora els sistemes d'anclatge estan estudiats per minimitzar el vandalisme.

Seguint aquestes premisses s'han escollit dues línies de mobiliari:

- VIA-rural d'Escofet: més contundent des del punt de vista de la materialitat
- VIA-muntanya d'Escofet: més lleugera i versàtil a nivell de combinació d'elements.

Al llarg de l'anella verda es col·locaran aparca bicis en les zones de parada. El model triat és de la mateixa col·lecció VIA per tal que dialogui amb la resta de materials de les zones d'estança.

Finalment, els espais de parada que es creguin convenient, aniran equipats amb papereres del model VIA de 30l que permeten la col·locació de bosses i basculen per al seu buidatge.

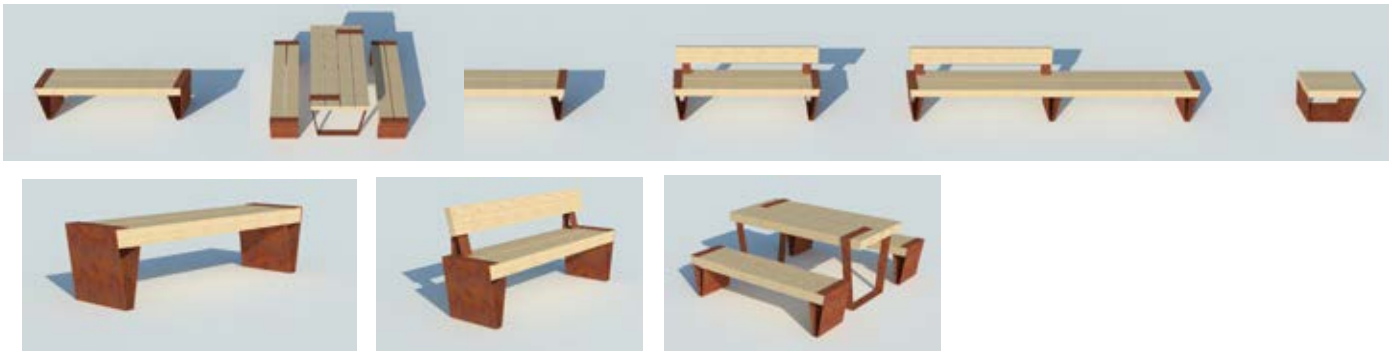
Model VIA paperera



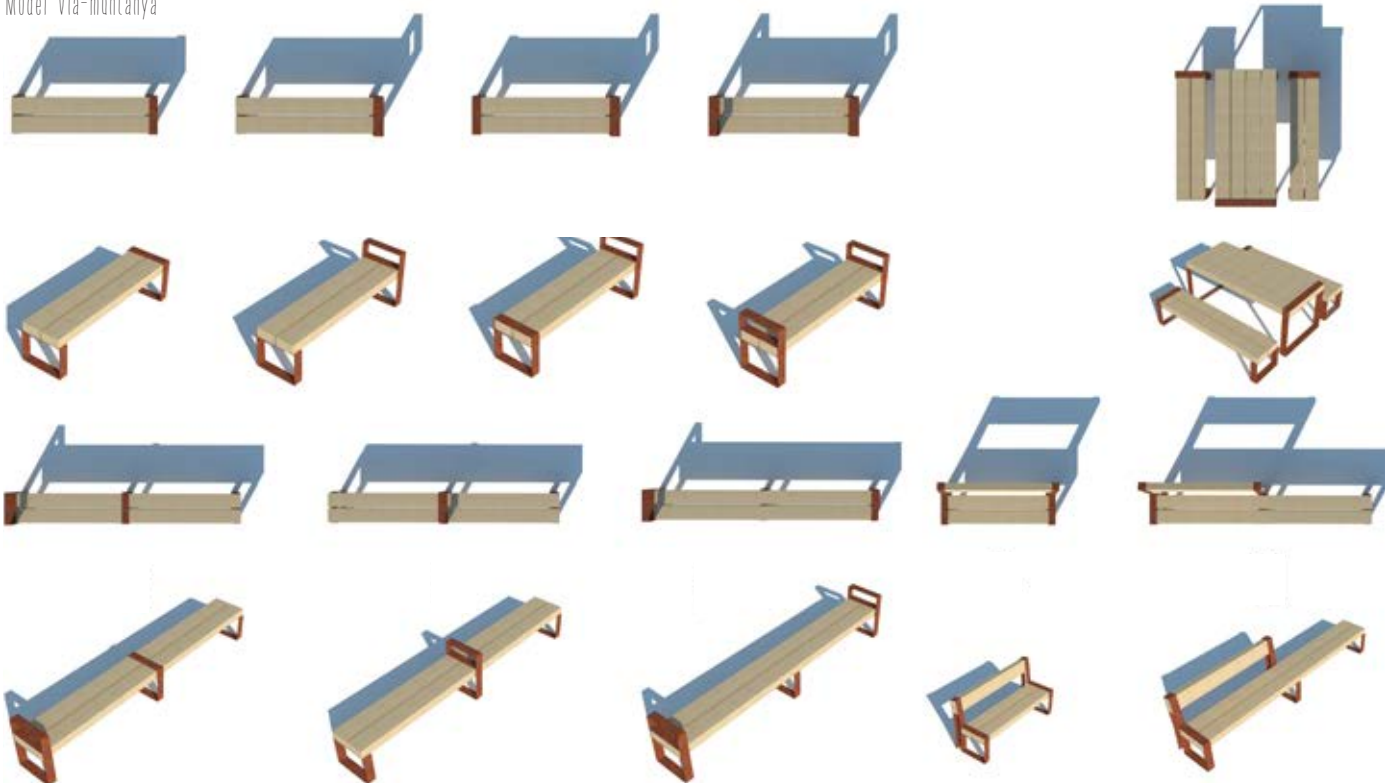
Model VIA aparcabicis



Model Via-rural



Model Via-muntanya



ANELL VERD
ALZIRA
UN PAISATGE DE PAISATGES





D

**PARTICIPACIÓ PÚBLICA
ANEL·L VERD D'ALZIRA**



PARTICIPACIÓ PÚBLICA

La participació pública desenvolupada per al projecte de l'Anell Verd a tingut una vocació de consulta i informació. Conèixer la percepció de les persones i saber les seues expectatives i al mateix temps transmetre un projecte obert a la ciutadania.

Les activitats desenvolupades han sigut les següents:

- Elaboració de material d'informació per a la ciutadania. Flyers i panells.
- Jornades d'informació al Consell de Medi Ambient. Recepció de suggerències.
- Jornada de presentació de l'Anell Verd. Recepció de suggerències.
- Taller de treball al barri de l'Alquerieta.
- Enquestes de paisatge a peu de carrer.
- Enquesta digital.
- Passejada crítica i mapificació de valors i conflictes.

ACTIVITATS DE PARTICIPACIÓ

INFORMACIÓ A LA CIUTADANIA. FLYERS I PANELLS

JORNADES D'INFORMACIÓ

JORNADA DE PRESENTACIÓ DE L'ANELL VERD

TALLER DE TREBALL AL BARRI DE L'ALQUERIETA

ENQUESTES DE PAISATGE A PEU DE CARRER

ENQUESTA DIGITAL

PASSEJADA CRÍTICA



QUÈ ES L'ANELL VERD D'ALZIRA?
L'anell verd és un projecte per definir un itinerari al voltant de la ciutat d'Alzira, per a vianants i ciclistes, incorporant arbrat com element principal.

TRES ESTRATÈGIES

01 PLA D'ARBRATGE
El pla d'arbratge del municipi d'Alzira és una iniciativa per preservar els elements arboris més singulars i millorar els sistemes de vegetació a la ciutat. A l'anell verd es dona l'oportunitat de fer plantacions amb criteris de sostenibilitat incorporant espècies del paisatge tradicional.

02 MOBILITAT SOSTENIBLE
L'anell verd és un projecte que marca el camí cap a un canvi del model urbà d'Alzira. Un nou paradigma de mobilitat més respectuós amb el medi ambient i amb capacitat de generar espais d'interacció social.

03 PATRIMONI & PAISATGE
El paisatge a l'entorn d'Alzira i el seu patrimoni, és una oportunitat de futur. La ciutat del Xúquer encara manté escenaris de valor que envolten l'espai urbà, un lloc per afavorir una nova experiència del territori.





GENERAR UNA EXPERIÈNCIA CULTURAL AL PAISATGE



COSIR ELS PAISATGES DE L'ENTORN DE LA CIUTAT D'ALZIRA

01 PLA D'ARBRATGE
ANELL VERD ALZIRA

Captació de CO₂. Els sistemes de vegetació tenen la capacitat de reduir la concentració de carboni a l'atmosfera. Una iniciativa que contribuirà a la lluita contra el canvi climàtic.

Manteniment del confort climàtic. A les ciutats es produeix l'anomenat "efecte illa de calor" que provoca puntes elevades de temperatura als mesos d'estiu. La presència de vegetació afavoreix l'evapotranspiració i la regulació de situacions crítiques de calor.

Augment de la biodiversitat. La presència d'arbrat divers atrau fauna i genera espais de refugi. Es potencien espècies tradicionals del paisatge d'Alzira adaptades a les condicions de l'entorn.

02 MOBILITAT SOSTENIBLE
ANELL VERD ALZIRA

Reduir les emissions de CO₂. L'Anell Verd connectarà els nuclis urbans i espais industrials a l'entorn d'Alzira amb l'objectiu de reduir les emissions de gasos de d'efecte hivernacle produïts pel trànsit de vehicles privats.

Afavorir un tipus de vida saludable. Aquest projecte és una oportunitat per potenciar les activitats a l'aire lliure.

Canviar el model de ciutat. Una ciutat que vol canviar els sistemes de transport que s'utilitzen als desplaçaments quotidians, fomentant itineraris per a ciclistes i vianants.

03 PATRIMONI & PAISATGE
ANELL VERD ALZIRA

Posar en valor el patrimoni i el paisatge cultural d'Alzira. El patrimoni rural dispers a l'entorn periurbà és un valor que cal potenciar per tal d'evitar més degradació.

Potenciar les relacions dels ciutadans amb la seua tradició. A l'Anell Verd es tracta de comunicar els valors del lloc, la història de la ciutat amb el seu paisatge, el riu, l'horta i la muntanya.

Ampliar les experiències d'ús públic. Els vincles de les persones amb el seu espai viscut està fonamentat en experiències. Per a una cohesió dels habitants d'Alzira es promouen espais d'interacció social.

UN PAISATGE DE PAISATGES

ACTIVITATS

La primera activitat desenvolupada va ser la presentació de l'inici dels treballs al Consell de Medi Ambient. L'activitat va tindre lloc el 19 de juliol de 2017 a les 19:00 a l'edifici de la Clau. Van assistir unes 30 persones i no es van arrebregar aportacions significatives.

El 16 de novembre de 2017 a les 19:00 hores es van presentar els treballs desenvolupats fins al moment al Saló d'Actes de l'Ajuntament. Van assistir l'Alcalde d'Alzira, Diego Gómez y García; i el Regidor delegat de la Subàrea de Medi Ambient, Agricultura y Consum, Pep Carreras y Rodríguez, per tal de defensar l'Anell Verd dins de les polítiques que porta l'Ajuntament endavant. Van assistir unes vint persones.

Es van arrebregar propostes d'inventariació de patrimoni, solució d'interferències amb el trànsit rodat, es va arrebregar una proposta de traçat de la Ruta del Xúquer i es va parlar de la necessitat de l'adaptació de la vegetació al medi urbà i rural.

El 16 de novembre es va desenvolupar una jornada informativa i participativa al Centro de Participación Ciudadana (CPC) per tal de tractar en detall un punt clau de l'Anell Verd, l'entorn del parc de l'Alquerieta. Van assistir uns 12 veïns de la zona.



El pla d'arbratge del municipi d'Alzira és una iniciativa per preservar els elements arboris més singulars i millorar els sistemes de vegetació a la ciutat. A l'anell verd es dona l'oportunitat de fer plantacions amb criteris de sostenibilitat incorporant espècies del paisatge tradicional.

El pla d'arbratge és el conjunt d'iniciatives per tal de millorar la qualitat i quantitat dels arbres que formen part del terme municipal d'Alzira. L'Anell Verd és un projecte integrat d'implantació d'arbres en entorns urbans, periurbans i rurals.



OBJECTIUS

Captació de CO2. Els sistemes de vegetació tenen la capacitat de reduir la concentració de carboni a l'atmosfera. Una iniciativa que contribuirà a la lluita contra el canvi climàtic.

Manteniment del confort climàtic. A les ciutats es produeix l'anomenat "efecte illa de calor" que provoca puntes elevades de temperatura als mesos d'estiu. La presència de vegetació afavoreix l'evapotranspiració i la regulació de situacions crítiques de calor.

Augment de la biodiversitat. La presència d'arbratge divers atrau fauna i genera espais de refugi. Es potencien espècies tradicionals del paisatge d'Alzira adaptades a les condicions de l'entorn.

QUATRE PAISATGES [riu + muntanya + horta + ciutat]



Panells de l'Anell Verd →



L'anell verd és un projecte que marca el camí cap a un canvi del model urbà d'Alzira. Un nou paradigma de mobilitat més respectuós amb el medi ambient i amb capacitat de generar espais d'interacció social.

Una infraestructura verda com l'Anell Verd és una inversió en qualitat de vida. Aquesta iniciativa suposa una iniciativa que afavoreix hàbits de vida saludable, una mobilitat sostenible i una millora de la seguretat en la connectivitat per a vianants i ciclistes a l'entorn urbà.



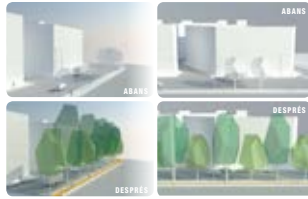
UN NOU MODEL DE CIUTAT

OBJECTIUS

Reduir les emissions de CO2. L'Anell Verd connectarà els nuclis urbans i espais industrials a l'entorn d'Alzira amb l'objectiu de reduir les emissions de gasos de d'efecte hivernacle produïts pel trànsit de vehicles privats.

Afavorir un tipus de vida saludable. Aquest projecte és una oportunitat per potenciar les activitats a l'aire lliure.

Canviar el model de ciutat. Una ciutat que vol canviar els sistemes de transport que s'utilitzen als desplaçaments quotidians, fomentant itineraris per a ciclistes i vianants.



ARTICULAR UNA XARXA DE MOBILITAT SOSTENIBLE



El paisatge a l'entorn d'Alzira i el seu patrimoni, és una oportunitat de futur. La ciutat del Xúquer encara manté escenaris de valor que envolten l'espai urbà, un lloc per afavorir una nova experiència del paisatge d'Alzira.

L'àmbit periurbà acostuma a generar espais per a l'òbit, llocs degradats. L'Anell Verd li dona la volta a aquesta situació, generant un paisatge de paisatges per a que les persones que viuen a Alzira estimen la seua terra.

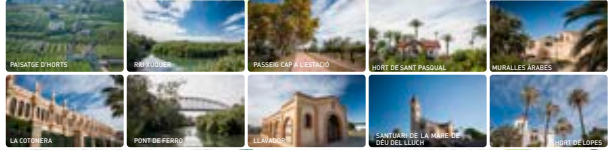
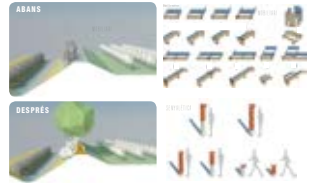
ÚS PÚBLIC AL PAISATGE

OBJECTIUS

Posar en valor el patrimoni i el paisatge cultural d'Alzira. El patrimoni rural dispers a l'entorn periurbà és un valor que cal potenciar per tal d'evitar més degradació.

Potenciar les relacions dels ciutadans amb la seua tradició. A l'Anell Verd es tracta de comunicar els valors del lloc, la història de la ciutat amb el seu paisatge, el riu, l'horta i la muntanya.

Ampliar les experiències d'ús públic. Els vincles de les persones amb el seu espai viu es basa fonamentalment en experiències. Per a una cohesió dels habitants d'Alzira es promouen espais d'interacció social.



GENERAR UNA EXPERIÈNCIA CULTURAL AL PAISATGE



El 18 de novembre, dissabte, es van arreplegar més de 50 enquestes a peu de carrer entre les 11:00 hores del matí i les 14:00 de la vesprada. Es tractava d'agafar una mostra aleatòria de la percepció del paisatge que tenen les persones que viuen a Alzira. Una vegada que es van fer les entrevistes al carrer, es va obrir un període des del 18 de novembre fins al 10 de desembre, per arreplegar enquestes digitals.

El 25 de novembre es va realitzar una altra activitat de valoració del paisatge. Aquesta vegada es tractava de una passejada crítica i les persones que van assistir fan fer un exercici de mapificació de valors i conflictes. Van assistir unes 15 persones.

El 5 de desembre es va presentar de nou al Consell de Medi Ambient el projecte de l'Anell Verd amb les aportacions de les activitats de participació. Van assistir el Regidor delegat de la Subàrea de Medi Ambient, Agricultura y Consum, Pep Carreras y Rodríguez.

Van assistir unes 20 persones i es van arreplegar suggerències al projecte. Es van fer aportacions en relació a l'inventari de patrimoni agrari i es va proposar fer una estimació dels costos de manteniment que tindrà el futur Anell Verd. Es va proposar utilitzar varietats amb fruit als espais més rurals per tal d'atraure la fauna.

Tot el treball realitzat es mostra al present document com un element més de comunicació del procés i de transparència en la presa de decisions.

Imatges de la presentació de l'Anell Verd el 16 de novembre de 2017 i el Consell de Medi Ambient del 5 de desembre al Saló d'Actes de l'Ajuntament d'Alzira





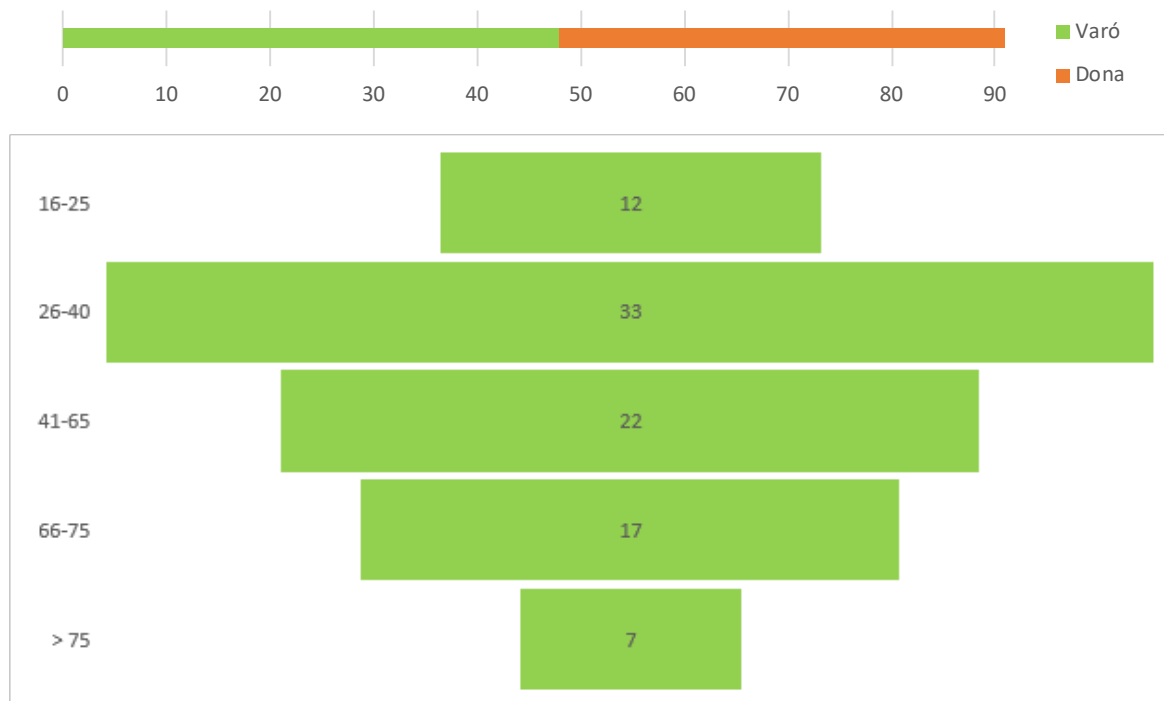
CONSULTA CIUTADANA

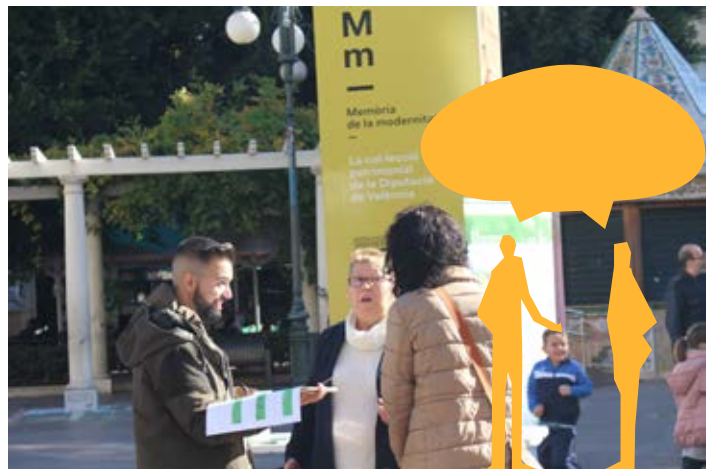
El dissabte 18 de novembre de 2017, 1 tècnic de l'Ajuntament i 5 tècnics de Cercle varen dur a terme una consulta ciutadana a peu de carrer, relativa al paisatge d'Alzira i el Projecte de l'Anell Verd.

Sobre una mostra de 91 persones, 48 homes i 43 dones, amb una major representació de residents y franges d'edat prou repartides, es va realitzar una enquesta individual a la plaça Major d'Alzira el dia 18 de novembre de 2017 de 11h a 13.30h, i una enquesta

digital oberta el dia 22 de novembre fins al 7 de desembre de 2017.

A les preguntes s'incidix en la valoració del paisatge, de l'entorn d'actuació, els punts d'observació i els referents visuals, s'analitzen les repercussions de l'actuació en el paisatge, i s'estudien les característiques i elements que les persones volen trobar a l'Anell Verd.





ENQUESTA DE PAISATGE D'ALZIRA I L'ANELL VERD

1. Quins són els paisatges o elements més apreciats d'Alzira? I a l'entorn de l'Anell Verd? ➔ Llocs, espais o elements importants per el seu interès cultural, patrimonial o ambiental.
2. Quins són els conflictes del paisatge d'Alzira? I al llarg de l'Anell Verd? ➔ Llocs, espais o elements que estan en mal estat, mal conservats...
Itineraris, camins que sols freqüentar per a passejar, córrer, anar amb bici, tant diàriament com en altres moments d'oci, i aquells llocs de trobada que sols visitar
3. Quines zones es visiten amb freqüència? I al llarg de l'Anell Verd? Quins elements, espais o zones consideres que deuria connectar l'Anell? ➔
4. Quins punts d'observació destacaries a Alzira? I a l'Anell Verd? ➔ Imatges i/o elements representatius d'Alzira
5. Quins referents visuals destaquen a Alzira i l'Anell Verd?
6. Es pretén desenvolupar el projecte de l'Anell Verd. Com pot repercutir negativa o positivament al paisatge, a l'entorn?
7. Què t'agradaria trobar-te al llarg de l'Anell Verd? ➔ Elements, recursos, qüalitat de l'espai...
8. Evaluació de la necessitat de l'Anell Verd.
 - a) No necessària
 - b) Necessària
 - c) Important
 - d) Prioritària
9. Com imagines la Muntanyeta del Salvador en un futur per a millorar la seua situació? ➔ Fa referència a l'accessibilitat, ús públic, activitats...



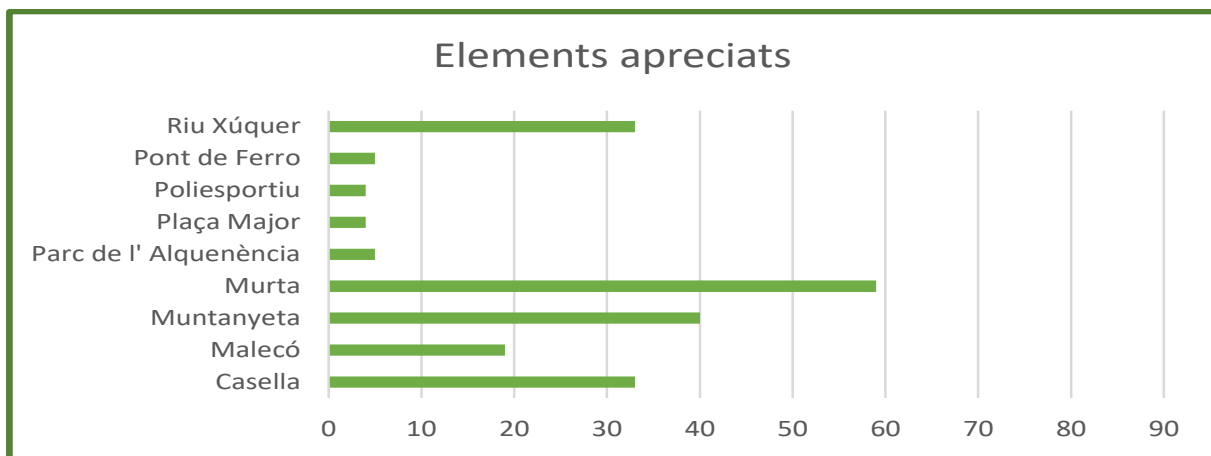
PAISATGES O ELEMENTS MÉS APRECIATS D'ALZIRA I L'ANEL·L VERD

Son aquells llocs del municipi d'Alzira pels que la població té un major apreci i, per tant, els més valorats positivament. Espais que formen part dels paisatges naturals o urbans del territori.

Els resultats mostren una clara preferència per 3 zones: el Paratge Natural Municipal de la Murta i la Casella (declarat l'any 2004 i amb una superfície de 765.64 ha, es troba dins del LIC de la Serra de Corbera i es considerat com un àrea d'elevat interès ambiental, amb valors naturals, paisatgístics i culturals), la Muntanyeta del Salvador (un magnífic balcó natural de la Ribera del Xúquer, on es troba el Santuari de Santa Maria del Lluch) i el Riu Xúquer (el riu més gran de València, amb una llargària de 535 km i un cabal mitjà de 60 m³/s).

A banda d'aquestes 3 zones, la població destaca també el Malecó, un camí de terra d'uns 2 kms que discorre paral·lelament a la CV-50. Es pot accedir a ell per el parc de les Muralles o per la carretera de Carcaixent i Xàtiva. Este camí arriba fins un bosc ocult a l'altre costat de la carretera.

La ciutadania també mostra un cert apreci per elements com el Pont de Ferro (una magnífica infraestructura metàl·lica, situada sobre el riu Xúquer, que forma part del patrimoni municipal), la plaça Major (centre del nucli històric), el poliesportiu i el parc de l'Alquenència (un parc amb una gran extensió, amb presència d'arbres, zones verdes, parc per als xiquets, bar...).



Gràfica 1. Paisatges o elements apreciats d'Alzira i l'Anell Verd



La Muntanyeta del Salvador



Riu Xúquer



PNM de la Murta

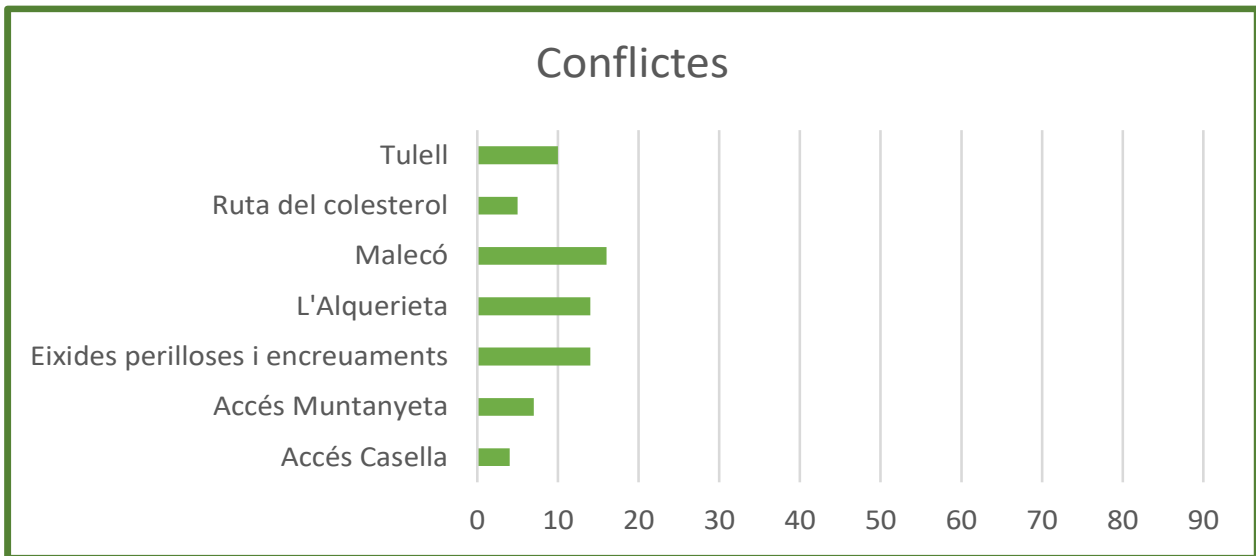
CONFLICTES DEL PAISATGE D'ALZIRA I L'ANELL VERD

Son aquells llocs del municipi d'Alzira que s'identifiquen negativament i generen rebuig degut a varies causes com l'estat de conservació; o llocs on es produeixen superposicions d'interessos que conduïxen a situacions de desequilibri i de conflicte social o paisatgístic.

En els resultats (gràfica 2) es mostren tant zones de conflicte, com conflictes en concret. Com a zones destaca el Malecó, per el mal estat i conservació que té actualment; la zona del Tulell,

per l'abandonament ; i la zona de l'Alquerieta.

A banda d'aquestes 3 zones, la població critica les eixides perilloses i els encreuaments, com la glorieta prop de Carrefour; l'estat de la ruta del colesterol en quan a adequament; i els accesos a la Muntanyeta del Salvador i al Parc Natural Municipal de la Murta i la Casella, tant per a peatons, com per a bicis i vehicles.



Gràfica 2. Conflictes del paisatge d'Alzira i l'Anell Verd



Glorieta prop de Carrefour



Encreuament "Ruta del Colesterol"

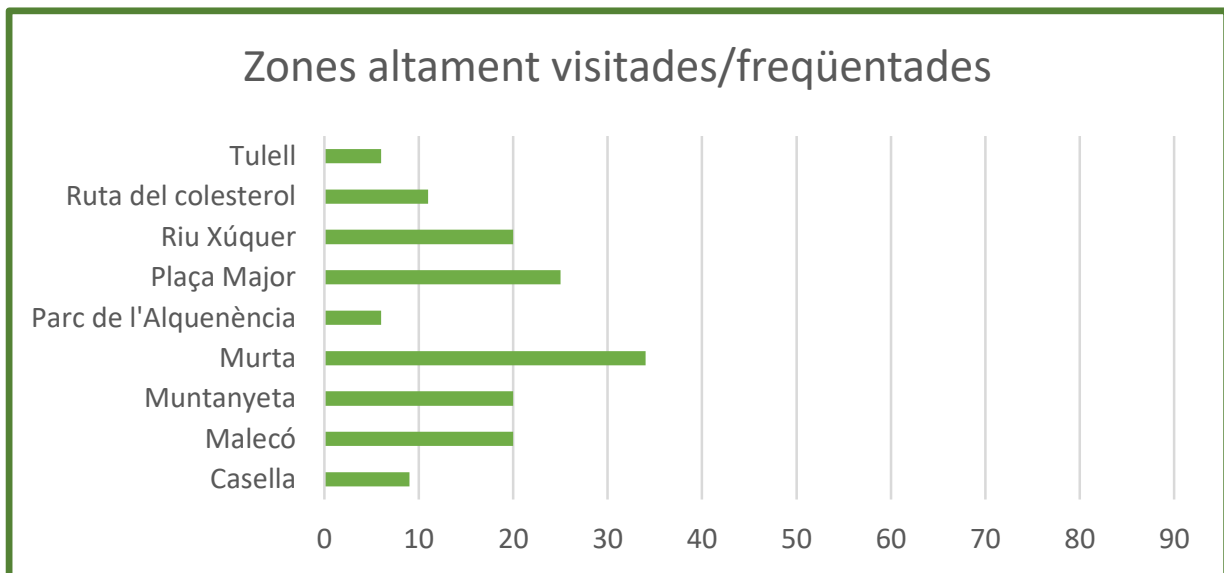
ZONES VISITADES I FREQUËNTADES D'ALZIRA I L'ANELL VERD

Es referix a aquells llocs del municipi d'Alzira que expresen la relació vivencial de la població amb el seu entorn. Son itineraris, camins que sol freqüentar la gent per a passejar, córrer, anar amb bici, tant diàriament com en ocasions contades, i aquells llocs de trobada que solen visitar.

L'enquesta ens demostra que existix varietat de llocs, però que destaquen

alguns més freqüentats, com es pot observar a la gràfica 3.

Destaca el Parc Natural Municipal de la Murta i la Casella, natura on fer esport, senderisme... També es visiten uns altres espais naturals com la Muntanyeta, el Malecó o el Riu Xúquer, però també es nomenen zones urbanes, com la Plaça Major o el parc de l'Alquenència.



Gràfica 3. Zones altament visitades i freqüentades d'Alzira i l'Anell Verd



Plaça Major



Riu Xúquer



Parc de l'Alquenència



Malecó

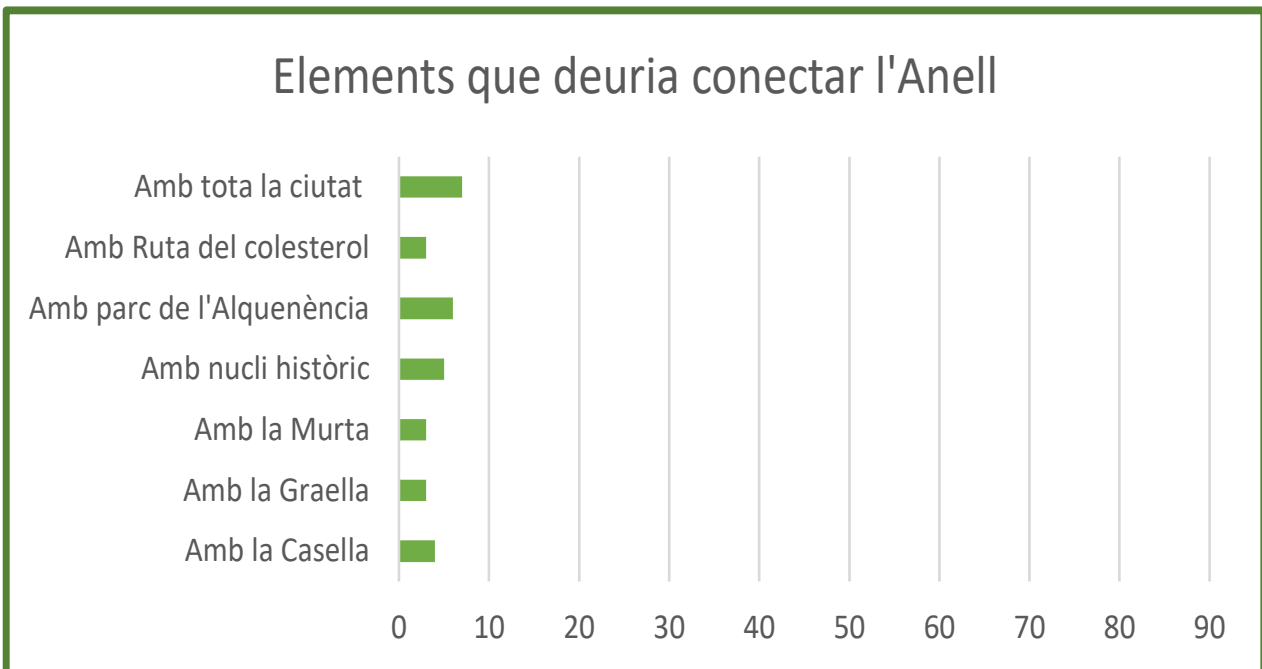
ELEMENTS O ZONES QUE DEURIA CONNECTAR L'ANELL VERD

Es referix a aquells elements del municipi d'Alzira o zones que deuria connectar l'Anell, es a dir, en el traçat de l'Anell, es deurien incloure aquestes zones considerades importants, urbanística, cultural o patrimonialment.

Els resultats, mostrats a la gràfica 4, són prou equitatius, destacant la connexió de l'Anell Verd amb tot el municipi.

Encara que els ciutadans també busquen la connexió de l'Anell amb espais naturals, com el PNM de la Murta i la Casella; amb barris de la ciutat, com la Graella; amb parcs, com el de l'Alquenència; o amb rutes, com la del colesterol.

La població vol connectar, amb l'Anell Verd, totes les zones importants del municipi per a una millor mobilitat.



Gràfica 4. Elements o zones que deuria connectar l'Anell Verd



Plaçà Major



Parc de l'Alquenència



PNM de la Murta

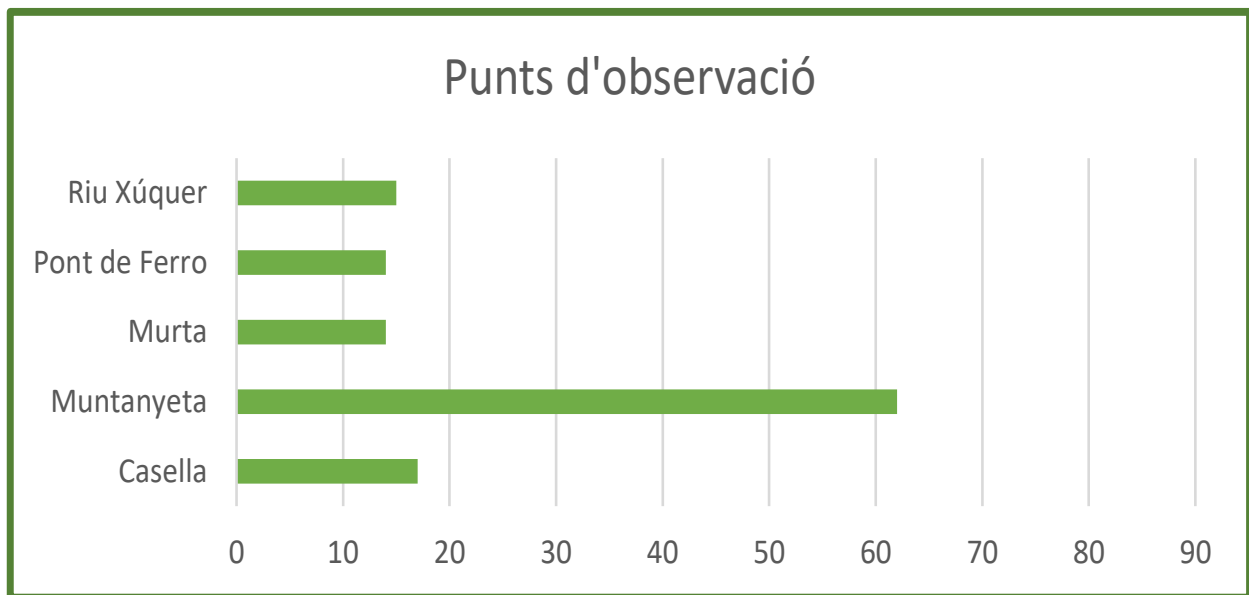
PUNTS D'OBSERVACIÓ D'ALZIRA I L'ANELL VERD

Es pretén identificar els punts d'observació desde els quals es percibix el paisatge més representatiu d'Alzira, que formen part de la seua identitat. Son zones de vistes panoràmiques.

A la gràfica 5, es pot observar que destaca un punt d'observació important, la Muntanyeta del Salvador, zona elevada d'Alzira amb unes vistes

de tot el municipi i part dels espais naturals del voltants.

També es dona importància al Parc Natural Municipal de la Murta i la Casella, i a les vistes des del pont de ferro.



Gràfica 5. Punts d'observació destacats a Alzira i l'Anell Verd



Pont de Ferro



La Muntanyeta del Salvador

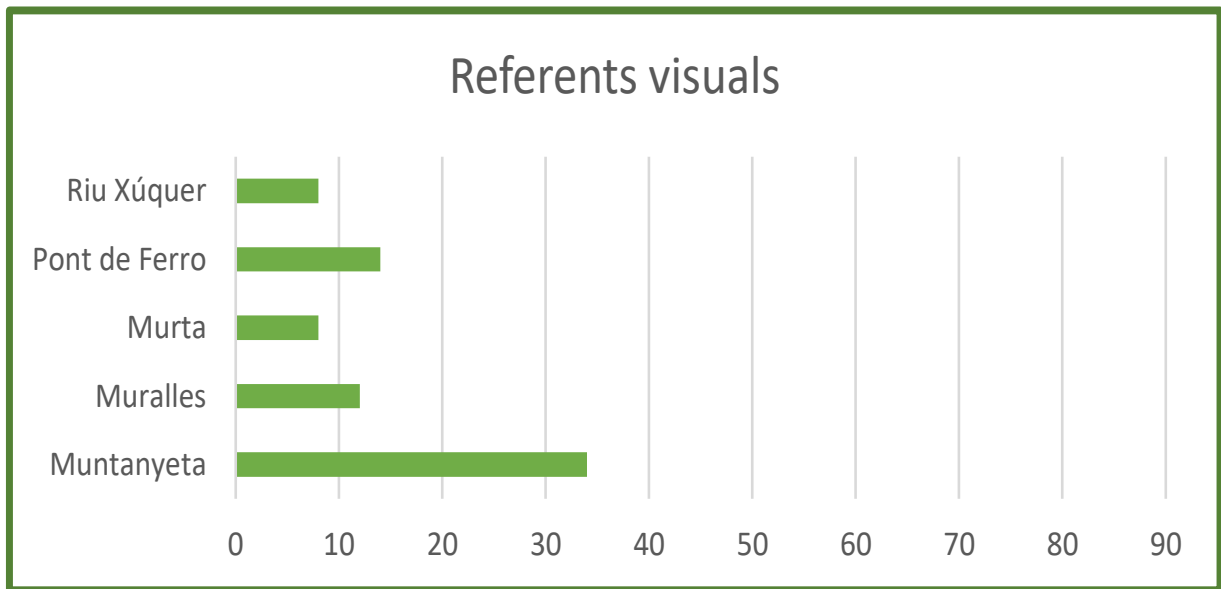
REFERENTS VISUALS D'ALZIRA I L'ANELL VERD

Es pretén identificar els fites visuals que es cataloguen com icons representatius del territori, recursos que servixen d'orientació o referència visual dins del territori.

Com als punts d'observació, a la gràfica 6 podem observar que destaca

un referent visual important, la Muntanyeta del Salvador, zona elevada d'Alzira molt característica.

També es cataloguen com a referents visuals les Muralles, el pont de ferro, el PNM de la Murta i la Casella, i el riu Xúquer.



Gràfica 6. Referents visuals destacats a Alzira i l'Anell Verd



Muralles



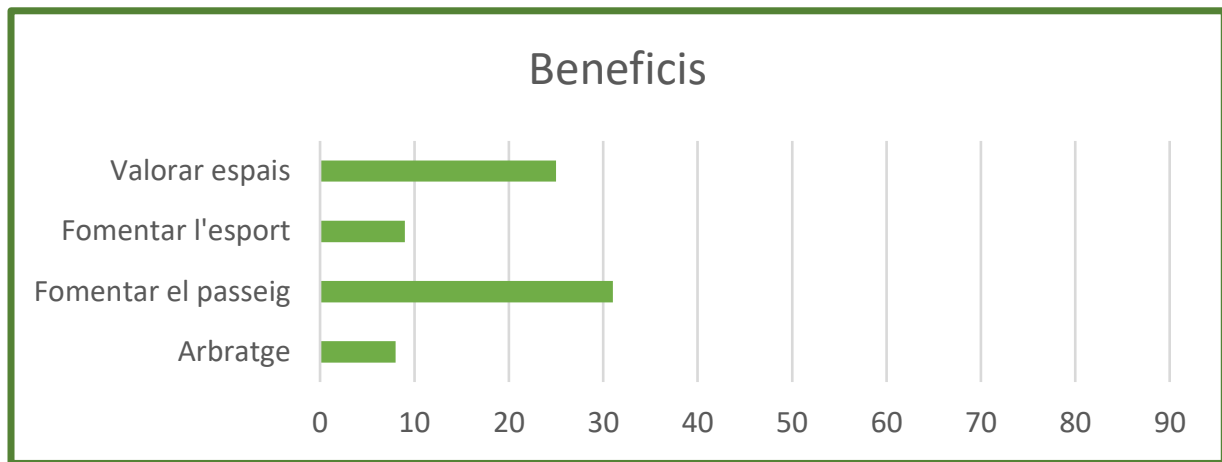
La Muntanyeta del Salvador

REPERCUSIONS POSITIVES I NEGATIVES DE L'ANELL VERD A ALZIRA

En aquesta part, els ciutadans valoraren els beneficis que pot donar el projecte de l'Anell Verd a Alzira, aixina com els possibles conflictes.

En relació a les repercussions positives, podem destacar el foment del passeig i l'esport, donar importància als espais que presenta el territori, i la creació d'un Anell Verd que, com el seu nom indica, ampliaria la superfície arbolada i repercutiria positivament en la disminució de la contaminació i la renovació d'oxigen.

En quan a les repercussions negatives, destaquen les relacionades amb el procés de construcció, com poden ser la gran inversió de capital, el soroll de les obres i el llarg procés per a dur-ho a terme; les relacionades amb el transport, com la eliminació de carreteres per a fer possible la contrucció; les relacionades amb la gestió de l'Anell, com la neteja, el manteniment de la zona; i les repercussions socials, nomenant l'Anell com a nou punt insegur de la ciutat.



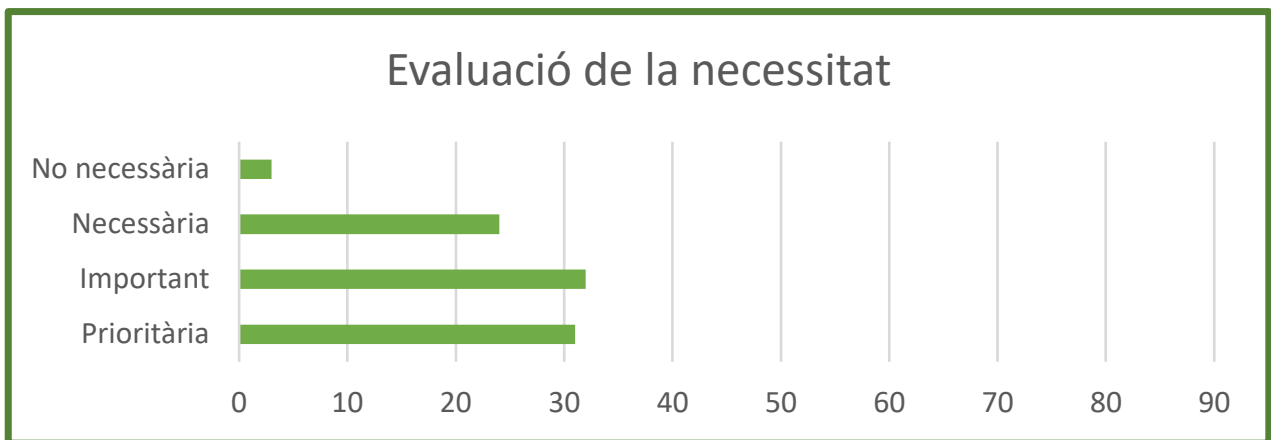
Gràfica 7. Beneficis de l'Anell Verd al paisatge i l'entorn

EVALUACIÓ DE LA NECESSITAT DE L'ANELL VERD A ALZIRA

Un projecte es basa en trobar una solució intel·ligent al plantejament d'un problema que tendix a resoldre una necessitat humana.

Aquest projecte té, com a característica principal, millorar la qualitat de vida d'una població, renovant la infraestructura existent al voltant del municipi.

Segons les enquestes, la major part de la població creu necessari, important o prioritari la construcció de l'Anell Verd al municipi per a millorar la qualitat de vida creant un "pulmó" verd a la ciutat.

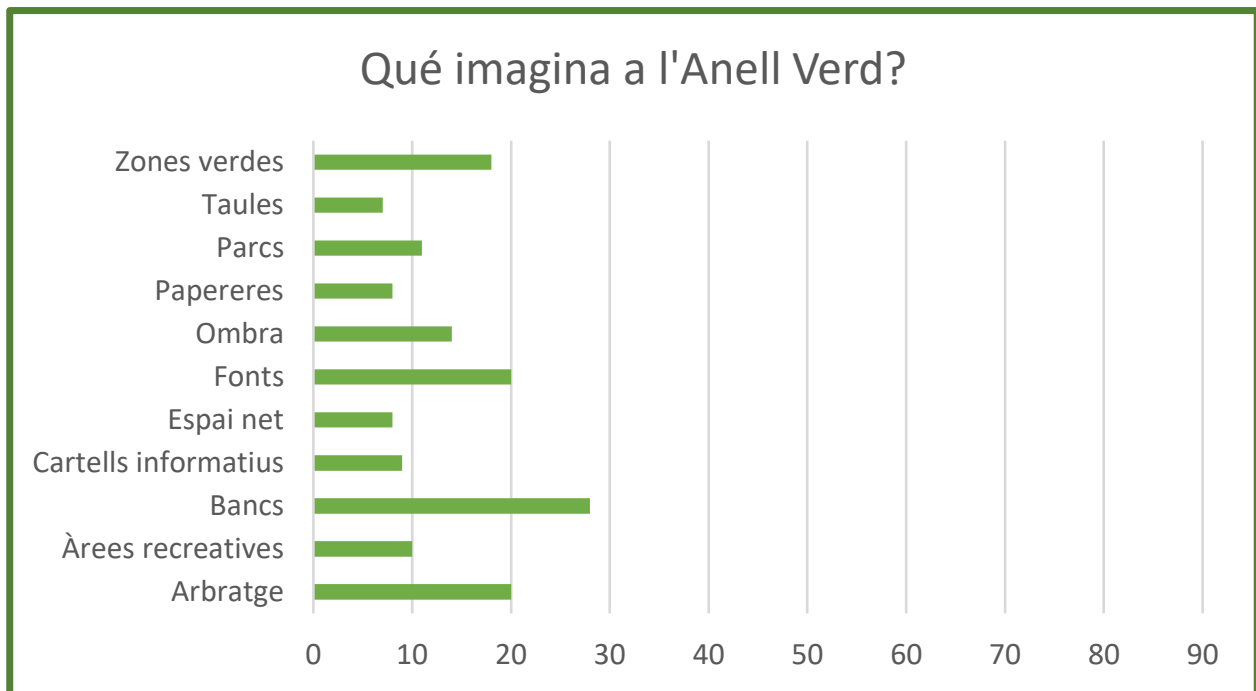


Gràfica 8. Evaluació de la necessitat de l'Anell Verd a Alzira

QUÉ LI AGRADARIA TROBAR-SE A L'ANELL VERD?

Aquesta tècnica exigeix un esforç de creativitat, d'imaginar com podria ser l'Anell Verd, quins elements deuria tindre, quines característiques tindria... Projectar un escenari de futur ideal facilita la definició de aquelles actuacions necessàries per aconseguir-ho.

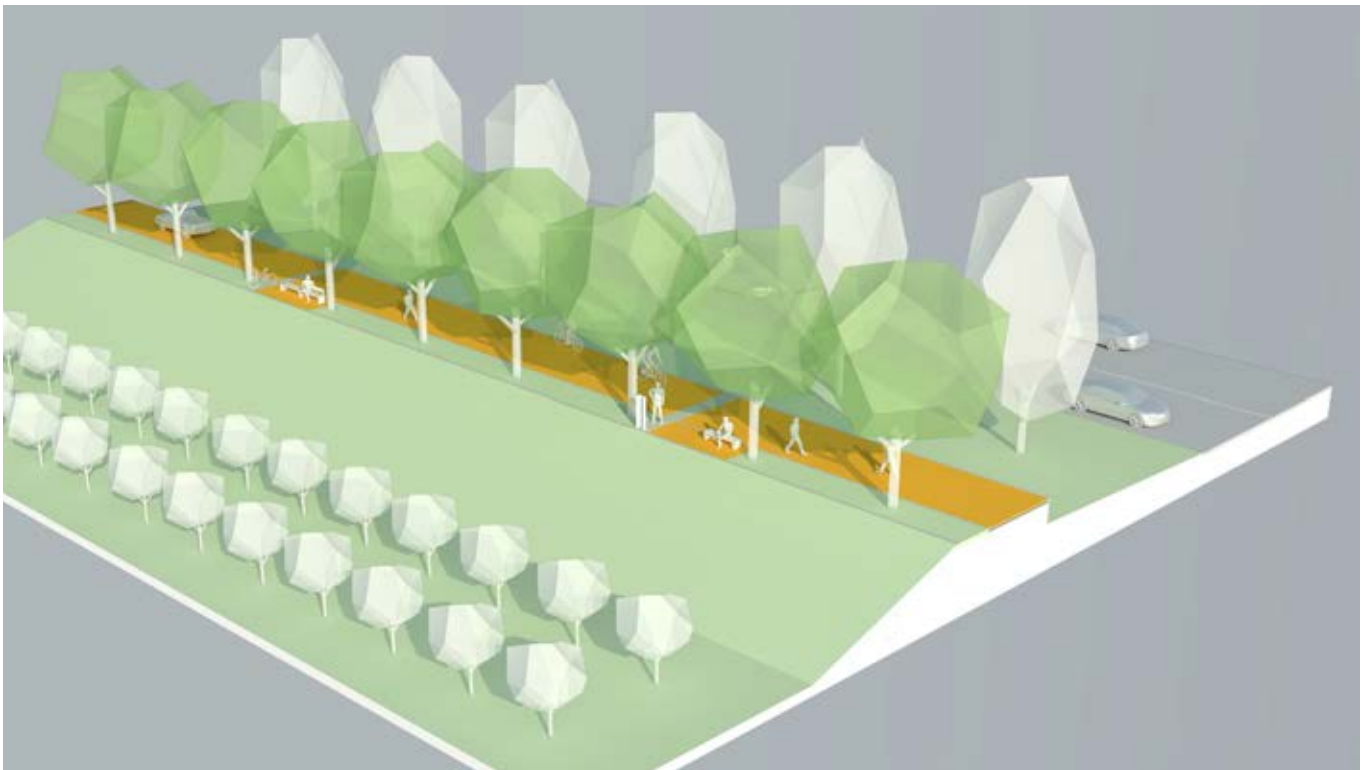
Els resultats, presentats a la gràfica 8, són de lo més variats, però tots són importants segons els objectius que pretén aconseguir aquest projecte. Un espai net, amb zones verdes i arbratge, que siga útil per als ciutadans.



Gràfica 9. Característiques i/o elements que deurien estar presents a l'Anell Verd



Models Via-Rural. Diseños de **cercle**.



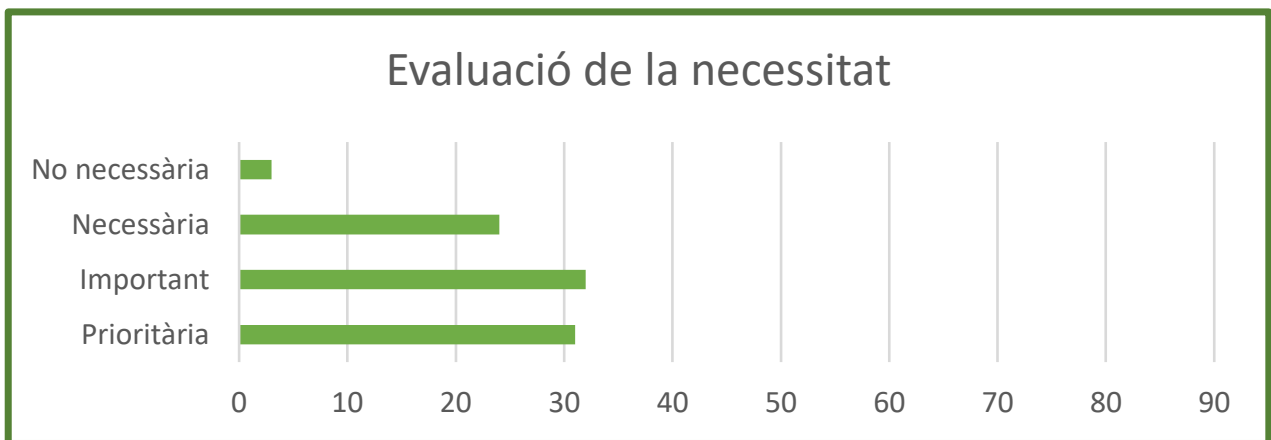
Proposta

EVALUACIÓ DE LA NECESSITAT DE L'ANEL·L VERD A ALZIRA

Un projecte es basa en trobar una solució intel·ligent al plantejament d'un problema que tendix a resoldre una necessitat humana.

Aquest projecte té, com a característica principal, millorar la qualitat de vida d'una població, renovant la infraestructura existent al voltant del municipi.

Segons les enquestes, la major part de la població creu necessari, important o prioritari la construcció de l'Anell Verd al municipi per a millorar la qualitat de vida creant un "pulmó" verd a la ciutat.



Gràfica 8. *Evaluació de la necessitat de l'Anell Verd a Alzira*

Connexió ciclista amb l'estació de tren

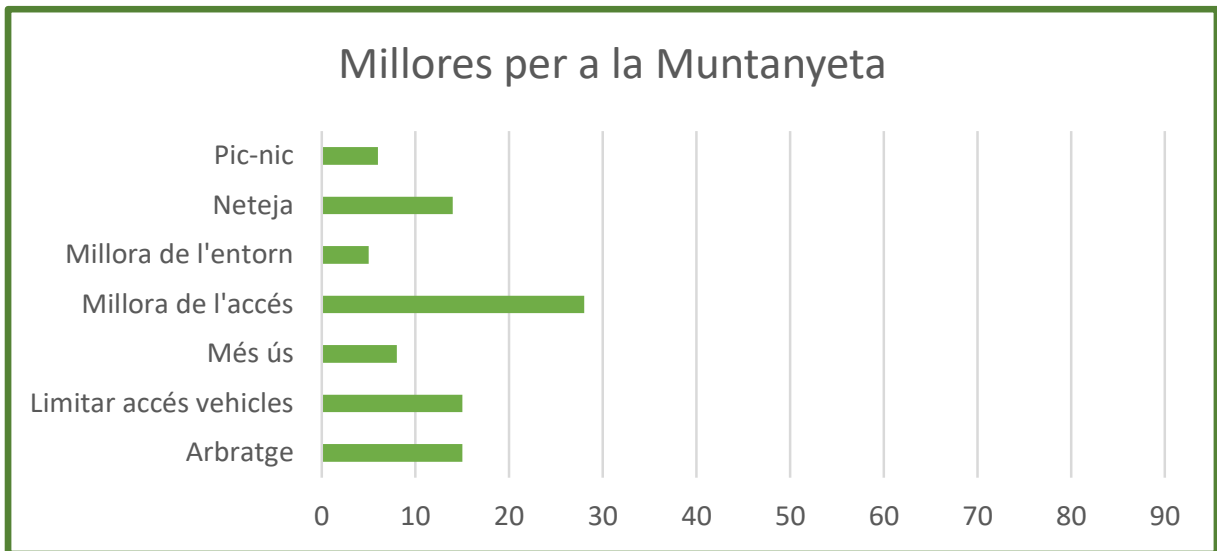


COM IMAGINES LA MUNTANYETA DEL SALVADOR EN UN FUTUR?

Aquesta tècnica també exigeix un esforç de creativitat, d'imaginar com podria ser, en aquest cas, la Muntanyeta del Salvador, en un futur, quins elements deuria tindre, quines característiques presentaria, quines coses poden millorar... Projectar un escenari de futur ideal facilita la definició de

aquelles actuacions necessàries per aconseguir-ho.

Els resultats, presentats a la gràfica 10, són variats, i ajuden a fer-se una idea del que necessita la Muntanyeta per a recuperar el atractiu turístic i ciutadà.



Gràfica 10. Característiques i/o elements que millorarien la situació de la Muntanyeta en un futur



Connexió ciclista amb l'estació de tren



PASSEJADA CRÍTICA

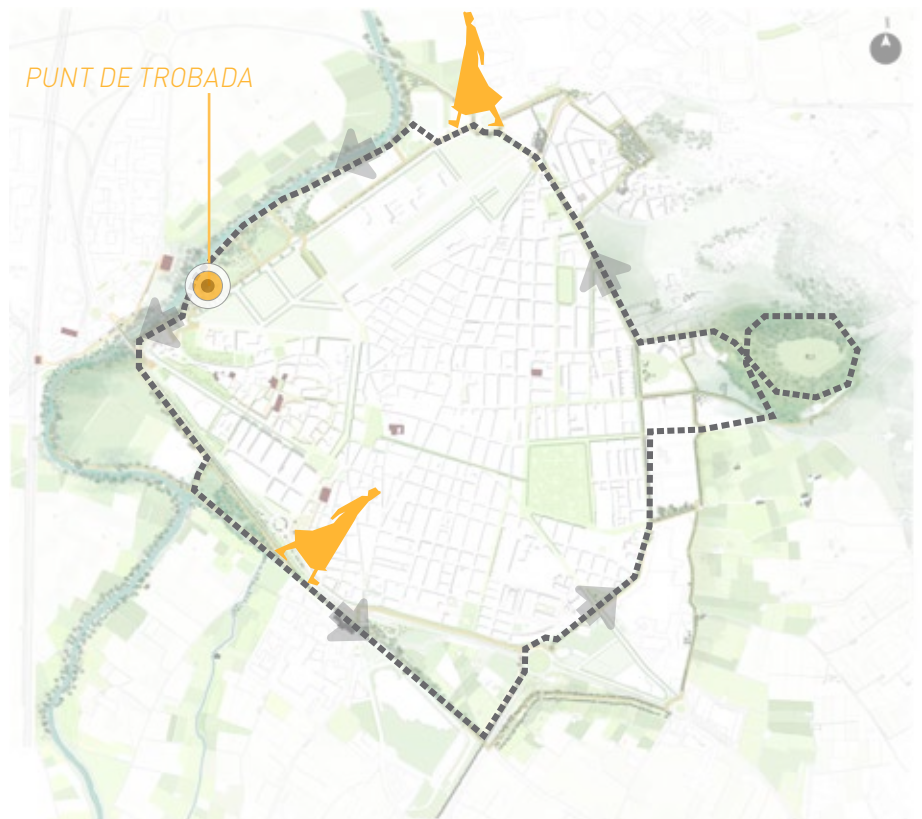
El 25 de novembre es va realitzar una altra activitat de valoració del paisatge. Aquesta vegada es tractava de una passejada crítica i les persones que van assistir fan fer un exercici de mapificació de valors i conflictes. Van assistir unes 15 persones.

Des de les 9 del matí fins a les 13:00 de la vesprada es va recórrer el traçat de l'Anell Verd. Es va començar al Parc dels Furs i el Malecó per arribar fins a la Ruta del Colesterol. Després es va pujar a la Muntanyeta per arribar fins al Llavador i finalitzar la jornada de nou al Parc dels Furs.

Dinàmica de treball

Durant la passejada es va dividir el grup en tres equips per tal de fer una mapificació dels valors del paisatge i els conflictes. Cada grup portava dos mapes: un de valors i un altre de conflictes. Amb verd es representaven els valor i en roig el conflictes. Com a resultat de la valoració que van fer els assistents s'han elaborat dos mapes que es presenten a aquest document.

Itinerari Passejada crítica. 4h.





VALORACIONS POSITIVES

En general es valoren positivament els espais on domina la vegetació com la Muntanyeta, el pinar sobre l'antic abocador i el Parc dels Furs.

Es valoren també espais on es realitzen activitats socials com els horts urbans de l'Hort de Redal i la Muntanyeta. Es pot veure una preferència pels elements patrimonial com el Pont de Ferro, el Moli de Montagut o les Ximeneies.

Altre aspecte positiu es la visualitat que ofereix l'itinerari amb vistes sobre el riu Xúquer a les proximitats de l'Hort de Redal i les vistes de la Muntanyeta, la Murta i la Casella com a fons escènic.



ANELL VERD ALZIRA
ANELL VERD



VALORACIONS NEGATIVES

Com a conflictes generals a tot l'Anell Verd es van definir els següents:

- Necessitat d'un carril bici i un passeig peatonal en tot l'Anell Verd.
- Manteniment del paisatge a l'entorn d'Alzira. Acondicionament i neteja.
- Necessitat de zones de descans amb bancs o taules.
- Necessitat d'arbratge a molts trams.

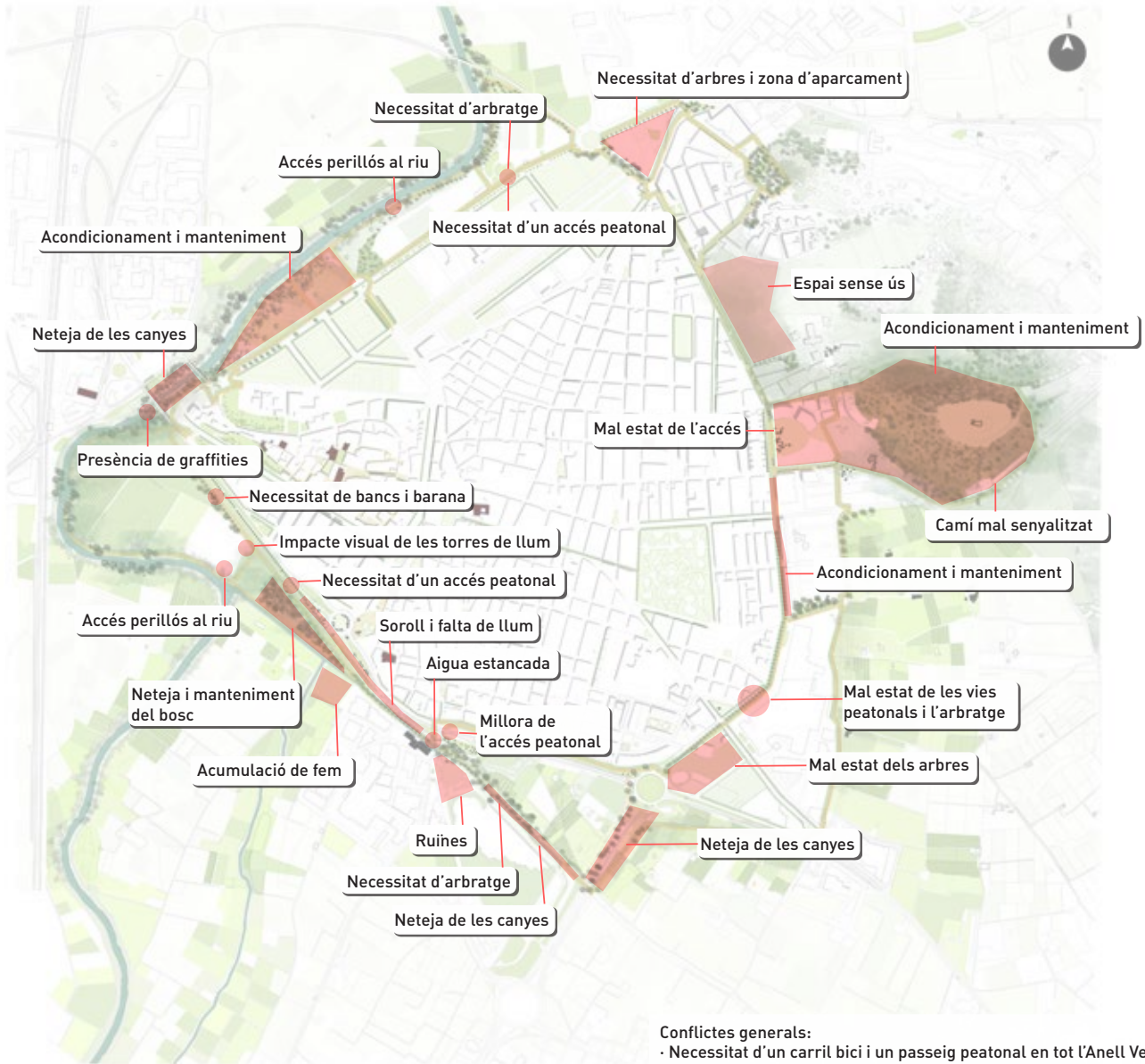
En relació amb les experiències negatives es poden agrupar de la següent manera:

- Espais bruts o degradats. A l'entorn del Malecó es troben espais degradats com la Pinada, les franges de canyes vora el riu o la presència d'abocadors incontrolats.
- Es defineixen impactes visuals. Les torres elèctriques que es troben a la pinada del malecó generen una alta intrusió visual.
- Acondicionament d'espais. Es troba necessari millorar els espais del llavador, la ribera del riu a l'alçada del poliesportiu, l'entorn de la muntanyeta i les Avingudes.

- Millora d'accés peatonal. Es necessiten millores d'accés al poliesportiu (connexió amb el Parc dels Furs), al Pont de Xàtiva i a les riberes del riu en general.



ANELL VERD ALZIRA
ANELL VERD



- Conflictes generals:**
- Necessitat d'un carril bici i un passeig peatonal en tot l'Anell Verd
 - Manteniment del paisatge (acondicionament i neteja)
 - Necessitat de zones de descans (bancs)
 - Falta d'arbratge

JORNADA INFORMATIVA/ PARTICIPATIVA: MEDI AMBIENT EY CÀNCER, AL BARRI DE L'ALQUERIETA (ALZIRA)

El Departament d'Agricultura i Medi Ambient de l'Ajuntament d'Alzira va realitzar el dia 16 de novembre una jornada informativa, i participativa, al Centre de Participació Ciutadana (CPC), respecte a com influeixen els factors ambientals en l'aparició / prevenció de malalties com el càncer. A aquesta jornada van assistir un total de 12 veïns del barri l'Alquerieta, disposats a escoltar, opinar i mostrar les necessitats del barri.

L'objectiu era sensibilitzar la població amb el medi ambient i la salut, fomentant hàbits de vida saludables, i estudiar les diferents opcions, de caràcter social i ambiental, que es poden dur a terme en un determinat solar del barri.

Durant la primera part de la sessió, l'arquitecte municipal i els tècnics de medi ambient van realitzar una presentació en la qual s'explicaven els aspectes generals de la contaminació ambiental, hàbits de vida que s'han d'abandonar i un altre tipus d'hàbits que seria convenient adoptar per dur una vida més saludable. Un cop introduïts els aspectes que generen / eviten l'aparició de malalties, es van comentar les diferents iniciatives dutes a terme per l'Ajuntament per fomentar i facilitar que els ciutadans tinguin una major qualitat de vida, com la posada

en marxa d'horts comunitaris (Hort de Redal i Hort de Ros) que afavoreixen la sociabilitat entre veïns i fomenten l'agricultura ecològica. Una altra iniciativa comentada va ser el projecte "Anell Verd", el qual consisteix en un itinerari al voltant de la ciutat d'Alzira i que podrà ser freqüentat per vianants i ciclistes, reduint les emissions de carboni a l'atmosfera i connectant la ciutat amb les diverses zones verdes que posseeix la ciutat. Aquest projecte era important que es conegués en l'Alquerieta causa que travessarà el barri i donarà oportunitat a que es redueixi la marginalitat del mateix. Comentant aquest projecte, s'esmenta la construcció del mirador previst a la zona del Malecò, aportant un major reconeixement del lloc.

La segona part de la jornada consisteix en un procés participatiu amb la intenció de conèixer les necessitats del barri. Per a això, es reparteixen plànols del solar ubicat a la part alta de l'Alquerieta (C / Sagrada Família), en el qual els assistents, per grups, dibuixen les instal·lacions que creuen necessàries per al barri i que poden situar-se en dit solar. Posteriorment, cada grup exposa les seves decisions de forma argumentada.

Les conclusions obtingudes del procés participatiu són:

La majoria dels assistents demanen instal·lacions perquè els nens puguin jugar, com parcs, pistes de futbol i bàsquet. Esmenten que caldria una zona amb bancs i ombra perquè els pares puguin vigilar els nens, algunes alternatives a bancs han estat bars o merenderos en què es puguin reunir els veïns.

Un aspecte que tots els grups creuen necessari és dotar aquesta zona d'arbreda que funcioni de protecció perquè els nens no creuin el carrer, i que generi un paisatge diferent, més alegre, net i agradable a la vista. També s'esmenta la necessitat d'instal·lacions com fonts, papereres i fanals, pel fet que actualment no tenen les mateixes.

Cal esmentar que es va realitzar un procés participatiu molt dinàmic i interessant, en el qual els participants es van involucrar i van interessar per la problemàtica del medi ambient que actualment vivim, posant l'accent en la importància de les zones verdes, mantenir un clima net i un canvi de mentalitat.

PROPOSTES PER A UN ESPAI D'INTEGRACIÓ SOCIAL



- Parc infantil
- Zones verdes (jardí i font)
- Pipican
- Pistes esportives
- Petanca
- Bancs amb arbres que donin ombra (moreres)
- Quiosc

GRUP 01

- bancs
- papereres
- zones verdes
- Quiosc
- Banys portàtils
- Major instal·lació lumínica (fanals)
- pista esportiva
- pipican

GRUP 02

GRUP 03

- pista esportiva
- Zones verdes (jardí)
- parc infantil
- Zona de descans, amb bancs per als pares
- merenderos
- Major instal·lació lumínica

GRUP 04

- Zona de pícnic
- bancs
- Arbres que produeixin gran quantitat d'ombra, evitant el pi
- Bany portàtil
- fonts
- pista esportiva
- kiosko
- cafeteria
- parc infantil
- Circuit d'atletisme



ANELL VERD
ALZIRA
UN PAISATGE DE PAISATGES