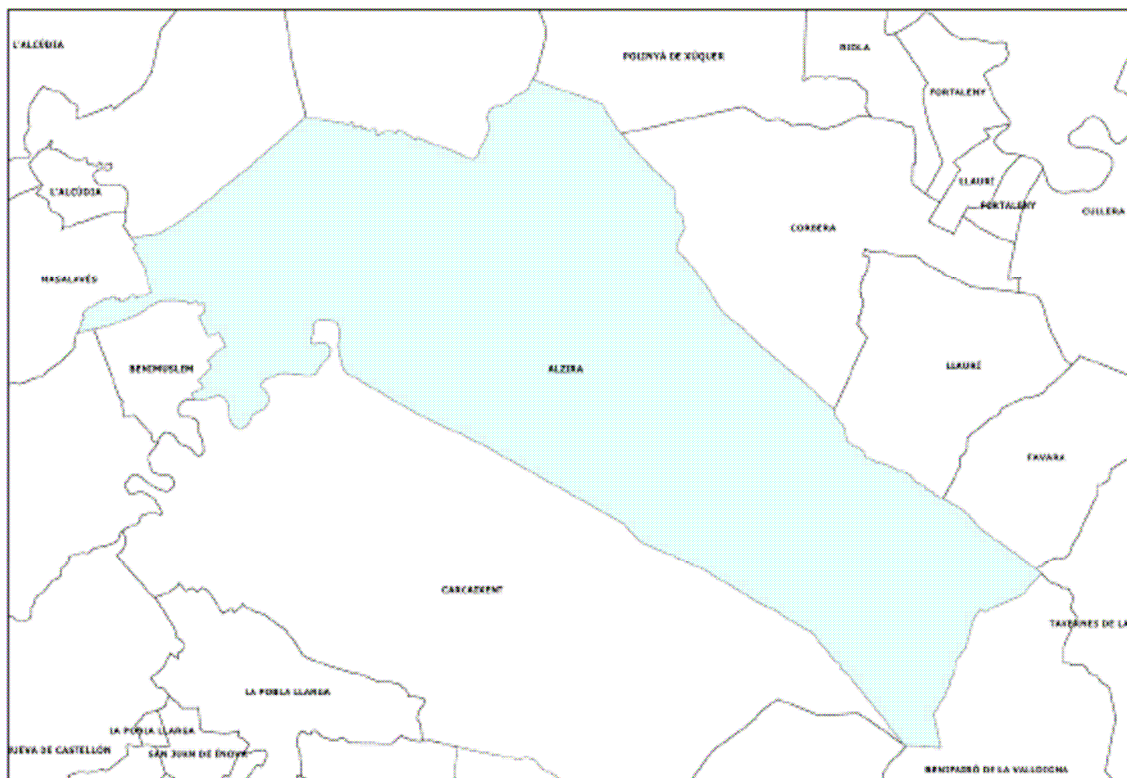


III.1 DENOMINACIÓN Y DELIMITACIÓN

El Termino Municipal de Alzira se sitúa en la comarca de La Ribera Alta, de la que constituye capital. Presenta una superficie total de 111,45 km², que se distribuye en dos áreas o zonas, el sector de mayor superficie es "Alzira", y el de menor tamaño se denomina "La Garrofera". La primera de ellas incluye los núcleos urbanos de Alzira y la Barraca d'Aigües Vives, con una superficie de 83,24 Km². Se localiza en la siguiente posición geográfica:

Latitud: entre 39° 06' 00" y 39° 11' 00" - Longitud: entre 0° 19' 00" y 0° 31' 00"

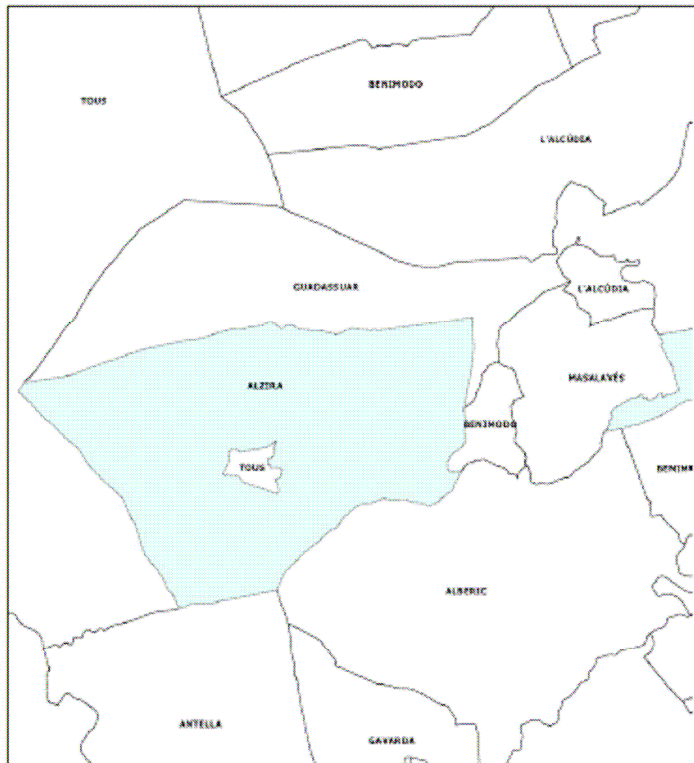


Este núcleo principal del término municipal contiene la mayor parte del núcleo forestal, y los parajes de la Casella y la Murta. Esta área es limítrofe con los siguientes términos municipales:

LOCALIZACION	MUNICIPIO
N	<i>Guadassuar, Algemesí, Polinya del Xúquer, Benicull y Corbera</i>
E	<i>Llaurí, Favareta, Tavernes de Valldigna y Benifairó de Valldigna</i>
S	<i>Benifairo de Valldigna, Simat de Valldigna y Carcaixent.</i>
W	<i>Benimuslem, Alberic y Massalavés</i>

A unos 12 Km de distancia al oeste, y separada por los términos de Massalavés, Benimuslem, Alberic, Benimodo y Guadassuar, se sitúa la parte del término municipal conocida como "La Garrofera", o "Garrofera de Alzira". Presenta una superficie de 28,21 Km² y se sitúa en la siguiente posición geográfica:

Latitud: entre 39° 07' 20" y 39 ° 10' 00" - Longitud: entre 0°33'00" y 0°39'00"



Este núcleo de "La Garrofera" es colindante con los siguientes términos municipales:

LOCALIZACION	MUNICIPIO
N	<i>Guadassuar</i>
E	<i>Guadassuar y un enclave de Benimodo</i>
S	<i>Alberic y Antella</i>
W	<i>Sumacàrcer y Tous</i>

De acuerdo con los datos elaborados por la Oficina Comarcal Agraria de Alzira, en 1992, para el Instituto Nacional de Estadística, las 11.145 hectáreas del término municipal de Alzira, se desglosaban en los siguientes usos:

DE NATURALEZA	EXTENSIÓN (PORCENTAJE)
Urbana e Infraestructuras	897 ha. (8.05%)
Agrícolas	5.798ha. (52.02%)
Forestales (incluyendo pastos)	4.000ha. (35'90%)
Ríos, ramblas y riberas	450ha. (4'03%)
TOTAL	11.145 Has (100%)

El Término Municipal de Alzira se distribuye entre el llano de inundación del Xúquer y su entorno. En un primer análisis geomorfológico del término municipal distinguimos los siguientes componentes:

-Relieves calcáreos Jurásicos y Cretácicos, que corresponderían a las Sierras de Corbera, La Murta, Les Agulles, y parte de los Montes de Carcaixent, en Alzira, y a las últimas estribaciones de la Sierra del Cavalló, que a nivel local se conocen como los Montes de Tous, en La Garrofera; todos los relieves que bordean el llano de inundación del Xúquer presentan una orientación mayoritariamente de carácter NW-SE.

-Substratos terciarios, que se ubican bordeando los relieves de la Sierra del Cavalló, en la Garrofera.

-Dentro del material Cuaternario, diferenciamos, por una parte, los piedemontes que se originan alrededor de los relieves de carácter mesozoico anteriormente mencionados, y que se interponen entre estos y la amplia llanura de inundación; el Glacis de acumulación que conforma el Pla De Corbera, en el tramo final del barranco de La Murta; los abanicos aluviales que se localizan en el área de Vilella, contruidos por las deposiciones de los barrancos de L' Estret y La Casella. Más hacia el norte, la actividad del Barranco de la Murta también determina un importante abanico aluvial al entrar en contacto con la llanura de inundación. Así

mismo, destacar en este sentido la actividad de la Rambla de La Senyora en la Garrofera. Completando el relieve, la existencia de gran cantidad de barrancos, y los cauces del Río Verd, y, sobre todo, el Río Xúquer.

En la llanura, la altura varía ligeramente en determinadas áreas, el casco urbano de Alzira se sitúa en los 20 m. como media, 18,8 m. en la Partida de les Bases, 19.7 m. En Vilella Baja y 26 m. en Vilella Alta. Descendiendo a un nivel más concreto, en la margen derecha del Río Xúquer, el punto más bajo de la llanura en el término municipal de Alzira se sitúa en la Partida dels Tolls con 15' 5 m., en un área muy próxima a la desembocadura del Magre. Desde este punto, se va ascendiendo, con una leve pendiente por el Pla de Corbera, alcanzando los 25 m. en la zona conocida como "Forn de Carrascosa", y los 39 m. en la Carretera CV-505 que une Alzira con Corbera, a la altura del Barranco de La Murta. El Cementerio municipal, en la parte baja del Valle de La Murta, ("Pla de La Murta"), se sitúa sobre los 50 m., y La Casa Vella de La Murta, en la cabecera del valle se sitúa ya unos 150 m. sobre el nivel del mar. El barranco de la Casella, a su paso por la CV-50, en la parte baja del valle de la Casella, se sitúa sobre los 30 m., mientras la Casa Vella de La Casella, en la parte media, alcanza ya los 80 m. El casco urbano de la Barraca d'Aigües Vives, se sitúa a 73 m. de altura aproximadamente. La pendiente, en la llanura de inundación, no llega a superar el 5% en prácticamente ningún punto.

Por lo que respecta a la zona que se sitúa a la izquierda del Xúquer (conocida como Horta d'Alzira), la cota más elevada corresponde a la Partida de Toro, con 26'8 m., y la altura media en L'Horta se sitúa aproximadamente en los 18' 5 m, cuando la parte más alta del cauce del Xúquer está sobre los 20 m de altura. Esta disposición elevada del río Xúquer sobre las zonas más próximas de la llanura de inundación, debido a las deposiciones de material cuando el río se desborda, origina graves problemas en las crecidas, ya que el agua circula con mayor facilidad por estas zonas más deprimidas.



Imagen 8: Vista general orografía núcleo principal de Alzira - Fuente: MEDI XXI GSA – Digital Globe

Los relieves montañosos equivalen a un 35% de la superficie total (aproximadamente 40 Km²). Esta superficie se distribuye de la siguiente manera: en plena transición del Ibérico y el Bético, se localizan las Sierras de Corbera, de La Murta y de Les Agulles, con orientación NW-SE y prácticamente en paralelo, delimitando una serie de valles entre ellas, que son, de norte a sur, el Valle de La Murta, entre la Sierra de Corbera y la Sierra de la Murta, el Valle de La Casella, entre las Sierras de La Murta y de Les Agulles, y el Valle de Aigües Vives, entre la Sierra de les Agulles y los Montes de Carcaixent. Las mayores pendientes se localizan en la Sierra de les Agulles, donde se supera en algunos puntos los 45%, con un relieve abrupto, que se manifiesta en menor medida en las Sierra de La Murta y Corbera; los relieves más suaves corresponden mayoritariamente al material jurásico. Las cotas más altas de estas Sierras se alcanzan en La Ratlla,

con 625 m., Les Orelles d'Ase (592 m.), El Puntal de Los Madroños, con 550 m. y La Creu del Cardenal, con 543 m.

En cuanto a la Garrofera, distinguimos dos tipos de relieve: uno más llano que se localiza en la parte oriental, y que alcanza los 30 mts, a la altura de la Acequia Real Del Xúquer (en el límite con el término municipal de Alberic), en la que destaca aislado el cerro de Misana, de 94 mts; continua con una leve pendiente ascendiente (entre el 0 y el 5 %) de material terciario sin encontrar más accidentes geográficos que pequeñas torrenteras, a excepción de La Rambla de la Señora, que recoge parte de las escorrentías de la Sierra del Cavalló (localmente, Montes de Tous), y las lleva hasta el Río Verd. El casco urbano de Tous (a 90 mts. sobre el nivel del mar) está situado a pies de los montes del mismo nombre, los cuales alcanzan su máxima cota en el pico del Palmeral, con 336 m. En su conjunto, los relieves montañosos de La Garrofera presentan un carácter menos abrupto que en Alzira.

Alzira se sitúa en la zona de transición de la Cordillera Ibérica, con el Sistema Prebético, tal como se manifiesta en algunos puntos de los relieves montañosos, donde llegan a coincidir una directriz estructural de carácter ibérico (NNW-SSE), junto a fracturas de características Béticas (SSE-NNW). Dicha zona ocupa las Sierras de Corbera y Les Agulles, los valles de Aigües Vives y La Murta, tal como se observa en el plano geológico en cuanto a la dirección de las fracturas. Estratigráficamente se caracteriza esta unidad por el predominio de materiales cretácicos con espesores de más de mil metros.

De acuerdo con los datos existentes en los mapas geológicos editados por el IGME, correspondientes a las hojas de Navarrés, Sueca y Alzira, los materiales que afloran en Alzira abarcan desde el Jurásico hasta el Cuaternario. El material Jurásico, constituido por sedimentos marinos de naturaleza carbonatada (calcáreas y margas) aflora en la caras sur de la Sierra de les Agulles, en la parte colindante con el Valle de la Barraca de Aigües Vives, y de la Sierra de Corbera, sobre el Valle de la Murta; mayoritariamente, estos materiales se componen de calizas y margas en alternancia, correspondientes a afloramientos de edad Lias-Dogger.

El material Cretácico es predominante en el área de análisis. Aflora en gran parte de las Sierras de La Murta y de Les Agulles, y en la parte de los Montes de Carcaixent (zona del Realenc, La Bosarta...); del Cretácico Inferior, se localizan materiales de manera puntual en la cabecera del Valle de la Murta, en la proximidades de la Urbanización San Bernat, en el mismo Valle, todas ellas en la parte más occidental de la Sierra de Corbera, y en la parte del Valle d'Aigües Vives conocido como Santa Marina, perteneciente a los Montes de Carcaixent.

Ya del Cretácico superior, en la Sierra de les Agulles predominan materiales del Senoniense inferior, mientras que la Sierra de la Murta presenta una estratigrafía más compleja, con presencia de materiales del cenomaniense, turoniense, y en la zona que forma la cabecera del Valle de la Casella, confluencia de las dos sierras, predominan materiales pertenecientes al Senoniense superior. El Terciario, únicamente aflora en Alzira en la parte alta de la cabecera del Valle de la Casella, siendo materiales del Paleoceno, formados por margas y areniscas.

En cuanto a los materiales del Cuaternario, los materiales más antiguos, corresponden a depósitos continentales datados en el Pleistoceno superior que se localizan en la zona denominada como Pla de Corbera, en el tramo final del Barranco de La Murta, formando un amplio cono de deyección de débil pendiente; encontramos coluviones en orla del mismo periodo, en prácticamente todos los valles, bordeando las diferentes Sierras ya mencionadas.

En el Valle de la Casella, en la parte agrícola, encontramos depósitos de aluvial antiguo, formado por cantos y arenas cementadas, al igual que en el Valle d'Aigües Vives. Por último, dentro de este periodo, encontramos, en la zona de Vilella, un Glacis de acumulación, de leves pendientes, formado por arcillas y cantos.

Los materiales más recientes, pertenecientes al Holoceno, se localizan en la parte más oriental del Valle d'Aigües Vives, en el tramo del Barranco de La Casella que discurre por la antigua Granja de Avides, y , sobre todo, en el tramo medio del Barranco de La Murta, en la zona conocida como Pla de la Murta. En la

proximidad del Río Xúquer, en la Horta d'Alzira, encontramos limos de inundación, de sedimentos finos, cuyo origen serían los continuos desbordamientos del río. En paralelo a estos, en la zona donde se ubica el casco urbano de Alzira, y en zonas colindantes, encontramos una franja de limos pardos fluviales. Bordeando el límite con el término municipal de Guadassuar, material aluvial, formado por arenas y limos, En La Garrofera, el material más antiguo que aflora corresponde al Cretácico inferior, en la proximidad del Pico del Palmeral; en cuanto al Cretácico Superior, se localiza en el resto de los Montes de Tous, siendo predominantes los materiales pertenecientes al Senoniense inferior, constituidos por Calizas y Dolomias, y con una potencia de estrato de 270 mts; el Cerro de Misana, pertenece a este periodo. En la parte más septentrional, afloran materiales correspondientes al turoniense, formados por Dolomía masiva cristalina, y con unos 60 mts de potencia de estrato.

El Terciario se manifiesta de manera importante; en concreto, y prácticamente formando una franja entre el caso urbano de Tous y el cerro de Misana, encontramos materiales pertenecientes al Mioceno superior, formado por areniscas, conglomerados, margas rojas y calizas lacustres.

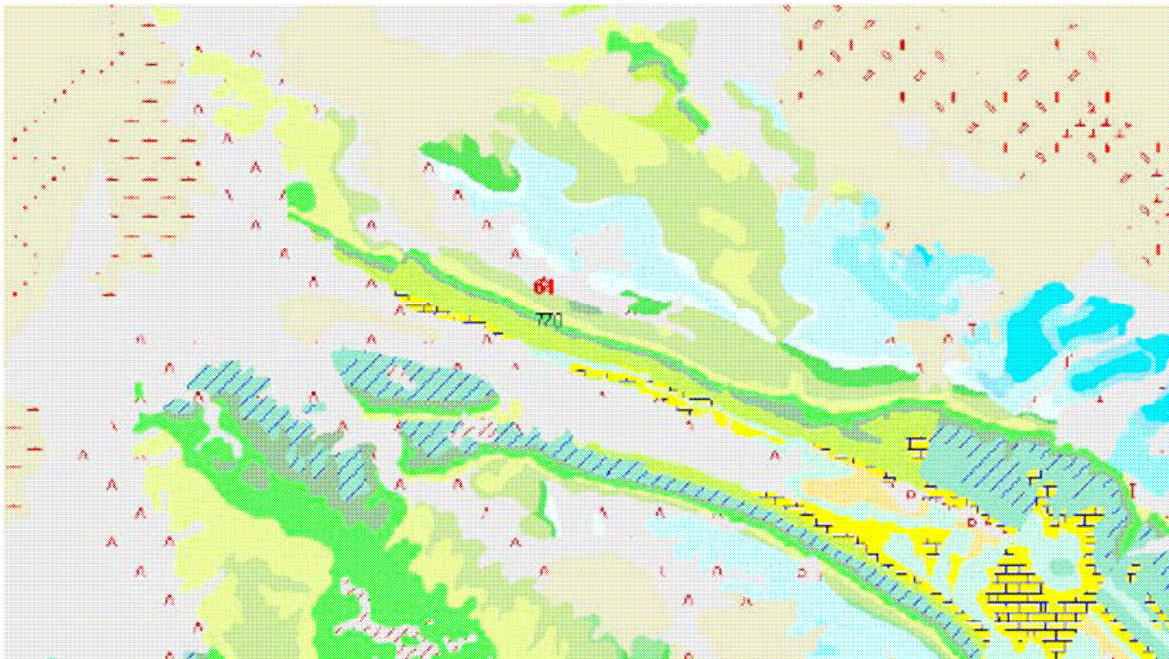
Las rocas sedimentadas durante el Cuaternario afloran en La Garrofera sobre el Terciario, formando una costra de calizas de débil espesor pertenecientes al Pleistoceno. También del mismo periodo, en la parte más oriental de la Garrofera se sedimentaron materiales de abanicos aluviales, formados por arcillas rojas y cantos. Por último, en la estrecha franja existente entre el Río Xúquer y el material Cretácico, limítrofe con Sumacárcer, y correspondientes al Holoceno, se forman una serie de terrazas de origen fluvial, con arenas, limos y cantos.

Si se analizan las características geotécnicas de los materiales en los Mapas Geotécnicos realizados por el IGME (1973 y 1977) se señalan como características de los materiales en todas las zonas como de condiciones constructivas favorables o aceptables, a excepción de determinados puntos, como puedan ser los montes de Tous, por problemas hidrológicos (refiriéndose a la permeabilidad del material y la consiguiente vulnerabilidad de los acuíferos), y puntos concretos de las Sierras

de Corbera, Murta y Agulles, por problemas geomorfológicos (relacionados con las pendientes superiores al 18% existentes en ellas).

Posteriormente, Cendrero, en el "Mapa Geocientífico de la Provincia de Valencia" (1986), editado por la Diputación Provincial de Valencia, amplía la información a datos sobre la Capacidad portante, excavabilidad, espesor del regolito, permeabilidad, corrosividad y estabilidad de taludes, no indicando limitaciones en cuanto a condiciones de cimentación en todo el término municipal.

Mapa geológico nacional, término municipal de Alzira



En el mencionado "Mapa Geocientífico de la Provincia de Valencia", se determinan, las siguientes clases de suelos en la zona de Alzira:

- Luvisoles crómicos y rendzinas xéricas, en la Sierra de Corbera y la zona más oriental del término municipal, situada en el Valle d' Aigües Vives.
- Luvisoles crómicos y litosoles, en la Sierra de les Agulles.
- Cambisoles cálcicos, en los Valles de la Murta, Casella y Aigües Vives (parcialmente) y Vilella.

En la Garrofera, los suelos existentes son los siguientes:

- Cambisol cálcico, en la zona de abanico aluvial situada entre Tous y Misana.
- Regosol calcáreo y Cambisol cálcico, en la franja superior, sobre materiales terciarios.
- Luvisol crómico y rendzinas, en los Montes de Tous.

En el Valle de La Murta y parte del Valle de la Casella, se determina la siguiente distribución:

- En la cabecera del Valle de La Casella, señalan la presencia de un arenosol flúvico.
- En las laderas sur de las Sierras de La Murta y Corbera se detecta básicamente un leptosol lítico, y puntualmente, luvisoles crómicos.
- En las plataformas de Las Sierras de La Murta y Corbera, encontramos luvisol crómico junto a leptosol lítico.
- En la Umbría de la Murta, se detectaría, mayoritariamente, un luvisol crómico.

Por último se encuentran Arenosoles flúvicos y luvisoles cálcico-crómicos, en la cabecera del Valle de La Murta.

Con referencia a la Capacidad Agrológica de estos suelos, y de acuerdo con la Cartografía temática de la COPUT, sobre el término municipal se determina la siguiente distribución :

- Suelos con capacidad agraria muy alta: se ubican únicamente en la estrecha franja que forman las terrazas fluviales del Río Xuquer, en la Garrofera, limítrofe con Sumacárcer.

- Suelos con capacidad agraria alta: corresponden a todos los suelos situados en la llanura de inundación, así como el material aluvial y coluvial de los Valles de La Murta, La Casella y Aigues Vives, y parte de los terrenos Cuaternarios de La Garrofera.

- Suelos con capacidad agraria moderada: se determinan únicamente en la zona del Terciario, en La Garrofera.

- Suelos con capacidad agraria baja: localizados en la zona montañosa próxima a la Cova de Les Maravelles, limítrofe con el término municipal de Carcaixent, en los cerros Jurásicos existentes en la Solana de la Barraca, y en el cerro de Misana, en la Garrofera.

- Suelos con capacidad agraria muy baja: corresponden al resto de los relieves montañosos existentes en el término municipal.

Dada su situación geográfica y la orientación mayoritaria de los relieves montañosos, el término de Alzira presenta un clima típicamente mediterráneo, que de acuerdo con los datos proporcionados en el "Atlas Climático de La Comunidad Valenciana" (A. Pérez Cuevas, 1994, COPUT) y según la clasificación de Thornthwaite, correspondería a un clima subhúmedo seco, mesotérmico, con superávit moderado de humedad en invierno.

De acuerdo con el mencionado trabajo, y teniendo en cuenta que los datos están referidos al casco urbano de Alzira, ya que no existen referencias de La Garrofera, la temperatura media anual se sitúa en 17,4 °C, con una media anual de temperaturas máximas de 23,2 °C, y una media anual de temperaturas mínimas de 11,5 °C. Si nos referimos a datos mensuales, el mes más caluroso, como valores medios, corresponde a Agosto, con 25,7°C, y el mes más frío, a Enero, con 10,7°C.

Los datos referentes a heladas señalan como época media más temprana el mes de Diciembre (16 de Diciembre), y época media más tardía, el mes de Marzo (1 de Marzo), y por tanto serían 4 meses de riesgo de heladas, y tomando estos valores como medias, estarían en el Período Central de heladas que son las más perjudiciales para los cítricos. Las zonas con más riesgo se localizan en los fondos de los valles (Murta, Casella y Aigües Vives), así como la zona de L'Horta y en algunos puntos de la Partida de Vilella, presentando el resto de Alzira un riesgo mucho menor. En cuanto a La Garrofera, las zonas de más riesgo de helada se localizan en la parte colindante con el término de Guadassuar.

En cuanto a las precipitaciones destaca una gran pluviosidad (entre 600 - 800 mm de media anual) y torrencialidad de carácter estacional. La media anual se sitúa en 633,1 mm con una distribución mensual que indica que el máximo de precipitación media se alcanza en Octubre, con 114,1 mm, seguido por el mes de Noviembre, con 91,7 mm. Por lo que estacionalmente Otoño es la estación más lluviosa, y en numerosas ocasiones con carácter torrencial, pudiendo superarse los 100 mm. en 24 horas. A este carácter intenso contribuye sin duda el relieve de Alzira, y la disposición en paralelo a la costa de la Sierra de Corbera. Si a esto se unen condiciones de gota fría en altura, se pueden dar lluvias con carácter catastrófico.

Progresivamente, la cantidad de lluvia va descendiendo, hasta un mínimo de 10mm en el mes de Julio. Junto a estos datos, cabe señalar que los meses de Abril y Mayo son los que mayor cantidad de días de lluvia presentan.

La precipitación y la temperatura medias son:

Meses	Temperatura (°C)	Precipitación (mm)
Enero	10,7	58,5
Febrero	11,4	41,6
Marzo	13	55
Abril	15,1	48,8
Mayo	18,6	42,6
Junio	22,2	24,4
Julio	25,5	10
Agosto	25,7	14,9
Septiembre	23	55,9
Octubre	18,3	114,1
Noviembre	13,8	91,7
Diciembre	11	75,6

La evapotranspiración potencial anual, calculada según el método de Thornthwaite alcanza un valor de 913 mm/año. Atendiendo al riesgo de tormentas de Granizo, Alzira está clasificada como zona de riesgo medio de tormentas de granizo (1 episodio/año), de acuerdo con los datos de la Conselleria de Agricultura.

Bioclimáticamente, se distinguirían dos subregiones:

- La llanura de inundación, correspondiente al tipo Mediterráneo subárido, cálido, de estíos secos.
- Los relieves montañosos, correspondiente al Mediterráneo genuino, cálido, menos seco, de inviernos templados.

Vientos

En cuanto al régimen de vientos, hay que señalar que los datos más cercanos corresponden a la estación Meteorológica de Valencia, sita en Los Viveros. De acuerdo con ellos, los vientos dominantes son los de componente Sudeste Noreste y Oeste. Las principales frecuencias de dirección son las siguientes, referidas con carácter anual y en %:

SE	18,3%
NE	8,5%
W	8%
SW	7,7%

Las calmas representan un 32% del total. Así mismo, las velocidades medias anuales más elevadas se dan en los vientos de componente NNW, con una velocidad de 14' 5 Km/h. La velocidad máxima correspondió a vientos de poniente, (componente W), con 104 Km/h, en el mes de Enero.

De acuerdo con Manuel Costa en "La Vegetación en el País Valenciano" (Universidad de Valencia, 1986) el término municipal de Alzira se situa, corológicamente hablando, en el sector setabense de la provincia Catalano-

Valenciano-Provenzal-Balear. La vegetación climatófila potencial pertenecería a varias series, según las características ombrotérmicas de las diferentes partes del territorio. Así, distingue:

- **Piso termomediterráneo:**

- Serie termomediterránea ibero-levantina basífila de la carrasca (*Rubio longifoliae-Querceto rotundifoliae - sigmetum*). Su distribución vocacional correspondería a toda el área montañosa del sector de Alzira,(Sierra de la Murta, Sierra de les Agulles, Sierra de Corbera), así como la parte más llana de La Garrofera.

- Serie termomediterránea valenciano-tarraconense seca de la coscoja y lentisco (*Quercu cocciferae Pistacieto lentisci -sigmetum*). Se localizaría en prácticamente toda el área oeste de los montes de Tous, recayente sobre el cauce del Rio Xúquer.

- **Piso mesomediterráneo:**

- Serie mesomediterránea castellano-aragonesa basófila de la carrasca (*Bupleuro rigidi- Querceto rotundifoliae sigmetum*). Se situaría en la parte alta de la Casella, en la zona limítrofe con los términos de Tavernes y Benifairó de Valldigna, así como en la cara Este de los Montes de Tous, zonas todas ellas con un clima más extremo.

La vegetación edafófila, se situaría en la llanura aluvial, y correspondería a geomegaserias riparias mediterráneas y regadíos. El carrascal termófilo litoral se trata de un bosque con un estrato arbóreo en el que dominan las carrascas (*Quercus ilex ssp rotundifolia*), y en cuyo estrato arbustivo se sitúan el lentisco (*Pistacia lentiscus*), espino negro (*Rhamnus lycioides*), labiérmano (*Phillyrea angustifolia*), acebuche (*Olea europaea var. sylvestris*), esparraguera (*Asparagus officinalis*), cade, (*Juniperus oxydedrus*), zarzaparrilla (*Smilax aspera*) madreselva (*Lonicera implexa*), y elementos termófilos como el palmito (*Chamaerops humilis*),

entre otras, conformando la formación climax. En algunos puntos, y con un ombroclima más húmedo, se presenta la faciación húmeda de *Fraxinus ornus*, donde el carrascal termófilo se enriquece con especies como son el fresno florido (*Fraxinus ornus*), espino albar (*Crataegus monogyna*), laurel (*Laurus nobilis*), madroño (*Arbutus unedo*), durillo (*Viburnum tinus*), galzerán (*Ruscus aculeatus*) e incluso rebollo (*Quercus faginea*), formando una subasociación muy similar a *Quercetum ilicis galloprovinciale genistetosum patensis* (= Viburno-*Quercetum ilicis*, (Braun-Blanquet et al.), o a *Quercetum ilicis ornetosum* (Allier & Lacoste, 1980).

De acuerdo con las características básicas de este carrascal, la faciación típica se localiza en las vertientes más soleadas (Cara Sur y Oeste) de las Sierras de Alzira. La realidad es que solo quedan algunos restos en la solana de la Sierra de La Murta, en la parte recayente en el Valle de La Casella, aislados entre sí. Asimismo, aparecen aislados algunos ejemplares de Carrasca en el Valle d'Aigües Vives, junto al Barranco de L'Estret.

La faciación húmeda de *Fraxinus ornus* se localiza relativamente bien conservado en la cabecera y Umbría del Valle de La Murta, en la Sierra del mismo nombre, acompañando al fresno el resto de especies que dan carácter a esta asociación, como el madroño, fresno de flor, durillo, espino albar, galzerán y laurel, este último en la zona más próxima al barranco. Mucho más alterada, se localiza puntualmente en la umbría de la Sierra de les Agulles, y en algunos de los barrancos de la Solana de la Barraca.

Por su parte, el carrascal continental presenta una vegetación empobrecida por el clima más extremo, con lo cual desaparecen algunas de las especies de ombroclima húmedo, y los elementos termófilos, y se han incorporado otras, como el aladierno (*Rhamnus alaternus*). Su localización potencial (la cabecera de La Casella) ha sido repetidamente castigada por los incendios (el último de ellos, en 1991), siendo actualmente la vegetación predominante pastizales anuales de Thero-Brachypodium.

El resto de la vegetación actual existente en los relieves montañosos, corresponde, en el mejor de los casos, a coscojares; hay que considerarlos como la etapa inmediatamente anterior a la climax en la sucesión ecológica, a excepción del área mencionada de La Garrofera, donde, teóricamente constituiría la climax. En su composición, son miembros básicos el lentisco, la coscoja, el palmito, el acebuche, zarzaparrilla, algarrobo y cade. En concreto, se localizan en la Solana de Las Sierras de La Murta y les Agulles, así como, puntualmente, en la solana del Valle de La Murta, y la Partida del Portixol. Aparecen frecuentemente orlados con una densa pinada de Pino Carrasco (*Pinus halepensis*), especie actualmente predominante, de entre todos los de porte arboreo, en el término municipal de Alzira.

Los sucesivos incendios han provocado una degradación de esta vegetación, siendo sustituida por romerales (*Rosmarino-Ericion*) y timonedas, en los cuales predominan el brezo (*Erica multiflora*), albaida (*Anthyllis cytisoides*), romero (*Rosmarinus officinalis*), aliaga (*Ulex parviflorus*), tomillo, (*Thymus vulgaris*), jara (*Cistus albidus*), y que se enriquece puntualmente con endemismo propios de la provincia corológica como es la pebrella (*Thymus piperella*). Los encontramos, principalmente, en la solana del Valle de la Murta, solana del Valle d ' Aigues Vives, Montes de Carcaixent) y, en La Garrofera, en puntos concretos de los Montes de Tous. Por último, evitando la pérdida total del suelo, tenemos los pastizales anuales donde predominan *Brachypodium retusum*, *Dactylis glomerata* y *Phlomis lychnitis*, especies pioneras dentro de la sucesión ecológica. Se encuentran podemos encontrar en gran parte de los Montes de Tous, y en las Solanas de La Casella y Serra de Les Agulles.

Dentro de estas formaciones, podemos encontrar varios endemismos y especies raras o amenazadas, aunque siempre en un número pequeño, y en ámbitos marginales, de acuerdo con la bibliografía más reciente ("Flora Vasculara rara, endémica o amenazada de la Comunidad Valenciana" A. Aguilera Palasí et al. (1995). Conselleria de Medio Ambiente.)

- *Verbascum fontqueri*.
- *Aster willkommii*.

- *Linaria viscosa*.
- *Anthyllis onobrychioides*.
- *Arenaria aggregata ssp. pseudoarmeriastrum*.
- *Brassica repanda ssp.maritima*.
- *Trisetum cavanillesianum*.
- *Sarcocapnos saetabensis*.
- *Leucanthemum gracilicaule*.
- *Salvia valentina*.
- *Sideritis incana ssp edetana*.
- *Arenaria valentina*.
- *Linaria depauperata*.
- *Urginea undulata*.

En cuanto a especies protegidas por la Orden de 20 de Diciembre de 1985, de la Consellería de Agricultura y Pesca, encontramos en el término de Alzira, y más concretamente en áreas concretas de las Sierras del Cavall, Murta y Les Agulles:

- Lathyrus tremolsianus*
- Fraxinus ornus*
- Laurus nobilis*
- Myrtus communis*
- Ruscus aculeatus*
- Quercus ilex*
- Viburnum tinus*
- Thymus ssp*
- Arbutus unedo*
- Teucrium ssp*

- Dictamnus hispanicus*
- Pistacia terebinthus*
- Hypericum ericoides*
- Jasoniana glutinosa*
- Micromerisa fruticosa*
- Phlomis crinita*
- Chamaerops humilis*
- Cytisus patens*
- Sideritis ssp*
- Antirrhinum valentinum*

La vegetación edafófila se localiza en las riberas de los ríos, tanto Xúquer como Verd. Potencialmente, y en paralelo desde el propio cauce se deben encontrar sucesivamente, saucedas, choperas y olmedas, como elementos básicos de la vegetación riparia. La realidad nos muestra solo restos empobrecidos de estas comunidades, en tramos muy limitados, donde coexisten pies de *Salix eleagnos* (sargatillo), y *Populus alba* (chopo), acompañados mayoritariamente por *Rubus ulmifolius* (zarzamora) y *Arundo donax* (Caña). La actividad humana, transformando del cauce natural zonas para cultivo, ha sustituido esta vegetación por otra caracterizada por comunidades nitrófilas y campos de cítricos, dejando una estrecha franja donde sobreviven algunos ejemplares.

La vegetación potencial de los barrancos corresponde al adelfar, donde predominaría la adelfa (*Nerium oleander*), acompañada por la zarzamora y caña, como especies características; esta situación se mantiene relativamente en la cabecera de la mayoría de grandes barrancos que nacen en los relieves montañosos de Alzira, (Barranco de La Murta, Casella y L'Estret), así como en la Rambla de La Señora, en la Garrofera, y se va modificando a medida que se aproxima a los campos de cultivo, donde predomina el Cañar (*Arundini-Convolvuletum sepium*), con presencia puntual de especies aloctonas que se han adaptado bien, como la pitera (*Agave americana*), y la higuera de moro (*Opuntia ficus-indica*).

Aceptando que el inventario faunístico va muy ligado a biotópos definidos básicamente sobre la base de las formaciones vegetales, sin obviar otros parámetros, y de acuerdo con el "Catálogo Faunístico del Término municipal de Alzira" (Jesús Selfa Arlandis et al. Departamento de Biología Animal Universidad de Valencia. 1995) se han determinado cinco biotopos, en la totalidad del término, que son los siguientes:

- Urbano: encontramos representantes propios de las zonas que se definen como urbanas, es decir el casco urbano y zonas periurbanas con una presencia importante de viviendas. En algunos casos coexisten especies pertenecientes a otros biotopos, dada la proximidad entre sí.

En Vertebrados existe un predominio de especies tal como la rata común (*Rattus norvegicus*), rata negra (*Rattus rattus*), y ratón común (*Mus musculus*). En las zonas periféricas al casco urbano, almacenes y viviendas antiguas también encontramos el murciélago común (*Pipistrellus pipistrellus*). En esta misma área, donde se va perdiendo el carácter urbano encontramos, dentro de los reptiles, la salamanesca común (*Tarentola mauritanica*) y la Salamanesca rosada (*Hemidactylus turcicus*); también, las lagartijas ibéricas (*Podarcis hispanica*) y la colirroja (*Acanthodactylus erythrurus*).

La avifauna está claramente dominada por Paseriformes (*Passer domesticus* y *P. montanus*) y Estorninos (*Sturnus unicolor* y *S. vulgaris*). Puntualmente, encontramos el avión común (*Delichon urbica*) y la golondrina (*Hirundo rustica*).

- Ribera: corresponde al área determinada por la existencia de cauces que presentan de modo continuo agua y la vegetación propia que lo circunscribe. Básicamente, el Río Xúquer y el Río Verd.

La fauna correspondiente a este biotopo se empobrece bastante de la potencial, sobre todo a nivel de ictiofauna, de la cual es difícil determinar con exactitud su estado actual. Dado que la carga de aguas residuales aumenta tal como el Xúquer se adentra dentro de la Comarca geográfica de La Ribera, se estima que en la zona colindante con el término municipal de Sumacárcer (parte oeste de La Garrofera), se encuentran las aguas más limpias, y por tanto podemos encontrar

Barbo común (*Barbus bocagei*) y Carpa (*Cyprinus carpio*). Especies migratorias como la anguila, sujeta a la existencia continua de caudal, se nombran en diferentes estudios, pero dadas las condiciones de calidad de las aguas en el cauce del Xúquer es problemático determinar actualmente su presencia.

La existencia de anfibios sí es más clara, sobre todo en la zona de L'Horta, donde las acequias presentan agua en gran parte del año. Las especies principales son el sapo de espuelas (*Pelobates cultripes*), sapo común (*Bufo bufo*), sapo corredor (*Bufo calamita*), y el sapo partero común (*Alytes obstetricans*). De mamíferos, se señala la presencia del erizo común (*Erinaceus europaeus*), las dos especies de musarañas, ratón casero (*Mus musculus*) y rata común (*Rattus norvegicus*). Los reptiles se limitan a la presencia de las culebras ya mencionadas en el biotopo agrícola. La ornitofauna si presenta mayor diversidad; entre otras especies, las lavanderas (*Motacilla* spp.), Carriceros (*Acrocephalus scirpaeus*, *A. arundinaceus*), especies migratorias como el Martín pescador (*Alcedo atthis*), Garceta común (*Egretta garzetta*), y la garza real (*Ardea cinerea*).

- Matorral: Corresponde a las fases más degradadas del bosque climácico propio de la zona.

Básicamente, a las asociaciones propias de la Clase Ononido -Rosmarinetea, y asociaciones de transición y recuperación tras los incendios, orladas con presencia puntual de pinos, de amplia distribución en el término municipal.

Dentro de los mamíferos encontramos el zorro (*Vulpes vulpes*), ratón de campo (*Apodemus sylvaticus*), musaraña común (*Crocidua russula*), Jabalí (*Sus scrofa*) y muy sometidos a la presión cinegética, conejos (*Oryctolagus cuniculus*) y liebres (*Lepus capensis*). Mención aparte merecen las diversas especies de murciélagos existentes en la gran cantidad de cavidades existentes en Alzira.

Rhinolophus ferrumequinum, *R. mehelyi*, *R. euryale*, y *Miniopterus schreibersi* son especies que se localizan en cuevas de las áreas montañosas.

La herpetofauna está representada por el lagarto ocelado (*Lacerta lepida*), las lagartijas cenicienta (*Psammodromus hispanicus*), colilarga (*Psammodromus algirus*), colirroja (*Acanthodactylus erythrurus*), e ibérica (*Podarcis hispanica*), y, dudoso, el eslizón ibérico (*Chalcides bedriagai*). Entre las serpientes, mencionar la presencia de la culebra lisa meridional, (*Coronella girondica*), junto a la culebra

bastarda y la de escalera. No es descartable la presencia de la víbora hocicuda (*Vipera latasti*).

En los anfibios, encontramos el sapo común (*Bufo bufo*). De la avifauna, destacar la presencia en algunas de estas zonas del ratonero común (*Buteo buteo*), gavilán (*Accipiter nisus*), y milano negro (*Milvus nigrans*) así como de diversas currucas, (*Sylvia melanocephala*, *S. atricapilla*, *S. cantillans*, *S. undata* y *S. conscpicillata*). La presencia del autillo (*Otus scops*) y Mochuelo (*Athene noctua*), esta ligada a la existencia de viviendas y casas abandonadas o en ruinas. Otras especies presentes son las cogulladas (*Galerida cristata*), y alcaudones (*Lanius senator*, *L. excubitor*).

- Bosque mediterráneo: Áreas de densa vegetación correspondiente a coscojares orlados de pinos y frondosas, así como presencia de roquedos y farallones de cierta importancia dentro de su ámbito.

Básicamente, corresponden a determinadas áreas de las Sierras de Corbera, La Murta, y Les Agulles, donde los pinares maquias alcanzan cierta importancia en cuanto a superficie y continuidad).

En este biotopo, encontramos una mayor diversidad que en el anterior, aunque su limitación espacial y el relativo aislamiento que existe entre las zonas dificulta un mayor número de especies o tamaño de las poblaciones. En mamíferos, prácticamente se repiten las mismas especies que en el biotopo de matorral, ampliadas por la presencia del gato montés (*Felis sylvestris*), y la gineta (*Genetta genetta*). La bibliografía consultada señala como probable la presencia de tejón (*Meles meles*) y comadreja (*Mustela nivalis*). La herpetofauna repite las mismas especies nombradas a nivel de matorral. La avifauna presenta especies propias de masas forestales, como son el Carbonero garrapinos (*Parus ater*) y Agateador (*Certhia brachydactyla*). En zonas con acantilados y roquedos la diversidad se enriquece con la presencia del Halcón peregrino (*Falco peregrinus*) y el águila perdicera (*Hieraetus fasciatus*), junto al Buho real (*Bubo bubo*). Otras rapaces presentes son el Cárabo (*Strix aluco*), mochuelo (*Athene noctua*), Gavilán (*Accipiter nisus*), y Ratonero común (*Buteo buteo*). Las especies cinegéticas presentes en los diferentes cotos del término municipal son el conejo, la perdiz (*Alectoris rufa*), y el faisán (*Phasianus colchicus*), todas ellas anualmente repobladas; señalar también la presencia del ciervo (*Cervus elaphus*) que ha sido introducido, aunque no con carácter cinegético, en el Valle de la Casella;

Todos los cauces situados en el término municipal de Alzira, pertenecen al ámbito administrativo de la Confederación Hidrográfica del Júcar. El relieve existente determina la existencia de numerosos barrancos (la mayoría de ellos de muy corto trazado) y dos cauces principales, con caudal continuo a lo largo del año: el Río Xúquer y el Río Verd.

De acuerdo con el estudio realizado por TYPESA (1995) " Estudios en materia de inundabilidad e infraestructura hidráulica para la revisión del PGOU de Alzira" se localizan las siguientes subcuencas hidrológicas dentro del término municipal de Alzira:

C.1.- Cuenca del Río Xúquer:

- 1.1.-Barranco de La Casella .
 - 1.1.1- Barranco de Vilella.
 - 1.1.1.1.- Barranco de L' Estret.
 - 1.1.2.- Cuenca urbana (Vertido Pont de Xátiva)
 - 1.1.3.- Barranco de Barxeta.
- 1.2.- Cuenca urbana (Vertido Pont de Ferro)
- 1.3.- Cuenca urbana (Vertido L' Alquenencia)
- 1.4.- Rio Verd.
 - 1.4.1.-Rambla de la Señora.
 - 1.4.2.- Barranco de Les Moreres
- 1.5.- Barranco de La Murta/Barranco del Duc.
- 1.6.- Barranco de L' Eixabegó.

C.2.- Cuenca del Barranco del Baladre.

El Rio Xúquer tiene una cuenca drenante de 21.579 Km² y una longitud total de 497' 5 Km, de los cuales los últimos 68 km los realiza entre la Ribera Alta y

Baixa, desde que entra en la Garrofera, por la parte limítrofe con los términos municipales de Tous y Sumacàrcer, bajo el embalse de Tous (cuya nueva construcción permite una capacidad teórica de embalse de 340 Hm³). Bordea encajonado los Montes de Tous, y recibe por su izquierda los cauces del barranco del Malet y el barranco de la Mañana, punto en el cual abandona la Garrofera, volviendo a entrar en el término municipal de Alzira por la Partida del Toro, donde recibe las aguas de la Acequia de Rumbau, y un brazo de la denominada Acequia de Alzira, todas ellas por la izquierda. Antes de llegar al casco urbano de Alzira, recibe por su derecha las aguas del Barranco de la Casella; tras bordear la Vila, recibe el Barranco de la Alquenencia, y más adelante, por su izquierda, las aguas del Rio Verd a la altura de la partidas de Rafol y El Ori, la acequia de Fentina y abandona el término municipal de Alzira, poco después de recibir las aguas del Rio Magro, también por su izquierda.

Presenta un caudal medio de 26 m³/seg., aunque muy matizado en numerosas ocasiones por las condiciones climatológicas de estiaje en verano, y las fuertes lluvias de otoño. El módulo del Xúquer a su paso por la Ribera se reduce drásticamente, pasando de 52 m³/sg a la altura de Tous a 9'4 m³/seg en la desembocadura en Cullera. Esta pérdida se debe a las derivaciones hacia las diversas acequias, para uso agrícola.



Imagen 10: El Xúquer a su paso por Alzira - Fuente: MEDI XXI GSA

El Río Verd, de mucho menor cauce, y afluente del primero, tiene una longitud aproximada de 20,6 Km; nace entre los términos municipales de Masalavés y Benimodo, y entra en el término municipal de Alzira por la partida de Prada, limítrofe con el término de Benimuslem. A él van a desembocar la mayoría de los barrancos y acequias de L´Horta d'Alzira, hasta su desembocadura en el Xúquer.

En concreto, recibe por su izquierda las aguas del Barranco de Montortal, y de las Acequias del Molí, Cabañes, Bort, Mas Roig, Palafanga, Braçal Nou, Pla y Fentina. Por su derecha, los barrancos de Boves, Velasco, de la Redoma, de Tora, y las acequias de Hijueta de la Llantia, Mulata, y el Braçal de Alzira. En el margen derecho del Xúquer encontramos los barrancos de Barxeta y Vilella, que se unen al

de la Casella antes de que este desembogue en el Xúquer; del Marqués, Bosarta, de la Civila, del Cantal Gros, del Salt, de la Falsia, de la Barsella, De la Montañeta Redona, del Terrer, de la Font del Pi,..., muchos de ellos simples torrenteras y que toponímicamente son denominados barrancos; todos van a desembocar al Barranco de l'Estret, a lo largo de su curso por el Valle d'Aigües Vives; tres barrancos, también en este Valle, pero que drenan en la Valldigna, son el Barranco de los Muertos, Cremanser y del Baladre.

El barranco de La Casella recorre el Valle del mismo nombre y recoge las aguas del Barranco de l'Estret, y Barxeta, anteriormente mencionados, antes de desembocar en el Xúquer. Por su parte, el Barranco de la Murta, recibe los cauces del Barranco del Racó de Les Vinyes, del Pedregal, de la Paella, de la Rabosa, y de La Perrera. Este barranco no llega a desembocar en el Río Xúquer, al ser interrumpido su cauce por la Carretera CV-505, y canalizarse sus aguas al Barranco del Duc, en un estrechamiento brusco, que plantea problemas en caso de fuertes lluvias.

En el Pla de Corbera se localizan así mismo el barranco de L'Eixavegó, que nace en las cercanías de la Urbanización San Bernat, y que desemboca en el Barranco del Toll, cuyo cauce continua en el Término municipal de Corbera.

Otros barrancos existentes y cuyo cauce ha sido afectado por la actividad humana, son el barranco de la Arena, y Barranco Fosc, en la parte baja del valle de La Casella, cerca del casco urbano de Alzira, cuyo cauce se pierde entre campos y solares, lo cual provoca inundaciones puntuales en las zonas inmediatas con cotas más bajas en caso de fuertes lluvias.

En la Garrofera, únicamente señalar los barrancos del Malet, de la Mañana y de las Moreras, junto a la Rambla de la Señora.

En general, la red de drenaje en el término municipal se caracteriza por la gran cantidad de barrancos y ramblas que solo llevan agua tras la fuertes lluvias estacionales.

En cuanto a los cauces artificiales, los más importantes son el Canal Júcar-Turia, La Acequia Real del Xúquer, y El Canal de La Reva, todos ellos en la Garrofera.

RED FERROVIARIA

En cuanto al ferrocarril, Alzira posee estación en la línea férrea Valencia-La Encina con un buen servicio, aunque ubicada algo alejada del casco urbano, en las proximidades del Polígono Industrial de la Carretera de Algemesí, también conocido como "del mercado de Abastos". Actualmente se está construyendo la línea de Alta Velocidad de forma paralela a la actual.

VIAS DE COMUNICACIÓN.

1.- **CV-41.** Carretera Xátiva - Silla de la Consellería de Infraestructuras y Transporte. Entra en el Término Municipal procedente de Carcaixent en el PK. 17 y sale del término en dirección a Algemesí en el PK. 24.5.

2.- **CV-50.** Carretera Tavernes de Valldigna - Liria de la Consellería de Infraestructuras y Transporte. Entra en el Término procedente de Simat de Valldigna en el PK. 10 y abandona el Término Municipal en dirección a Guadassuar en el PK. 24.

3.- **CV-550.** Carretera Alberique - Alzira de la Consellería de Infraestructuras y Transporte. Entra en el Término procedente de Alberique por el PK. 8.15 y finaliza a la altura del polígono industrial nº 1 de Alzira donde se enlaza con la CV-41 en el PK. 23.

4.- **CV-505.** Carretera Alzira- Sueca de la Diputación Provincial. Nace en el Término Municipal de Alzira en el PK. 1 y lo abandona en dirección a Albalat en el PK. 4.5.

5.- **CV-506.** Carretera que une la CV-505 con la CV-510 de Consellería de Infraestructuras y Transporte. Su longitud aproximada es de unos 6 Km.

6.- **CV-510** Carretera Alzira - Favareta de la Consellería de Infraestructuras y Transporte. Nace en Alzira en el PK. 1 y lo abandona en dirección Corbera en el PK. 3.2.

7.- **CV-570** Carretera que une la CV-50 con la CV-571 de la Consellería de Infraestructuras y Transporte. Todo su recorrido transcurre por el Término Municipal de Alzira. Su longitud es aproximadamente de 6 Km.

8.- **CV-571** Carretera de la Consellería de Infraestructuras y Transporte. Une el núcleo urbano de Alzira con Carcaixent y posee una longitud de aproximadamente de 6 Km.

9.- **CV-544.** Carretera Guaduasuar- Alzira de la Diputación Provincial. Nace en el término Municipal de Alzira y lo abandona en dirección Montortal

10.-**CV-541.** Antigua Carretera Aberic-Tous de la Consellería de Infraestructuras y Transporte. De esta carretera, sólo un tramo de travesía pertenece a Alzira, siendo esta longitud muy escasa.

11.- **CV-572,** Avinguda de la Ribera, nace en la CV-50 a la altura del PK 20.5, en dirección Carcaixent, intersectando la CV-571, y continuando en el término de Carcaixent.

12.- Carretera **CV-42** (Tramo de la antigua CV-41 Xàtiva – Silla) comienza en el casco urbano disurriendo por la CV-41 en dirección Algemesí.

13.- Carretera **CV-43** (Ronda Norte de Alzira). Nueva vía de comunicación que conecta la CV-50, entre Alzira y Guadassuar, con la CV-510, y con la CV-505.

14.- Carretera Local. Antiguo tramo de la **CV-50** a su paso por el Barranco del Estret, que con las mejoras que se realizaron de la carretera, pasó a titularidad municipal.

RED DE CAMINOS RURALES

En cuanto a la red de caminos rurales, el término municipal de Alzira presenta una elevada densidad, la mayoría de ellos asfaltados, y con un uso importante, por facilitar el acceso a las actividades agrarias.

En concreto, dentro del área de Alzira, se contabilizan hasta 89 caminos rurales, y 27 más en La Garrofera lo que da un total de 116 caminos rurales (cifra que corresponde parcialmente a características toponímicas, ya que muchos de ellos son continuación física de otros), actuando en algunas ocasiones como red alternativa a las carreteras comarcales, para acceder a otros términos municipales, así como a nivel local garantizar la accesibilidad prácticamente a todo el término.

A continuación se exponen los caminos rurales de mayor importancia en Alzira;

1. Camino de Vilella a la Cueva de les Meravelles.
2. Camino viejo de Corbera.
3. Camino de la Perrera.
4. Camino del Eixavegó.
5. Camino Carasol de la Murta.
6. Camino de Mona.
7. Camino de acceso a la urbanización de Sant Bernat.
8. Camino de acceso al Eixavegó.

9. Pista forestal Eixavegó-Racó de les Vinyes.
10. Camí Racó de les Vinyes.
11. Red de caminos Racó de les Vinyes 1.
12. Red de caminos Racó de les Vinyes 2.
13. Red de caminos Racó de les Vinyes 3.
14. Red de caminos Racó de les Vinyes 4.
15. Travesía de la Murta.
16. Camino de acceso a la umbría de la Murta.
17. Camino Murta Umbría.
18. Camino de acceso a Pista forestal al Racó de les Vinyes.
19. Pista forestal al Racó de les Vinyes.
20. Pista principal de la Murta.
21. Pista que se dirige a la Creu del Cardenal.
22. Pista de la Murta a la Racó de les Vinyes.
23. Pista interior Murta a la pista del Racó de les Vinyes.
24. Pista de la Ombría de la Murta.
25. Pista forestal de acceso al Pla del Barber.
26. Pista forestal de acceso a la font del Garrofer.
27. Camino Barranco de la Casella.
28. Camino de acceso a ombría de la sierra de las Agullas.
29. Camino de acceso al pas del Llop.
30. Camino de acceso a Valletes de Gallo.
31. Camino Sant Bernabeu.
32. Camino Cantal Gros o Terrers.
33. Camino Xarco de la Vaca.
34. Camino Azagador.
35. Camino de acceso SO a Sierra de las Agullas.
36. Camino solana de la Barraca de Aguas Vivas.
37. Camino Carrascal.
38. Camino de acceso a Santa Marina.
39. Camino de acceso S a la Sierra de las Agullas.
40. Camino de acceso a Monasterio de Aguas Vivas.
41. Camino de acceso SE a Sierra de la Agullas.
42. Camino de la Plana.

43. Camino Colmenetes.
44. Camino Motor de Montagud.
45. Camino de acceso a Valletes de Bru 1.
46. Camino de acceso a Valletes de Bru 2.
47. Carasol de la Casella.
48. Camino Hort de Pasiego.
49. Camino de les Mines.
50. Pista forestal de acceso O al observador del Palmeral.
51. Pista forestal de acceso N-S al observatorio del Palmeral.
52. Camino dels Tolls.
53. Camino de la casa del Pou.
54. Camino de les polseres.
55. Camino del Picadero.
56. Camino de l'Escala.
57. Camino de Mariano Sanz.
58. Camino Mojón de Antella.
59. Camino Bassa de Reba.
60. Camino Missana.
61. Camino Pare Josep.
62. Camino de acceso NE a Missana.
63. Camino de acceso N a Missana.
64. Camino de acceso SE a Missana.
65. Vereda.
66. Camino de acceso al Realengo 1.
67. Camino de acceso al Realengo 2.
68. Camino Casa Soriano.
69. Camio Casa Xornet.

IV.9 ESTADO SOCIOECONÓMICO

IV.8.1 Demografía

El municipio de Alzira, según datos de 2007, cuenta con una población de 43.038 habitantes, de los cuales la mayoría viven en la ciudad, unos 795 en la Barraca de Aguas Vivas. Produciéndose en época estival una ligera variación debido a la existencia de numerosas viviendas diseminadas de segunda residencia.

Última actualización INE (1-01-14): 44.518 habitantes, de los cuales unos 830 viven en la Barraca de Aguas Vivas.