

**DIAGNÒSTIC DE LA INFÀNCIA I ADOLESCÈNCIA  
DE LA CIUTAT D'ALZIRA  
2018  
AJUNTAMENT D'ALZIRA (València)**

## ÍNDEX

<b>1. INTRODUCCIÓ</b>	<b>3</b>
<b>2. LA POBLACIÓ D'ALZIRA</b>	<b>4</b>
<b>3. LA POBLACIÓ OBJECTIU DEL DIAGNÒSTIC: LA INFÀNCIA I ADOLESCÈNCIA A ALZIRA</b>	<b>6</b>
<b>4. LA FAMÍLIA COM A PRINCIPAL AGENT SOCIALITZADOR</b>	<b>9</b>
<b>5. PREVENCIÓ I PROTECCIÓ A LA INFÀNCIA I ADOLESCÈNCIA</b>	<b>10</b>
<b>6. L'EDUCACIÓ A ALZIRA</b>	<b>11</b>
<b>7. ALZIRA I L'OCI I EL TEMPS LLIURE</b>	<b>15</b>
<b>8. ALZIRA: LA CIUTAT I EL MEDI AMBIENT</b>	<b>17</b>
<b>9. LA SALUT I LA SANITAT A ALZIRA</b>	<b>18</b>
<b>10. VALORACIÓ</b>	<b>19</b>

## 1. INTRODUCCIÓ

El diagnòstic de la infància i l'adolescència en un municipi és un document imprescindible per conèixer la situació i les necessitats dels xiquets, xiquetes i adolescents d'esta localitat. Per això s'ha elaborat este document sobre la població menor d'edat d'Alzira atenent diferents àmbits a tindre en compte, com són: la família, l'educació, l'oci i el temps lliure, la ciutat i el medi ambient, la sanitat i la prevenció i la protecció.

A més s'ha considerat el xiquet, la xiqueta i els/les adolescents com a subjectes de ple dret en el marc del que s'ha l'establert en la Convenció sobre els Drets del Xiquet, la qual cosa implica la necessitat d'escoltar i tindre en compte les seues opinions, propostes i demandes. Este diagnòstic de la infància i adolescència a Alzira ha estat realitzat pels membres de la Comissió Tècnica d'Infància pertanyents als departaments de Sanitat, Esports, Festes, Cultura, Casa de la Cultura, Biblioteca Municipal, SEAFI, Serveis Socials i Innovació Social, Polítiques d'Igualtat, Medi Ambient i Agricultura, Turisme, Patrimoni, Escoles Infantils Municipals d'Alzira, Serveis Públics, Estadística, Participació Ciutadana, Joventut, Consum, IDEA, Educació i Infància.

A tots els nostres companys i companyes que formen els equips professionals dels diferents departaments municipals agraïm tot el seu interès, col·laboració i implicació posat que sense ells i elles no haguérem pogut elaborar este informe. Així com la manifestació i el compromís de seguir col·laborant des de la Comissió Tècnica d'Infància. D'igual manera, també hem d'agrair a la corporació municipal, a totes les regidores i regidors que la formen, el reconeixement i la importància que concedixen al programa Ciutats Amigues de la Infància sense el qual la transversalitat del treball amb i per als xiquets, xiquetes i adolescents d'Alzira no seria possible.

## 2. LA POBLACIÓ D'ALZIRA

Alzira és la capital de la Ribera Alta del Xúquer. La ciutat està situada a 36 quilòmetres al sud de València i a 25 de la costa. Alzira gaudix d'un clima mediterrani amb suaus temperatures, tant a l'hivern com a l'estiu, fet que permet oferir unes condicions òptimes per als/les residents i visitants. Entre els meridians 0° 28' longitud oest i 39° 07' latitud nord, el terme municipal ocupa una superfície de 111'46 km<sup>2</sup>, en la seua major part en el marge dret del riu Xúquer, al qual aflueixen el riu Verd o riu dels Ulls, pel seu marge esquerre, i la Barxeta per la dreta. El terme està dividit en dos sectors, un de 83'24 km<sup>2</sup> que limita amb els termes municipals d'Algemesí al nord, i seguint el sentit de les agulles del rellotge Corbera, Llaurí, Tavernes, Simat, Carcaixent, Alberic i Guadassuar, i un altre de 28'22 km<sup>2</sup> formant un enclavament anomenat la Garrofera, separats pels termes municipals de Massalavés, Benimuslem, Alberic i Benimodo.

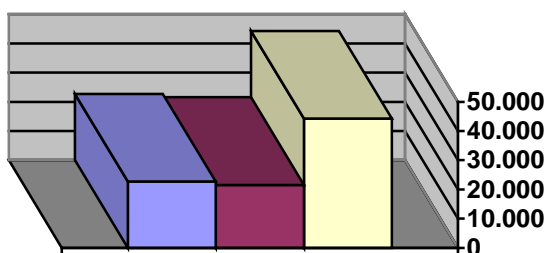
La ciutat té una altitud sobre el nivell del mar de 14 metres en l'ampli pla d'inundació del Xúquer, la fèrtil horta que està poblada d'extensos tarongers regats per innumbrables séquies que prenen les seues aigües de la Séquia Real del Xúquer, comptant amb un conjunt de serres que tanquen l'àmplia plana de l'Albufera i del Xúquer, on els fruiters grimpen per les seues faldes juntament amb les pinedes, amb cims com el del Tallat Roig (394 m), la formidable silueta allargada del Cavall Bernat (584 m), el piramidal bec de la Creu del Cardenal (543 m) i agudes crestes de les Orelles d'Ase (585 i 592 m), d'escarpades vessants; cap al SE s'estenen, paral·leles, les serres de Corbera, la Murta i les Agulles, entre les quals es desenvolupen, de NO a SE, les valls de la Murta, la Casella i Aigües Vives, mentre que el sector de la Garrofera, de suaus llores, està accidentat per les vessants orientals de la serra de Tous, entre les quals discorre encaixat el Xúquer.

El clima és de tipus mediterrani, amb una brusca transició de l'estiatge de l'estiu a les abundants pluges de la tardor, de tipus torrencial, que produeixen freqüents inundacions, algunes molt greus. Predominen els vents de llevant i ponent. El vent del nord anomenat tramuntana és el que porta les pluges. Actualment, Alzira s'ha convertit en una popular urbs que exercix la capitalitat administrativa, comercial, industrial i agrícola de la comarca de la Ribera Alta. La ciutat ve marcada per un caràcter que tendix cap a la descentralització respecte de València. Això ha permés que s'hagen desenvolupat els serveis necessaris (financers, tributaris, jurídics, comercials, sanitaris i educatius) per donar cobertura no només

als ciutadans i ciutadanes d'Alzira, sinó també als habitants de les poblacions i de les comarques veïnes.

Esta xicoteta capital econòmica també és seu de la Mancomunitat de la Ribera Alta, consorci que té com a finalitat gestionar, rendibilitzar i ordenar tots els serveis i recursos dels municipis de la Ribera del Xúquer.

Segons les dades del padró Municipal d'Habitants (PMH), Padró continu de l'Ajuntament d'Alzira del 13 d'abril de 2018 i les xifres aprovades per l'Institut Nacional d'Estadística (INE) de l'1 de gener de 2018 la població actual d'Alzira és de 44.255 habitants, dels quals 21.566 són homes i 22.689 dones.



<span style="color: blue;">■</span> <b>Mujeres</b>	<b>22.689</b>
<span style="color: maroon;">■</span> <b>Hombres</b>	<b>21.566</b>
<span style="color: yellow;">■</span> <b>Totales</b>	<b>44.255</b>

D'estes dades generals de població i segons les dades del SERVEF de l'any 2017 (Servei Valencià d'Ocupació) les persones en atur i demandants d'ocupació són 3.517, de les quals 2.149 són dones i 1.368 homes.

Segons el seu nivell de formació, el perfil de les persones sense ocupació, en percentatge del total d'aturats, és el següent:

- Persones amb nivell de formació de primera etapa d'educació secundària sense el títol de graduat o equivalent, 59,02%.

- Persones amb el mateix nivell educatiu però amb el títol de graduat escolar o equivalent, 17,27%.
- Persones amb ensenyaments de grau mitjà 6,55% i amb grau superior 4,84%.
- Persones amb ensenyaments de grau universitari, llicenciats, màster o equivalents, 5,60%.
- Persones sense títol de nivell formatiu, representen la resta del percentatge, 13,27%.

Respecte a les dades per sectors d'ocupació, estes confirmen que el sector serveis és el sector amb major proporció d'aturats amb un 62%, seguit de la indústria amb un 18%, la construcció amb el 6%, l'agricultura el 6% i, finalment, sense activitat econòmica, un 8%. Més detalladament, segons el grup d'ocupació, els aturats de les ocupacions elementals representen el percentatge més gran d'atur amb el 30%, seguit del servei de restauració, personals, protecció i venedors amb el 25% i els artesans i treballadors qualificats de les indústries manufactureres i de la construcció amb el 13%.

També cal destacar, com a dada econòmica, l'anàlisi dels contractes realitzats durant 2017 amb un total de 2.365 contractes, dels quals 1.267 (54%) han estat per a dones i 1.098 (46%) per a homes:

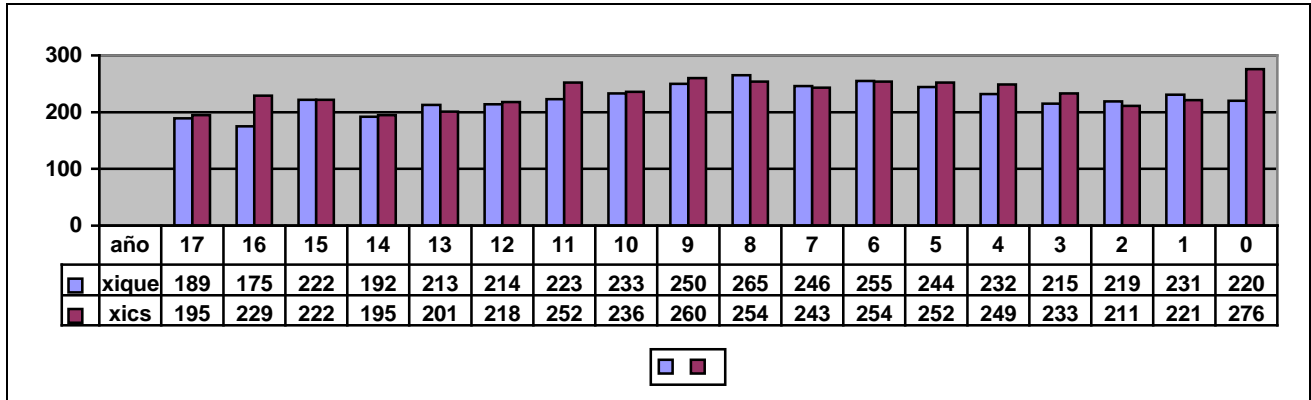
- Pel tipus de contracte, el 97% han estat temporals i el 3% indefinits.
- Els contractes pel tipus de jornada han estat un 76% parcial i un 24% completa.
- Els contractes per sector d'activitat han estat: 43% serveis, 28% agricultura, 26% indústria i 3% construcció.

### **3. LA POBLACIÓ OBJECTIU DEL DIAGNÒSTIC: INFÀNCIA I ADOLESCÈNCIA A ALZIRA**

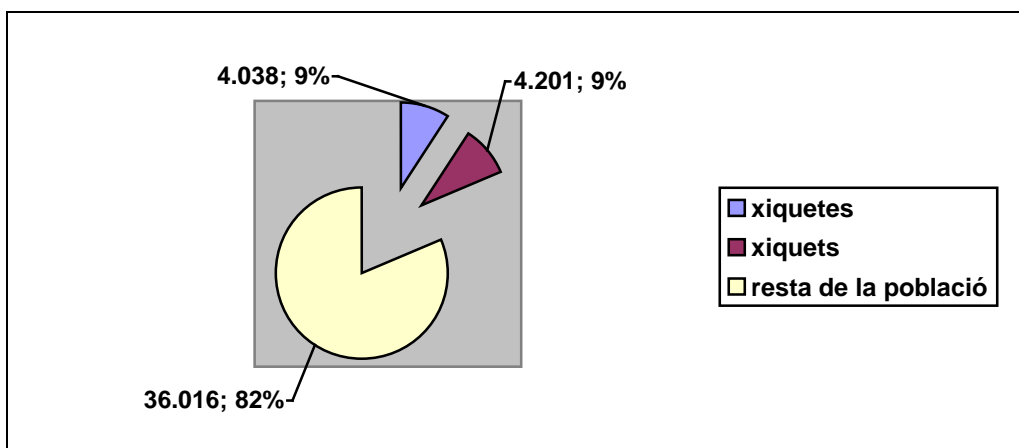
Segons les dades del Padró Municipal d'Habitants (PMH), Padró continu de l'Ajuntament d'Alzira del 13 d'abril de 2018 i les xifres aprovades per l'Institut Nacional d'Estadística (INE) de l'1 de gener de 2018 la població actual d'Alzira és de 44.255 habitants, d'estos 8.239 comprenen la franja d'edat compresa entre els 0 i 18 anys.

D'esta població total infantil de 8.239, hi ha 4.038 xiquetes i 4.201 xiquets.

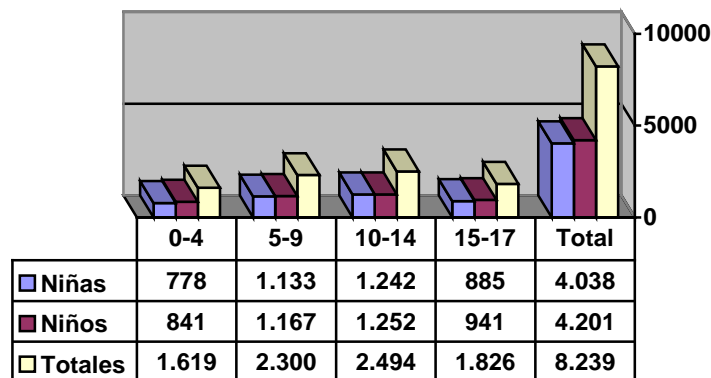
Estadísticament, segons l'any de naixement, la població infantil és la següent:



Si la població total d'Alzira és de 44.255 habitants i la població infantil és de 8.239 xiquets, xiquetes i adolescents, la població adulta/major d'edat és de 36.016 persones, per tant el percentatge la població infantil equival aproximadament al 18% del total, sent les xiquetes un 9%, i un 9% els xiquets.



Desglossat per tram d'edats (0-4 anys, 5-9 anys, 10-14 anys i 15-17 anys) i per sexe (xiquets i xiquetes) les dades en Alzira són les següents:



Si l'índex d'infància d'un municipi és la promoció de menors de 15 anys sobre la població total, l'Índex d'Infància d'Alzira és del 14,49% a l'any 2017.

Per últim, els xiquets, xiquetes i adolescents d'Alzira són la població objectiu d'este diagnòstic i, com hem dit a la introducció, han de ser considerats com a ciutadans de ple dret, la qual cosa implica la necessitat d'escoltar i tenir en compte la seua opinió, per tant, l'administració municipal ha de fomentar esta concepció de la participació real dels menors. La participació es dona a través del Consell Municipal de Xiquets i Xiquetes (CMXX), òrgan de participació infantil considerat com una comissió municipal més amb els seus propis estatuts. Este CMXX es va crear a l'any 2000 i des de llavors segueix reunint-se per a comentar propostes, observacions i suggeriments sobre Alzira que tenen els xiquets i les xiquetes i adolescents que l'integren. A més, també es treballa la Convenció dels Drets del Xiquet (CDN) de Nacions Unides (1989).

Alzira té dos CMXX, l'un format per alumnat de 5é i 6é de Primària i altre per alumnat d'Educació Secundària:

- El CMXX de Primària està format per 2 representants dels 14 centres d'Educació Infantil i Primària i 1 centre d'Educació Especial, per tant, té 30 membres, dels quals 20 són xiquetes i 10 xiquets.



- El CMXX de Secundària està format per els/les representants dels 3 instituts públics d'Alzira i els/les representants de l'alumnat de Secundària dels 3 centres concertats que impartixen esta etapa educativa. Té 21 membres, dels quals 11 són xiques i 10 xics.

Ambdós consells es reunixen una vegada al mes i, com s'ha comentat abans, es treballa la CDN i la preparen per a organitzar xarrades als centres educatius i així divulgar la convenció entre els seus iguals. Els membres del CMXX de Primària la realitzen a l'alumnat de 3r de Primària i els del consell de Secundària al de 4t de Primària. Per a estes xarrades utilitzen material didàctic de suport com el teatre de paper (dibuixos realitzats pels mateixos consellers i conselleres que representen els drets), el prezi o activitats com buscar drets en una sopa de lletres que ells i elles mateixos han elaborat

#### **4. LA FAMÍLIA COM A PRINCIPAL AGENT SOCIALITZADOR**

La socialització d'una persona es definix com el procés continu d'aprenentatge i interiorització d'un conjunt de valors, normes, actituds, percepcions... que els doten de les capacitats necessàries per a viure en societat. En este procés intervenen diferents agents socialitzadors, entre els quals trobem la família, la qual podem considerar com el principal agent socialitzador durant la infància de la persona.

L'acció socialitzadora de la família es va estendre al llarg d'un període de temps considerable, no va ser suplantada sinó complementada per l'acció d'altres agents socialitzadors. És el primer subsistema social on observar i practicar rols, oferint models en un context de seguretat pel qual el xiquet o la xiqueta absorbixen tot el que veu al seu entorn i aprén a desenvolupar-se segons el que va adquirint.

No obstant, l'evolució de la nostra societat ha provocat canvis en les famílies, i per tant, en les seues funcions socialitzadores. S'ha produït una disminució del temps real que els adults i les adultes passen amb els seus fills o filles. Este temps passa a ser ocupat per altres institucions (escoles, guarderies, clubs...) o per una major exposició davant dels mitjans de comunicació.

Les famílies, ara demanen a les administracions municipal no sols activitats formatives o d'oci per als seus fills i filles, mentre ells i elles treballen i així poder portar una vida laboral i familiar, sinó que també estes activitats se sol·liciten per períodes de temps més llargs, com per exemple les festes de Nadal o Pasqua i les vacances d'estiu.

Per un altre costat, la societat actual tan connectada a les xarxes socials i tan exigent en l'esforç i resultats educatius dels seus xiquets i xiquetes i adolescents provoca en algunes mares o pares l'angoixa de no poder ajudar i orientar els seus fills i filles perquè no estan preparats tant culturalment com informativament. Per tot allò, és necessari reforçar i iniciar accions, projectes i programes que afavorisquen la interrelació de les famílies i l'aprenentatge d'eines per a afrontar amb qualitat les necessitats del seus fills i filles.

## **5. PREVENCIÓ I PROTECCIÓ A LA INFÀNCIA I ADOLESCÈNCIA**

Si seguim amb l'apartat anterior, referit a la família existix un tipus de família que no sols necessita orientació, sinó també mesures preventives i de protecció.

Sí, com hem dit abans, la família és el principal i primer agent socialitzador d'una persona i esta no sap com educar i orientar els seus fills o filles, ha de ser l'administració municipal la que ha d'oferir este servei d'orientació i protecció amb programes, ajudes i mesures per a orientar i formar la família que ho necessita

Estos recursos i programes que posa en funcionament l'administració local poden ser de diferents tipus:

- Els passius, com a presentacions econòmiques, ajudes o beques.
- Els actius, com participar en programes d'orientació, teràpia, mediació o mesures d'intervenció.

Des dels departaments municipals d'Educació i Infància i Serveis Socials i Innovació Social s'han concedit beques, ajudes i prestacions per a atendre a les famílies que ho necessiten, tenint en compte les prestacions econòmiques següents:

- Beques de menjador i material escolar, ajudes concedides a 380 alumnes d'Educació Primària, dels quals 177 son xiquetes i 203 xiquets.
- Prestacions econòmiques municipals, 548 usuaris/es.
- Renda de garantia ciutadana, 170 usuaris/es.

Des de l'àrea de Serveis Socials i Innovació Social existix una xarxa de recursos i programes per a atendre les necessitats d'estes famílies, en esta àrea està el SEAFI (Servei d'Atenció a les Famílies, el servei especialitzat de l'atenció a les famílies) amb les dades d'atenció a l'any 2017 següents:

- Atenció ciutadana a usuaris de servei socials, 9.678 persones.
- Programes de reinserció, 49 usuaris.
- Nombre de famílies ateses, 69 i d'estes, hi ha 12 famílies ateses amb expedient tancat. La problemàtica principal de les famílies ateses ha sigut els problemes derivats de les característiques individuals dels pares/mares/cuidadors dels menors.
- En el curs d'acollidors en família extensa han participat 23 famílies.
- Les característiques dels menors atesos són: menors atesos en situació de risc, 74, i menors atesos amb mesures jurídiques de protecció, 56.
- Menors atesos amb mesures reeducatives, 50 xiquets/es

Tot açò fa que els usuaris dels serveis socials municipals siguen més exigents, demanen tenir cobertes totes les seues necessitats bàsiques i es vegem així mateixos com a ciutadans amb drets i, algunes vegades, sense deures o obligacions que tranferixen a l'administració local.

## 6. L'EDUCACIÓ A ALZIRA

L'educació és el segon agent socialitzador d'una persona i el centre educatiu, el lloc en el qual es desenvolupen els xiquets, xiquetes i adolescents, ja que es transmeten pautes socials i valors que ajudaran els/les menors a viure en grup i integrar-se posteriorment en la societat.

Per un costat, actualment es percep l'escola com una institució social que es constitueix com una comunitat educativa en la qual s'integren tant l'alumnat i el professorat com la família.

Per altre costat, les mares i pares intenten conciliar la vida laboral i familiar i exigeixen a l'escola l'oferta d'un major nombre d'activitats que permeten als/les menors estar en centre educatiu o altres instal·lacions més temps i amb personal responsable.

També les mares i pare per a la conciliació familiar i laboral escolaritzen més prompte als seus fills i files i no esperen a l'ensenyança obligatòria, la Primària, i exigeixen places en la primera etapa de l'Educació Infantil per a xiquets i xiquetes de 0-2 anys.

Esta perspectiva implica que la família, en moltes ocasions, delegue a l'escola més responsabilitats i que esta assumisca funcions de formació no només d'educació formal i valors sinó també d'hàbits i convivència.

A Alzira existixen els centres educatius següents:

- 7 escoles infantils, 0-2 anys. 4 públiques i 3 concertades, autoritzades pel Ministre d'Educació.
- 14 centres d'Educació Infantil i Primària. 10 públics i 4 concertats.
- 1 centre d'Educació Especial.
- 3 instituts d'Educació Secundària i Batxillerat i 3 centres concertats que impartixen també l'Educació Secundària.
- 1 centre integral de Formació Professional.
- 1 universitat provada en la qual s'impartixen els graus d'Educació Infantil i Primària i el grau d'Infermeria.

Els xiquets i xiquetes que ocupen les places de tots aquests centres educatius són els següents, segons les dades d'escolarització del curs escolar 2017-2018:

- Alumnat de primera etapa Educació Infantil. 0-2 anys, 258 xiquets/es.
- Alumnat de segona etapa d'Educació Infantil, 3-5 anys, 1.281 xiquets/es.
- Alumnat d'Educació Primària, 6-11 anys, 2.900 xiquets/es.

- Alumnat del Centre d'Educació Especial, 125 xiquets/es
- Alumnat d'Educació Secundària Obligatòria, 1.685 xiquets i xiquetes.
- Alumnat de Batxillerat, 573 xics i xiques.
- Alumnat de Formació Professional de grau mitjà i superior, 563 xics i xiques

De l'alumnat amb necessitats educatives especials hem d'assenyalar tres aspectes:

- Alumnat del Centre d'Educació Especial menor d'edat, 86 xiquets/es.
- Alumnat amb dictamen, escolaritzat en un centre ordinari de Primària, 50 xiquets/es.
- Alumnat en el Programa de Compensació Educativa, 9 xiquets/es.

El centre educatiu en el qual estan matriculats els menors amb necessitats educatives especials disposa de tots els recursos necessaris (humans, materials i econòmics) per a atendre'ls i que la seua integració siga l'adequada i requerida que pel seu dret a l'educació mereixen. Encara que hem d'assenyalar que es pot millorar l'atenció a l'alumnat, augmentat les seues hores d'atenció professional especialitzada, ja que estes, de vegades, són les mínimes exigides per llei.

Existix el Programa Municipal d'Absentisme Escolar, programa que és un instrument útil per a la detecció, tractament i intervenció dels casos d'absentisme escolar comunicats pels centres educatius, tant de Primària com de Secundària, en el curs 2016-2017 el percentatge d'absentisme ha sigut el següent:

- Alumnat de Primària, 51 alumnes, representades al 1,23%.
- Alumnat de Secundària, 54 alumnes, que representa el 3,20%.

Estos percentatges pareixen poc significatius, però són dades sobre els casos coneguts i notificats, hi ha altres casos encoberts com els casos d'alumnes que no van a classe però la falta és justificada per la família.

Alguns casos d'absentisme escolar detectats són el resultat d'altres factors s'haurien de considerar, tals com el rebuig a l'àmbit acadèmic, negligència dels pares/mares i el menor, carències formativo-

laborals, situacions de risc social, drogodependència, problemàtiques associades a l'adolescència, falta d'expectatives, desmotivació i problemes econòmics de les famílies.

Sobre el problema d'absentisme escolar i la seua situació actual es considera que és un problema greu que ha de ser abordat tant des de l'administració municipal com des dels centres educatius i la família, i des dels punts de vista següents:

- Des de la perspectiva educativa, perquè està demostrada la relació directa existent entre una elevada taxa d'absentisme i un alt percentatge de fracàs escolar i abandonament prematur dels sistema educatiu per part dels alumnes.
- Des de la perspectiva social, suposa per a estos alumnes una limitació que repercuteix en les seues possibilitats d'ocupació, formació i promoció, tant personal com professional, així com la possible aparició de conductes antisocials que poden derivar en l'aplicació de mesures de caràcter penal.

Quant a les ajudes que s'atorguen a les famílies més vulnerables, existeixen, com s'ha explicat en l'apartat anterior, les beques de menjador i material escolar per a l'alumne de Primària que han sigut donades a 380 alumnes, dels quals 177 són xiquetes i 203 xiquets.

També hem de destacar que els reptes actuals en l'àmbit educatiu són:

- Per un costat, l'aparició de nous perfils d'alumnes com l'alumnat inmigrant i l'alumnat amb necessitats especials.
- Per un altre costat, l'alumnat adolescent, entre 14-16 anys, que no troba el seu espai dins de l'àmbit educatiu formal perquè no vol seguir estudiant (i és obligatòria l'educació fins als 16) i l'oferta formativa laboral encara està llunyana per a la seua edat.

Per últim, el gran problema no sols per a l'escola i les famílies, sinó també per a l'administració pública és la violència entre iguals (bullying) que es dona als centres i que per mitjà de les TIC passa a ser cyberbullying i traspasa el medi escolar i arriba a tots els àmbits de la vida dels menors

afectats. Este és un problema la solució del qual suposa un repte des de tots els sectors descrits (escola, família i administració) en què deu prevaldre la mateixa direcció, enfocament i coordinació entre tots.

## 7. ALZIRA I L'OCI I EL TEMPS LLIURE

L'oci és l'espai de temps de la vida quotidiana que dediquem a satisfer les nostres aficions, a divertir-nos, a descansar, a informar-nos i a participar socialment.

En el cas dels xiquets i xiquetes, el seu temps d'oci depén moltes vegades dels temps lliure del/la adult/a i este és un temps cada vegada més individualitzat, que gaudix en l'aïllament i la societat. Al mateix temps, si l'adult/a busca conciliació de la vida familiar i laboral, també el temps lliure dels xiquets i xiquetes es convertix en molts casos en un temps ocupat amb moltes activitats extraescolars, i en una presència omnipotent de la televisió i dels jocs derivats de les noves tecnologies que fan que el temps lliure es gaudisca també de forma privada.

Esta realitat fa cada vegada més necessari promoure espais de socialització que ajuden els xiquets, xiquetes i adolescents a créixer d'una forma saludable, promovent activitats no sols lúdiques sinó també formatives i pedagògiques que fomenten hàbits de vida tolerants i saludables.

Per a això, Alzira compta amb les infraestructures municipals següents:

- L'auditori de la Casa de la Cultura amb un aforament per a 170 persones.
- El Gran Teatre d'Alzira amb un aforament total de 840 persones, distribuïdes en 390 butaques en el pati, 90 en l'amfiteatre, 70 a les llotges i 290 entre els dos laterals.
- El Recinte Firal, una superfície de 17.000 metres quadrats, amb un edifici que alberga 4 serveis per a xiques i altres 4 per a xics i que s'adequa segons les necessitats de cada activitat com fires, concerts...

I amb les infraestructures esportives municipals següents:

- Poliesportiu Fontana Mogort, que compta amb 2 pistes poliesportives cobertes, 1 gimnàs d'halterofília, 2 tatamis i 1 pista poliesportiva exterior, vestuaris.
- Poliesportiu Pérez Puig, conta amb 1 pista poliesportiva coberta, 1 sala polivalent i vestuaris.
- El Palau d'Esports, compta amb 1 pista poliesportiva de sòl parquet i vestuaris.
- Camp d'esports Venècia, amb 1 camp de futbol 11 de gespa artificial, 1 camp de futbol 8 de gespra artificial, 1 camp de futbol 8 de terra, 3 pistes de frontó, 3 pistes de pàdel de cristall, 1 gimnàs esportiu i vestuaris.
- Ciutat esportiva Jorge Martínez Salvadores "Aspar", que compta amb 1 camp de futbol 11 de gespa artificial, 1 camp de futbol 11 de terra, 1 camp de rugbi, 2 pistes de pàdel de vidre, 1 pista d'atletisme de 8 carrers, una zona de llançaments, 1 circuit de BTT, 1 circuit de cros, 1 embarcador de piragüisme i vestuaris.
- Piscines municipals d'Alzira, que compten amb 1 piscina climatitzada amb un van de 25x16,5 metres i 8 carrils, 1 piscina climatitzada de van menut de 12.6x6.70 metres, 1 gimnàs esportiu, 1 balneari urbà (prediluvi de compostela, 2 dutxes bitèrmiques, 1 dutxa escocesa, 1 sauna finlandesa, 1 bany turc, i 2 spa) 3 pistes de pàdel vidre, 2 sales multiusos, 1 saló de bronzejador, 2 espais auxiliars (cafeteria, grades, lavabos, zona d'informació...), vestuaris i vestuaris adaptats.
- Piscina descoberta municipal d'Alzira, 1 van de 25 metres i 6 carrers, 1 got de 10 metres de joc, vestuaris i cafeteria.

Alzira també compta no sols amb els Departaments municipals de Festes i Cultura i d'Esports, sinó també amb clubs esportius i diferents associacions, grups i entitats que organitzen activitats, jornades, festivals i competicions per a xiquets, xiquetes i adolescents durant tot l'any.



## 8. ALZIRA: LA CIUTAT I EL MEDI AMBIENT

A l'hora de dissenyar i construir una ciutat, sempre s'ha partit de les necessitats de la població adulta, la persona treballadora i productiva, deixant de costat les necessitats dels xiquets, xiquetes i adolescents.

Però, si considerem els xiquets/es i els adolescents com a ciutadans de ple dret, amb veu i opinió pròpia des de l'administració local, hem de donar-los la ciutat que necessiten amb les seues característiques específiques. Per a això, s'ha d'adaptar i dissenyar la ciutat tenint en compte als xiquets, xiquetes i adolescents que hi viuen, reduint els perills que hi poden haver per als/les menors, donant-los autonomia en la mateixa ciutat i, per tant, una major qualitat de vida ja que es tracta de viure la ciutat, gaudir dels seus carrers, places, parcs, jardins... i convida amb tota la ciutadania.

Alzira compta amb les infraestructures següents:

- 1 estació de tren de RENFE amb la línia de rodalies C-2.
- Accés a València i altres capitals de província i pobles per l'autovia A-7.
- 1 estació d'autobusos amb línies a València i altres pobles de la comarca de la Ribera.
- 5 parcs.
- 22 zones verdes amb jocs infantils.
- 1 passeig fluvial.
- 6 espais naturals de referència.
- Rutes de carril bici que unixen diversos barris d'Alzira.
- 2 rutes segures escolars
- 3 pipicans, espai d'esplai per a les mascotes.

Considerar els i les menors d'Alzira com a ciutadans de ple dret implica escoltar la seua opinió i saber la perspectiva que tenen de la ciutat, la qual com pot ajudar-nos a millorar-la perquè el punt de vista del menor no és el de l'adult i pot ajudar-nos a veure-la des dels ulls de la infància: més segura i centrada en el vianant, amb més espais verds per a disfrutar i que relegue el paper principal de l'automòbil fent el temps en la ciutat més calmat i pausat.

## 9. LA SALUT I LA SANITAT A ALZIRA

L'Organització Mundial de la Salut, OMS, considera la salut com l'estat complet de benestar físic i social que té una persona, per tant, la salut s'entén tant des del punt de vista de l'absència de malalties com des del punt de vista de la qualitat de vida i el desenvolupament global de la persona. I ha de tenir en compte no sols l'àmbit sanitari, sinó també el social, educatiu, cultural i mediambiental.

En quant a infraestructures sanitàries, Alzira compta amb les següents:

- 2 centres de salut, amb urgències pediàtriques.
- 1 hospital comarcal, amb pediatria neuropediatria i servei de psiquiatria infantil.
- 14 farmàcies.

Des dels departaments municipals de Sanitat i Servei Socials i Innovació Social es compta amb els programes següents:

- Programa de prevenció de l'abús de l'alcohol i les drogues.
- Programa sobre sexualitat.
- Programes saludables sobre alimentació

Estos programes s'impartixen a diferents edats als centres educatius, a les associacions de mares i pares i a diferents associacions i entitats.

Tots estos programes s'han organitzat per la creixent importància que, des de l'àmbit familiar i ciutadà, s'atorga a la salut entesa des de la perspectiva social i l'exigència d'informació sobre estos temes per part de professionals especialitzats.

A més, les famílies sol·liciten informació sobre la salut i sanitat no sols per a elles, sinó també per als seus fills i filles i per això han d'adaptar els continguts dels programes a les edats dels menors als quals van destinats.

## 10. VALORACIÓ

En cadascún dels apartats anteriors d'este document s'ha fet una valoració del tema tractat, però per a una valoració global a la situació actual de la infància i adolescència d'Alzira hem de tenir en compte dos aspectes fonamentals:

- Primer, si considerem els xiquets, xiquetes i adolescents com a ciutadans de ple dret, hem d'escoltar la seua opinió, si volem que la seua participació en la vida del municipi siga real.
- I segon, l'existència del ciutadà i ciutadana adult/a va més enllà de cobrir les necessitats bàsiques que oferix el municipi i hem d'arribar a satisfer les seues necessitats informatives, formatives i participatives.