

## ÍNDICE

1.- LOS CULTIVOS DE ALZIRA .....	1
2.- TIPOS DE ZONAS DE CULTIVO .....	5
2.1.- TIPO 1. Cultivos en fisiografía plana .....	5
2.2.- TIPO 2. Cultivos con predominio de edificaciones .....	7
2.3.- TIPO 3. Cultivo colindante a zonas de interés ambiental .....	8
2.4.- TIPO 4. Cultivo circundante al barranc de la casella .....	8
3.- TIPOS DE PROTECCIÓN .....	9
4.- CONCLUSIONES .....	10

## 1.- LOS CULTIVOS DE ALZIRA

El municipio de Alzira ha sido durante muchas décadas un término predominantemente agrícola de regadío, en la que gran parte de la superficie es destinada al cultivo de cítricos actualmente.

A continuación se muestran los datos de la Consellería de Agricultura, Pesca y Alimentación, sobre la superficie ocupada por los diversos tipos de cultivos que se encuentran en el municipio de Alzira en el año 2008.

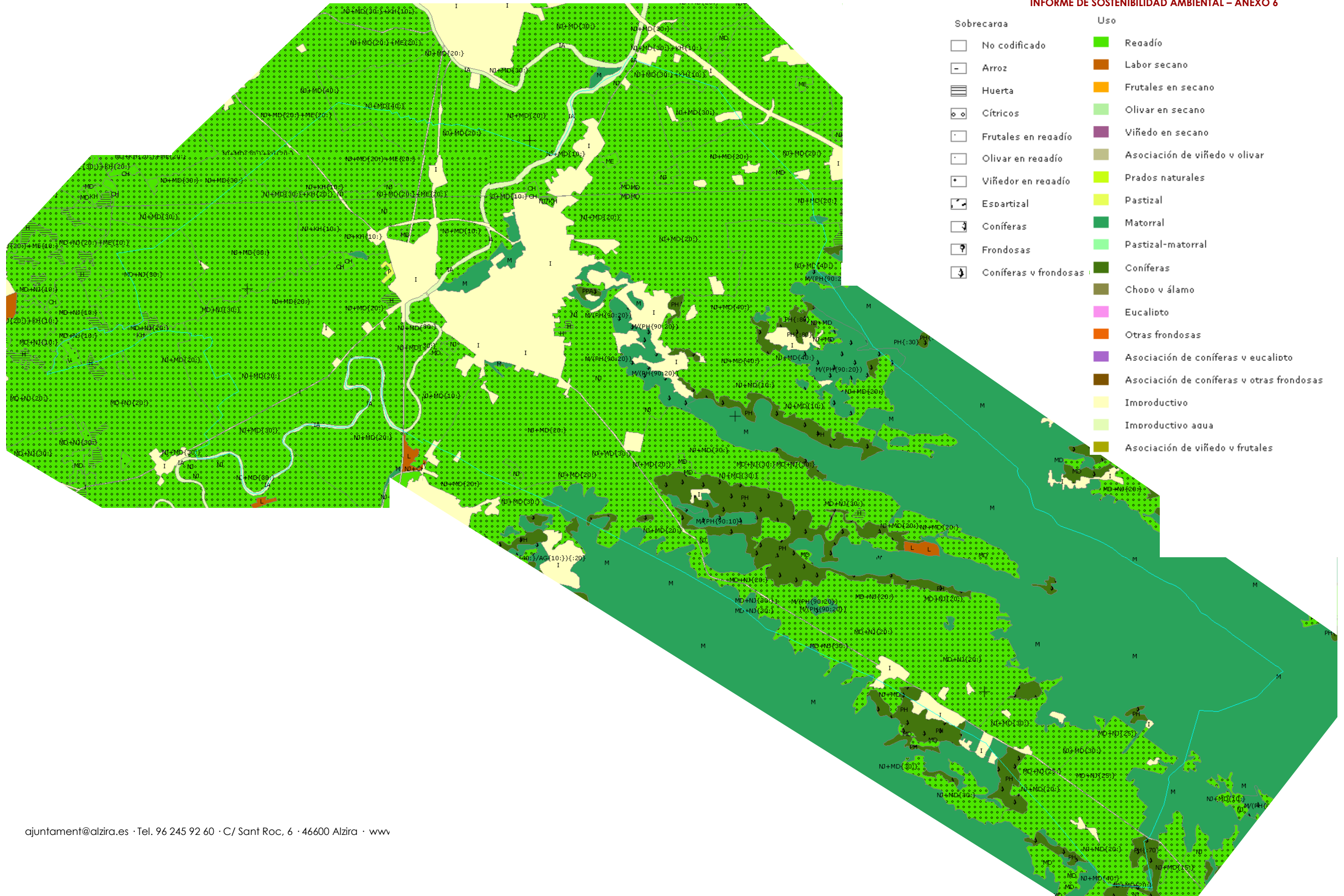
Cultivo	Secano (has)	Regadío (has)	Total (has)	%
Tubérculos c. humano	0	3	3	0.018
Patata temprana	0	3	3	0.018
Patata total	0	3	3	0.018
Flores y p. ornamental	0	3	3	0.018
Plantas ornamentales	0	3	3	0.018
Hortalizas	0	31	31	0.184
Lechuga	0	3	3	0.018
Otras h. de hoja y tallo	0	2	2	0.012
Sandía	0	6	6	0.036
Berenjena	0	1	1	0.006
Pimiento	0	4	4	0.024
Alcachofa	0	2	2	0.012
Cebolla	0	3	3	0.018
Judía verde	0	1	1	0.006
Otras hortalizas	0	9	9	0.053
Cultivos herbáceos	0	37	37	0.219
Cultivos leñosos	71	5439	5510	32.663
Cítricos	0	5054	5054	29.960
Naranja dulce	0	3000	3000	17.784
Mandarino	0	2025	2025	12.004
Limonero	0	1	1	0.006
Pomelo	0	8	8	0.047
Limero y otros cítricos	0	20	20	0.119
Frutales	38	374	412	2.442
Peral	0	1	1	0.006
Níspero	0	1	1	0.006
Acerolo, serbal y otros	4	21	25	0.148
Albaricoquero	0	7	7	0.041
Melocotonero	0	109	109	0.646
Azufaifo, caqui y otros	0	235	235	1.393
Caqui	0	235	235	1.393

Cultivo	Secano (has)	Regadío (has)	Total (has)	%
Almendro	1	0	1	0.006
Olivar	33	1	34	0.202
Olivar ac. para aceite	33	1	34	0.202
Algarrobo	33	0	33	0.196
Viveros	0	10	10	0.059
<b>TOTAL</b>	<b>16869</b>	<b>100</b>		

Superficie por tipo de cultivo, año 2008. **Fuente:** Conselleria de Agricultura, Pesca y Alimentación.

Tal y como se muestra en la tabla anterior, aproximadamente el 60% de la superficie es destinada al cultivo de cítricos, seguida por el cultivo de leñosos con un 32,7%.

Por otro lado tan solo el 0,65 % de la superficie es destinada a Huerta propiamente dicha, según datos del Ministerio de Agricultura, Alimentación y Medio Ambiente.







## 2.- TIPOS DE ZONAS DE CULTIVO

En el municipio de Alzira se encuentran cuatro tipos de zonas de cultivos claramente diferenciados y representados en el plano anexo:

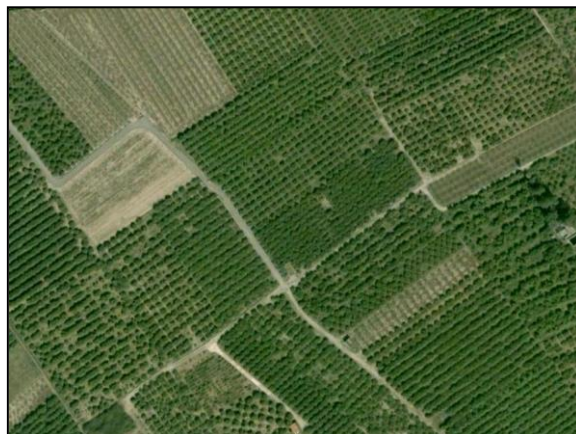
- Tipo 1: Cultivo en fisiografía plana.
- Tipo 2: Cultivos con predominio de edificaciones de segunda residencia.
- Tipo 3: Cultivos colindantes a zonas con interés ambiental.
- Tipo 4: Cultivos circundantes al Barranc de la Casella.

### 2.1.- TIPO 1. CULTIVOS EN FISIOGRAFÍA PLANA

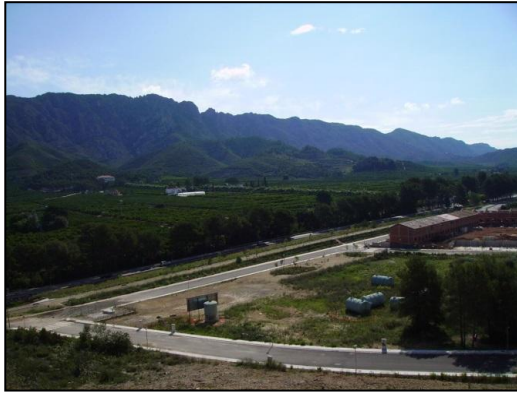
La presente zona de cultivo se encuentra al oeste del término de Alzira y colindante con los términos de Guadassuar y Massalavés, así como al este del término, colindante a la carretera CV-50 y en dirección al término de Tavernes de la Valldigna, aparece una extensa finca cuyo sistema de explotación es intensivo. También se encuentra al este de La Garrofera.

Este Tipo 1, corresponde al entramado de parcelas agrícolas donde el cultivo dominante es el de los cítricos. Este tipo de Huerta se caracteriza por la elevada productividad de sus explotaciones, y por presentar un estado de desarrollo muy bueno.

La zona de La Garrofera, presenta mayor variedad de cultivos integrados entre los cultivos de cítricos, entre estos cultivos se encuentra Labor de Secano así como frutales y Olivar en regadío.



Vista aérea del parcelario agrícola de cítricos de Alzira



Vistas de la zona agrícola del este del término municipal.



Cultivos en producción

Acequia Real del Júcar

En esta zona se ubican dos vías pecuarias al oeste del casco urbano, la Vereda de Aragón y el Assagador de Vistabella. Respecto a los elementos culturales que se encuentra en esta zona, se han inventariado los siguientes:

- Molino 4 (El Pla)
- Cruz Cubierta
- Puente Carlos I (dels ulls)
- Puente 3 (Pla dels Sorells)
- Molino 1 (del Borrego)
- Puente 6 (El Barralbet)
- Puente 1 (Rec Nou)
- Secadero de San Bernat o de Blazquez
- Molino 2 (El Toro)
- Motor y balsa Procatèr (La Plana)
- Lavadero de Tarín

Por otro lado como elementos ambientales se ubican dos acequias, la Acequia de la Palafanga y la Acequia Real del Júcar, esta última en la zona de La Garrofera.

En cuanto al conjunto paisajístico de estas áreas, son zonas homogéneas, que ocupan grandes extensiones de terreno, uniéndose a otros términos municipales. Presenta unas características típicas de los cultivos de cítricos en la Comunidad Valenciana, con gran



presencia de acequias dos de ellas principales.

El paisaje circundante a estas áreas no le ofrece ninguna característica excepcional puesto que toda la superficie que le rodea son cultivos de cítricos con las mismas características que la zona que se estudia.

## 2.2.- TIPO 2. CULTIVOS CON PREDOMINIO DE EDIFICACIONES

La periferia de Alzira muestra numerosos ejemplos del principio de construcciones de huertos y villas, construidas mayoritariamente a principio del siglo XX, con la finalidad de gozar del campo en su carácter más lúdico.

Esta zona de huerta asociada a construcciones es la que más superficie ocupa de la cultivada en el municipio de Alzira, encontrándose en la zona central del término de norte a sur. Se trata de campos de cultivos de cítricos en los que aparecen numerosas edificaciones rurales dispersas.

También se encuentra este tipo de huerta de forma más reducida en La Garrofera y en la zona sureste del municipio, rodeando a la Barraca de Aigües Vives.



Vista de la zona agrícola con numerosa presencia de edificaciones rurales (alquerías y villas). Vista aérea y vista desde el mirador de la Ermita de la Mare de Déu del Lluch

En relación a los recursos paisajísticos que esta alberga, aparecen los siguientes elementos culturales inventariados:

- Chimenea 2
- Pozo del camino de arena
- Transformador 1 (C/U11-P61-ALQUEN, 140)
- Transformador 2 (El horno de la Carrascosa)
- Motor 4 (Vallvert)
- Caseta de peones 2
- Puente 7 (sobre el barranco de la Murta)
- Cementerio municipal
- Puente 8 (Pla de Corbera)
- Transformador 4 (La Fracà)
- Pozo 2 (La Cova de les Maravelles)

- Pozo y Chimenea (La Cova de les Maravelles)
- Motor 6 (CV-750, Cova de les Maravelles)
- Motor 5 (La Fracà)
- Motor 7 (CV-570, Cova de les Maravelles)
- Motor 8 (CV-50, La Fracà)
- Caseta guardabarreras 2

Por otro lado se encuentran numerosas vías pecuarias, este hecho afirma el uso agropecuario de estas zonas históricamente, estas son:

- Vereda de Castella
- Vereda de Gandía
- Vereda dels Frares
- Assagador de Vilella
- Assagador de Montcada
- Assagador de la Murta

Como elementos ambientales se encuentra el Barranco de la Murta.

Estas zonas están muy antropizadas, la presencia de viales, y edificaciones es muy abundante, se trata en parte en zonas de segunda residencia con su correspondiente parcela adosada, en general de cítricos.

### **2.3.- TIPO 3. CULTIVO COLINDANTE A ZONAS DE INTERÉS AMBIENTAL**

Estas zonas de huerta se encuentran colindantes a las zonas más montañosas del municipio, y donde los cultivos se encuentran en algunas ocasiones en terrazas. Se encuentran básicamente en dos zonas; la primera de ellas al sureste del término municipal colindante con la Sierra de les Agulles y con el Valle D'Aigües Vives, y la segunda zona en la Zona de La Garrofera colindante con los Montes de Vegetación Forestal. En esta zona como elemento cultural se encuentra el Puente del Estrecho que cruza el Barranco del Estrecho y la Vereda Real de Benimodo a Antella.

El cultivo que predomina en estas zonas es el de cítricos, tan extendido en la Comunidad Valenciana, con algún cultivo de labor en secano, no obstante debido al paisaje circundante le propicia un gran valor paisajístico, por su situación tan cercana a zonas montañosas, presentando cultivos en terraza.

### **2.4.- TIPO 4. CULTIVO CIRCUNDANTE AL BARRANC DE LA CASELLA**

Esta zona de cultivo se ubica en el valle de la Casella es paralelo al Valle de la Murta, entre las sierras del Cavall y de Les Agulles, y se encuentra recorrida en su longitud por el barranco de la Casella que nace en las proximidades de la fuente del Barber.



Zona de Cultivo en los alrededores del Barranco de la Casella.

Entre los recursos paisajísticos de interés cultural que alberga, se encuentra el Motor 3 (Camí de la Casella s/n), y como recurso de interés ambiental, el propio Barranco de la Casella.

Es la zona de cultivo de mayor valor pues se encuentra colindante al Barranc de la Casella.

Distribuida en terrazas, debido a su situación, la huerta presenta un valor paisajístico y ecológico excepcional, también debido al paisaje circundante.

### 3.- TIPOS DE PROTECCIÓN

Una vez descritas las cuatro zonas de cultivo que se han diferenciado en el término municipal de Alzira, se pasa a analizar el tipo de protección pertinente según la presencia de elementos externos, tales como edificaciones e infraestructuras lineales, así como el paisaje circundante.

La metodología para obtener el tipo de protección es la siguiente: se han establecido cinco características de los cultivos, como son la presencia de elementos culturales y ambientales, la presencia de acequias, la productividad de los cultivos así como el valor paisajístico de cada zona como su paisaje circundante, otorgando a cada uno de los parámetros estudiados un valor entre Muy Bajo y Muy Alto. El Valor paisajístico ha sido extraído del Estudio de Paisaje del Anexo 7.

Zona de Cultivo	Presencia de elementos culturales	Presencia de elementos ambientales	Presencia Red de acequias	Productividad	Valor Paisajístico	Paisaje circundante	Valor Total
1	Alto	Medio	Alto	Alto	Bajo	Medio	Medio
2	Alto	Bajo	Medio	Media	Medio	Medio	Medio
3	Bajo	Muy Alto	Bajo	Alto	Alto	Muy Alto	Alto
4	Bajo	Muy Alto	Bajo	Alto	Muy Alto	Muy alto	Alto

Una vez establecidos los valores correspondientes a cada uno de los parámetros estudiados para cada zona de cultivo, se obtiene que las Zonas 1 y 2 presentan un valor total Medio mientras que las zonas 3 y 4 presentan un valor total Alto.

La Zona de Cultivo 1 correspondiente al cultivo en fisiografía plana, presenta una elevada presencia de elementos culturales, así como una extendida red de acequias, no obstante el paisaje presenta unas características similares a los encontrados en la región de Valencia, con presencia de cítricos.

La Zona de Cultivo 2, se encuentra dominada por la presencia de edificaciones, en su gran mayoría de segunda residencia, por tanto las parcelas cultivadas son de pequeñas dimensiones y mucha de la producción es para consumo del propietario, los elementos culturales también son abundantes al igual que la Zona de Cultivo 1.

La Zona de Cultivo 3, correspondiente a las zonas de cultivo colindantes a las zonas montañosas, aunque presenta baja presencia de elementos culturales, así como de red de

acequias, la presencia de cultivos en terraza y sobre todo el paisaje circundante le propicia un elevado valor.

La Zona de Cultivo 4, se ubica en el Valle de la Casella circundante al Barranco de la Casella, y colindante con La Murta y la Sierra de Les Agulles, por lo que queda envuelta en un paisaje natural y con un alto valor paisajístico y ambiental.

#### **4.- CONCLUSIONES**

Tras el estudio de cultivos realizados, las zonas con mayor valor y por tanto con mayor necesidad de ser protegidas ante nuevos desarrollos urbanísticos son las zonas de Cultivo 3 y 4, por encontrarse en un entorno excepcional, y cuya modificación alteraría el carácter peculiar de las mismas.

Por lo que respecta a las Zonas 1 y 2, son las que mayor transformación y antropización han soportado en los últimos años, con gran presencia de edificaciones, por lo que su cambio de uso hacia un nuevo desarrollo urbanístico no presentaría un gran inconveniente ni ambiental ni paisajístico, siempre y cuando se realice de manera ordenada y siempre que sea posible colindante a zonas ya urbanas, respetando aquellos elementos culturales, ambientales y visuales recogidos en el Estudio de Paisaje (Anexo 7) así como el Dominio público Hidráulico de los Ríos y Barrancos localizados en estas áreas.

El Jefe del Servicio de Urbanismo

El Arquitecto Municipal  
Jefe Sección Planeamiento

Vicente Duart Ciscar

Cristina Martinez Algarra

Alzira, septiembre 2016